

Pays de la Loire, Maine-et-Loire  
Fontevraud-l'Abbaye  
32-34 rue Robert-d'Arbrissel

## Maison, 32-34, rue Robert-d'Arbrissel, Fontevraud-l'Abbaye

### Références du dossier

Numéro de dossier : IA49010698  
Date de l'enquête initiale : 2010  
Date(s) de rédaction : 2010  
Cadre de l'étude : inventaire topographique  
Degré d'étude : étudié

### Désignation

Dénomination : maison

### Compléments de localisation

Milieu d'implantation : en village  
Références cadastrales : 1813, D3, 1105 ; 2009. D 829 à 830

### Historique

Le bâtiment sur rue fut construit sur l'une des parcelles, alors simples terres cultivées, qui avaient été alloties et arrentées par l'abbesse Éléonore de Bourbon, entre 1577 et 1579, afin d'y bâtir des habitations.

La date de 1583, portée sur la lucarne centrale de cet édifice, est cohérente avec le style du bâti.

La charpente de ce logis a cependant été reprise, sans doute dans le 3e quart du XVIIe siècle, puisqu'une analyse dendrochronologique donne la date d'abattage des arbres comprise entre 1651 et 1672. Il est possible que ce soit aussi dans cette seconde moitié du XVIIe siècle que la tourelle d'escalier fut réédifiée, en remplacement d'un premier escalier qui devait être plus réduit. Plusieurs éléments furent transformés au XVIIIe siècle (cheminée) et aux XIXe et XXe siècles (baies).

On rapporte que cette maison fut à l'origine un hôtel de voyageurs, ce que pourrait évoquer, en effet, le remaniement de l'escalier et la structure à galerie en façade postérieure qui permet une distribution indépendante des pièces, mais aucun document d'archives ne permet d'attester un tel usage. De même, il est possible que cette maison ait porté le nom de logis de l'Ecu, ou Escu de France, mais aux XVIIe et XVIIIe siècles plusieurs maisons le portèrent également sans qu'il soit toujours facile de trancher entre elles.

Période(s) principale(s) : 4e quart 16e siècle, 3e quart 17e siècle

Période(s) secondaire(s) : 2e moitié 17e siècle, 18e siècle

Dates : 1583 (porte la date)

Auteur(s) de l'oeuvre : Jean Camus ()

### Description

Cet édifice est représentatif de la structure de type maison à gouttereau sur rue et arrière-parcelle en lanière bordée de dépendances, type dont relève une grande part du bâti qui forme le côté nord de la rue Robert d'Arbrissel.

La maison principale, sur rue, compte un étage carré et un comble à surcroît. Sa façade est percée de baies qui procèdent de remaniements : à l'origine, il ne devait y avoir que trois travées, à l'aplomb des lucarnes, dont on discerne encore les plates-bandes à trois claveaux. L'ensemble s'ordonnait autour d'un axe central, qui était souligné par une grande lucarne à baies jumelées. Au rez-de-chaussée, cette travée comporte une porte à deux vantaux, chanfreinée et couverte d'un arc en anse-de-panier à crossettes en escalier, avec arrière-vousure concave et segmentaire. Elle donne accès à un passage traversant qui débouche dans l'arrière-cour, par un arc en anse-de-panier. Ce passage traversant et la porte bâtarde, assez

basse et étroite, ne conviennent pas à un passage charretier et limitèrent dès l'origine l'accès aux bâtiments et jardins du fond de parcelle à des piétons, à un animal de bât (de type mule ou âne) voire à des véhicules de petit gabarit.

Couronnant une façade en moyen appareil relativement austère, seules les lucarnes sont animées d'un décor qui, à lui seul, met en valeur la maison. Les baies s'appuient sur un bandeau qui court sur la largeur de la lucarne et un second bandeau règne au niveau de l'imposte. Les arcs sont monolithes, mais présentent une fausse clef saillante et pendante. Ils sont encadrés de volutes et coiffés d'une corniche avec amortissement dont les sculptures sont trop érodées pour être lisibles. Celui de la lucarne centrale porte la date de 1583. A l'est, le devant de la lucarne a disparu et a été remplacé par un pignon triangulaire. Seule la lucarne centrale conserve ce qui devait être leur disposition originelle, en façade et interrompant l'avant-toit.

En façade postérieure, la maison est en moellons, partiellement enduits, avec encadrements en moyen appareil de tuffeau. C'est ici qu'est assurée la distribution verticale, par une tourelle hors-œuvre de section proche du carrée, couverte en pavillon, qui abrite un escalier en charpente à balustres tournés vraisemblablement du XVII<sup>e</sup> siècle voire du XVIII<sup>e</sup> siècle. Des remaniements au niveau des portes assurant la distribution de l'étage, ainsi que des reprises de maçonnerie au niveau des ancrages des marches et paliers confirment l'existence d'un escalier antérieur. Il semble que la tourelle actuelle, plus haute que le mur gouttereau, n'ait été greffée sur le bâti qu'au XVII<sup>e</sup> siècle, amplifiant une tourelle originelle dont on repère des éléments dans l'élévation.

A l'étage, une galerie extérieure en charpente, couverte d'un appentis formé en cet endroit par de plus longs coyaux de la toiture principale, permet un accès indépendant à chaque pièce de l'étage.

Parmi les éléments du décor intérieur, on note, dans la salle est à l'étage-carré, une cheminée du XVIII<sup>e</sup> siècle dont la corniche est décorée d'un oiseau (remplissage ?) et d'initiales entrelacées.

La charpente est cohérente dans sa partie centrale, mais est notable par sa structure à panne maintenue par un faux-entrait sous le chevron-arbalétrier. Ce type, courant dans l'architecture locale, forme un type intermédiaire conservant des archaïsmes (le chevron-arbalétrier de la charpente à chevron formant ferme) au sein d'éléments déjà classiques (pannes) et adopte des solutions originales (pied de ferme à potelet sur entrait, sans jambe de force). Les fermes des extrémités est et ouest, près des conduits de cheminées sont d'un type plus simple.

La maison conserve, enfin, de nombreuses huisseries et leurs ferrures et serrures, vraisemblablement du XVIII<sup>e</sup> siècle ou de peu antérieures.

Depuis la cour, on descend à une cave très réduite qui s'étend sous la partie nord-ouest de la maison et de la galerie ; cette cave semble ne pas avoir existé à l'origine et pourrait n'avoir été aménagée qu'au XIX<sup>e</sup> siècle.

Cette maison sur rue commande une arrière-parcelle dont la cour se prolonge par des jardins qui aboutissaient au mur du Grand Clos. Cette cour et ces jardins sont encadrés de murs en place depuis au moins le début du XVIII<sup>e</sup> siècle. La cour dispose encore de l'ancien puits, qui était sujet à des servitudes d'usage de la part des tenanciers des maisons voisines, à l'est et à l'ouest. Une ancienne porte qui permettait à ces derniers d'y accéder perçait le mur ouest ; elle est encore discernable, mais fut obturée sans doute lors d'un rachat de ces servitudes.

A l'est, la cour est bordée d'une aile en retour d'équerre qui flanque le bâtiment principal, attestée au milieu du XVIII<sup>e</sup> siècle ; de cette aile ne demeurent que les parties basses des travées qui se succèdent, dont certaines conservent des éléments de maçonnerie qui pourraient remonter au XVII<sup>e</sup> siècle, voire à la fin du XVI<sup>e</sup> siècle. Les parties hautes des deux premières de ces dépendances ont été profondément remaniées, très probablement au XIX<sup>e</sup> siècle, pour en faire des habitations. De même, un atelier en appentis a été élevé du côté ouest de la cour en 1860, pour y installer un four à pain utilisé par le boulanger Charles Bonnin qui possédait alors le tiers ouest de la maison. Cet atelier a été accru d'une petite habitation au XX<sup>e</sup> siècle.

## Eléments descriptifs

Matériau(x) du gros-œuvre, mise en œuvre et revêtement : enduit ; moyen appareil ; moellon

Matériau(x) de couverture : ardoise

Plan : plan rectangulaire régulier

Étage(s) ou vaisseau(x) : sous-sol, 1 étage carré, comble à surcroît

Élévations extérieures : élévation ordonnancée

Type(s) de couverture : toit à longs pans ; toit en pavillon ; pignon découvert

Escaliers : escalier hors-œuvre : escalier tournant à retours avec jour, en charpente

## Statut, intérêt et protection

Intérêt de l'œuvre : à signaler

Éléments remarquables : escalier, charpente

Statut de la propriété : propriété privée

## Présentation

*Datée de 1583, cette maison est l'une des plus anciennes du bourg de Fontevraud-l'Abbaye et ne fut que ponctuellement remaniée par la suite. Elle conserve de nombreux éléments notables (huisseries, ferrures, cheminée et charpente), voire remarquables (escalier), qui datent des XVII<sup>e</sup> et XVIII<sup>e</sup> siècles.*

*En façade postérieure, elle est dotée d'une galerie extérieure en bois, caractéristique de la distribution des hôtelleries des XVI<sup>e</sup>-XVIII<sup>e</sup> siècles de la région, à la manière de ce que l'on observe dans la même rue pour les hôtelleries de la Croix-Blanche et de la Corne de Cerf ou, place des Blatiers à la Boule d'Or ; mais ici aucun texte ne semble venir étayer un tel usage.*

## Références documentaires

### Bibliographie

- MANASE, Viviane. **Fontevraud : une ville sous influence**. 303, arts, recherches, créations, n°67, 4e trimestre 2000.  
p. 136-145
- HUNOT, Jean-Yves. **Rapport d'étude de charpente. 32-34, rue Robert d'Arbrissel, Fontevraud (49140)**. Service départemental d'Archéologie de Maine-et-Loire, 114 rue de Frémur, 49000 Angers, Angers, 28 janvier 1997. 15 pages.
- LAMBERT, Georges, LAVIER, Catherine. **Etude dendrochronologique de bois provenant de la maison de M. Louis Morel au 32-34 rue Robert d'Arbrissel à Fontevraud (49)**. Laboratoire de Chrono-Ecologie - Dendrochronologie de l'Unité mixte de recherches 6565 du CNRS, U.F.R. des Sciences et Techniques de l'Université de Franche-Comté, 16 route de Gray, 25030 Besançon, avril 1997. 11 pages.

## Illustrations



Vue générale.  
Phot. Bruno Rousseau  
IVR52\_20124901670NUCA



Vue d'ensemble sur le logis  
et la rue Robert d'Arbrissel..  
Phot. Bruno Rousseau  
IVR52\_20124901669NUCA



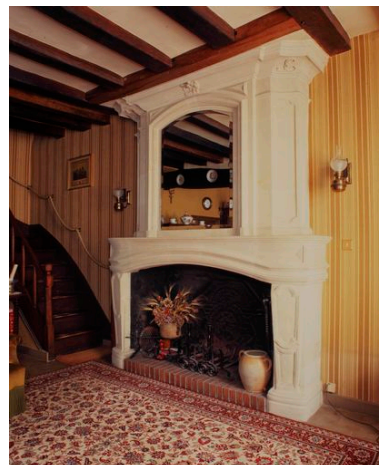
Lucarne axiale à baies jumelées  
couvertes en plein-cintre et  
amortissement à volutes,  
portant la date de 1583.  
Phot. Bruno Rousseau  
IVR52\_20134900507NUCA



Lucarne latérale (ouest),  
à baie en plein-cintre et  
amortissement à volutes.  
Phot. Bruno Rousseau  
IVR52\_20134900508NUCA



Façade postérieure, sur cour, avec  
tourelle d'escalier et galerie en  
charpente de distribution extérieure.  
Phot. Bruno Rousseau  
IVR52\_20134900509NUCA



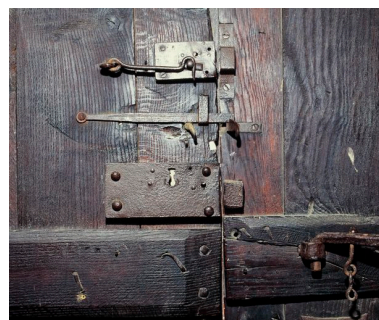
Etage-carré, cheminée  
(XVIIIe siècle).  
Phot. Bruno Rousseau  
IVR52\_19964900580XA



Huisseries (fin XVIIe ou  
XVIIIe siècle ?). Entrée  
sur rue, porte bâtarde.  
Phot. Bruno Rousseau  
IVR52\_19964900594XA



Huisseries (fin XVIIe ou  
XVIIIe siècle ?). Entrée sur  
rue, porte bâtarde, revers  
sous le passage couvert.  
Phot. Bruno Rousseau  
IVR52\_19964900595XA



Huisseries (fin XVIIe ou  
XVIIIe siècle ?). Entrée sur  
rue, porte bâtarde, revers sous  
le passage couvert, détail  
des ferrures et serrure (1).  
Phot. Bruno Rousseau  
IVR52\_19964900568XA



Huisseries (fin XVIIe ou XVIIIe siècle ?). Entrée sur rue, porte bâtarde, revers sous le passage couvert, détail des ferrures et serrure (2).  
Phot. Bruno Rousseau  
IVR52\_19964900569X



Huisseries (fin XVIIe ou XVIIIe siècle ?). Entrée sur rue, porte bâtarde, revers sous le passage couvert, détail des ferrures et serrure (3).  
Phot. Bruno Rousseau  
IVR52\_19964900596XA



Huisseries (fin XVIIe ou XVIIIe siècle ?). Passage couvert, porte ouest.  
Phot. Bruno Rousseau  
IVR52\_19964900570X



Huisseries (fin XVIIe ou XVIIIe siècle ?). Passage couvert, porte est.  
Phot. Bruno Rousseau  
IVR52\_19964900571X



Huisseries (fin XVIIe ou XVIIIe siècle ?). Revers de porte.  
Phot. Bruno Rousseau  
IVR52\_19964900576XA



Huisseries (fin XVIIe ou XVIIIe siècle ?). Rez-de-chaussée, porte de la tourelle d'escalier.  
Phot. Bruno Rousseau  
IVR52\_19964900572XA



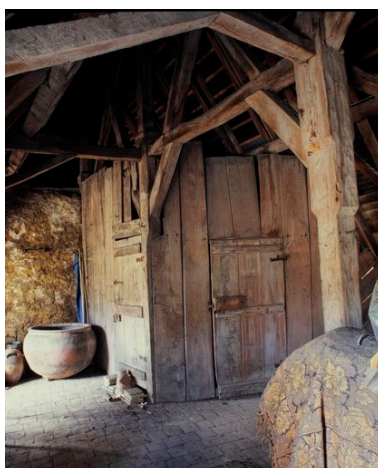
Huisseries (fin XVIIe ou XVIIIe siècle ?). Etage-carré, porte de la tourelle d'escalier ouvrant sur la galerie extérieure.  
Phot. Bruno Rousseau  
IVR52\_19964900575X

Escalier tournant suspendu, en charpente et à balustres tournés (2e moitié XVIIe siècle).  
Phot. Bruno Rousseau  
IVR52\_20134900510NUCA

Escalier (2).  
Phot. Bruno Rousseau  
IVR52\_20134900511NUCA



Escalier (3).  
Phot. Bruno Rousseau  
IVR52\_20134900512NUCA



Comble. Tambour  
de porte de l'escalier.  
Phot. Bruno Rousseau  
IVR52\_19964900563XA



Comble. Charpente, détail  
de l'assemblage des pannes  
sur la ferme latérale.  
Phot. Bruno Rousseau  
IVR52\_19964900560X



Comble. Charpente, détail du  
poinçon, portant faux-entraits  
et contreventement ; arrière-  
plan : détail de la panne sur  
encoche dans le faux-entrait.  
Phot. Bruno Rousseau  
IVR52\_19964900566X



Comble. Charpente, détail du  
contreventement, à faitage,  
sous-faitage, liens en croix  
de Saint-André et aisseliers.  
Phot. Bruno Rousseau  
IVR52\_19964900564XA



Comble. Ponne ou cuve à lessive  
en terre cuite (XIXe siècle ?).  
Phot. Bruno Rousseau  
IVR52\_19964900562XA



Vue générale, en 1979.  
Phot. Dominique Eraud  
IVR52\_19794901919Z



Lucarne avec date  
portée (1583), en 1979.  
Phot. Dominique Eraud  
IVR52\_19794901920Z

## Dossiers liés

Dossiers de synthèse :

Fontevraud-l'Abbaye : présentation de la commune (IA49010822) Pays de la Loire, Maine-et-Loire, Fontevraud-l'Abbaye

**Oeuvre(s) contenue(s) :**

**Oeuvre(s) en rapport :**

Fontevraud-l'Abbaye : présentation de la commune (IA49010822) Pays de la Loire, Maine-et-Loire, Fontevraud-l'Abbaye

Auteur(s) du dossier : Florian Stalder

Copyright(s) : (c) Région Pays de la Loire - Inventaire général ; (c) Conseil départemental de Maine-et-Loire - Conservation départementale du patrimoine



Vue générale.

IVR52\_20124901670NUCA

Auteur de l'illustration : Bruno Rousseau

(c) Région Pays de la Loire - Inventaire général ; (c) Conseil départemental de Maine-et-Loire - Conservation départementale du patrimoine  
reproduction soumise à autorisation du titulaire des droits d'exploitation





Vue d'ensemble sur le logis et la rue Robert d'Arbrissel..

IVR52\_20124901669NUCA

Auteur de l'illustration : Bruno Rousseau

(c) Région Pays de la Loire - Inventaire général ; (c) Conseil départemental de Maine-et-Loire - Conservation départementale du patrimoine  
communication libre, reproduction soumise à autorisation



Lucarne axiale à baies jumelées couvertes en plein-cintre et amortissement à volutes, portant la date de 1583.

IVR52\_20134900507NUCA

Auteur de l'illustration : Bruno Rousseau

(c) Région Pays de la Loire - Inventaire général ; (c) Conseil départemental de Maine-et-Loire - Conservation départementale du patrimoine  
reproduction soumise à autorisation du titulaire des droits d'exploitation



Lucarne latérale (ouest), à baie en plein-cintre et amortissement à volutes.

IVR52\_20134900508NUCA

Auteur de l'illustration : Bruno Rousseau

(c) Région Pays de la Loire - Inventaire général ; (c) Conseil départemental de Maine-et-Loire - Conservation départementale du patrimoine

reproduction soumise à autorisation du titulaire des droits d'exploitation



Façade postérieure, sur cour, avec tourelle d'escalier et galerie en charpente de distribution extérieure.

IVR52\_20134900509NUCA

Auteur de l'illustration : Bruno Rousseau

(c) Région Pays de la Loire - Inventaire général ; (c) Conseil départemental de Maine-et-Loire - Conservation départementale du patrimoine  
reproduction soumise à autorisation du titulaire des droits d'exploitation



Étage-carré, cheminée (XVIII<sup>e</sup> siècle).

IVR52\_19964900580XA

Auteur de l'illustration : Bruno Rousseau

(c) Région Pays de la Loire - Inventaire général ; (c) Conseil départemental de Maine-et-Loire - Conservation départementale du patrimoine

reproduction soumise à autorisation du titulaire des droits d'exploitation



Huisseries (fin XVIIe ou XVIIIe siècle ?). Entrée sur rue, porte bâtarde.

IVR52\_19964900594XA

Auteur de l'illustration : Bruno Rousseau

(c) Région Pays de la Loire - Inventaire général ; (c) Conseil départemental de Maine-et-Loire - Conservation départementale du patrimoine

reproduction soumise à autorisation du titulaire des droits d'exploitation



Huisseries (fin XVIIe ou XVIIIe siècle ?). Entrée sur rue, porte bâtarde, revers sous le passage couvert.

IVR52\_19964900595XA

Auteur de l'illustration : Bruno Rousseau

(c) Région Pays de la Loire - Inventaire général ; (c) Conseil départemental de Maine-et-Loire - Conservation départementale du patrimoine

reproduction soumise à autorisation du titulaire des droits d'exploitation



Huisseries (fin XVIIe ou XVIIIe siècle ?). Entrée sur rue, porte bâtarde, revers sous le passage couvert, détail des ferrures et serrure (1).

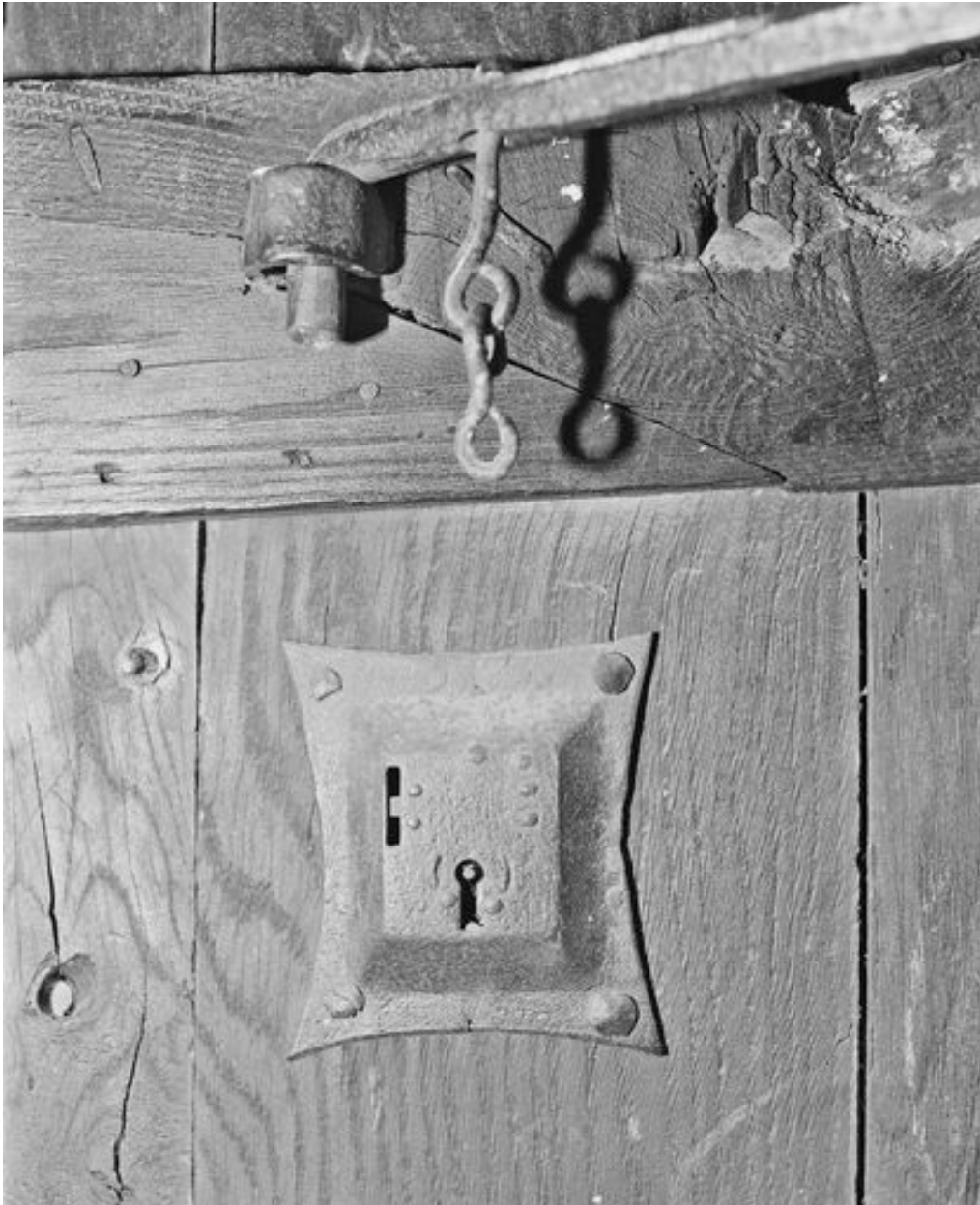
IVR52\_19964900568XA

Auteur de l'illustration : Bruno Rousseau

(c) Région Pays de la Loire - Inventaire général ; (c) Conseil départemental de Maine-et-Loire - Conservation départementale du patrimoine

reproduction soumise à autorisation du titulaire des droits d'exploitation





Huisseries (fin XVIIe ou XVIIIe siècle ?). Entrée sur rue, porte bâtarde, revers sous le passage couvert, détail des ferrures et serrure (2).

IVR52\_19964900569X

Auteur de l'illustration : Bruno Rousseau

(c) Région Pays de la Loire - Inventaire général ; (c) Conseil départemental de Maine-et-Loire - Conservation départementale du patrimoine

reproduction soumise à autorisation du titulaire des droits d'exploitation



Huisseries (fin XVIIe ou XVIIIe siècle ?). Entrée sur rue, porte bâtarde, revers sous le passage couvert, détail des ferrures et serrure (3).

IVR52\_19964900596XA

Auteur de l'illustration : Bruno Rousseau

(c) Région Pays de la Loire - Inventaire général ; (c) Conseil départemental de Maine-et-Loire - Conservation départementale du patrimoine

reproduction soumise à autorisation du titulaire des droits d'exploitation



Huisseries (fin XVIIe ou XVIIIe siècle ?). Passage couvert, porte ouest.

IVR52\_19964900570X

Auteur de l'illustration : Bruno Rousseau

(c) Région Pays de la Loire - Inventaire général ; (c) Conseil départemental de Maine-et-Loire - Conservation départementale du patrimoine  
reproduction soumise à autorisation du titulaire des droits d'exploitation



Huisseries (fin XVIIe ou XVIIIe siècle ?). Passage couvert, porte est.

IVR52\_19964900571X

Auteur de l'illustration : Bruno Rousseau

(c) Région Pays de la Loire - Inventaire général ; (c) Conseil départemental de Maine-et-Loire - Conservation départementale du patrimoine  
reproduction soumise à autorisation du titulaire des droits d'exploitation



Huisseries (fin XVIIe ou XVIIIe siècle ?). Revers de porte.

IVR52\_19964900576XA

Auteur de l'illustration : Bruno Rousseau

(c) Région Pays de la Loire - Inventaire général ; (c) Conseil départemental de Maine-et-Loire - Conservation départementale du patrimoine

reproduction soumise à autorisation du titulaire des droits d'exploitation



Huisseries (fin XVIIe ou XVIIIe siècle ?). Rez-de-chaussée, porte de la tourelle d'escalier.

IVR52\_19964900572XA

Auteur de l'illustration : Bruno Rousseau

(c) Région Pays de la Loire - Inventaire général ; (c) Conseil départemental de Maine-et-Loire - Conservation départementale du patrimoine

reproduction soumise à autorisation du titulaire des droits d'exploitation



Huisseries (fin XVIIe ou XVIIIe siècle ?). Etage-carré, porte de la tourelle d'escalier ouvrant sur la galerie extérieure.

IVR52\_19964900575X

Auteur de l'illustration : Bruno Rousseau

(c) Région Pays de la Loire - Inventaire général ; (c) Conseil départemental de Maine-et-Loire - Conservation départementale du patrimoine

reproduction soumise à autorisation du titulaire des droits d'exploitation



Escalier tournant suspendu, en charpente et à balustres tournés (2e moitié XVIIIe siècle).

IVR52\_20134900510NUCA

Auteur de l'illustration : Bruno Rousseau

(c) Région Pays de la Loire - Inventaire général ; (c) Conseil départemental de Maine-et-Loire - Conservation départementale du patrimoine

reproduction soumise à autorisation du titulaire des droits d'exploitation





Escalier (2).

IVR52\_20134900511NUCA

Auteur de l'illustration : Bruno Rousseau

(c) Région Pays de la Loire - Inventaire général ; (c) Conseil départemental de Maine-et-Loire - Conservation départementale du patrimoine  
reproduction soumise à autorisation du titulaire des droits d'exploitation

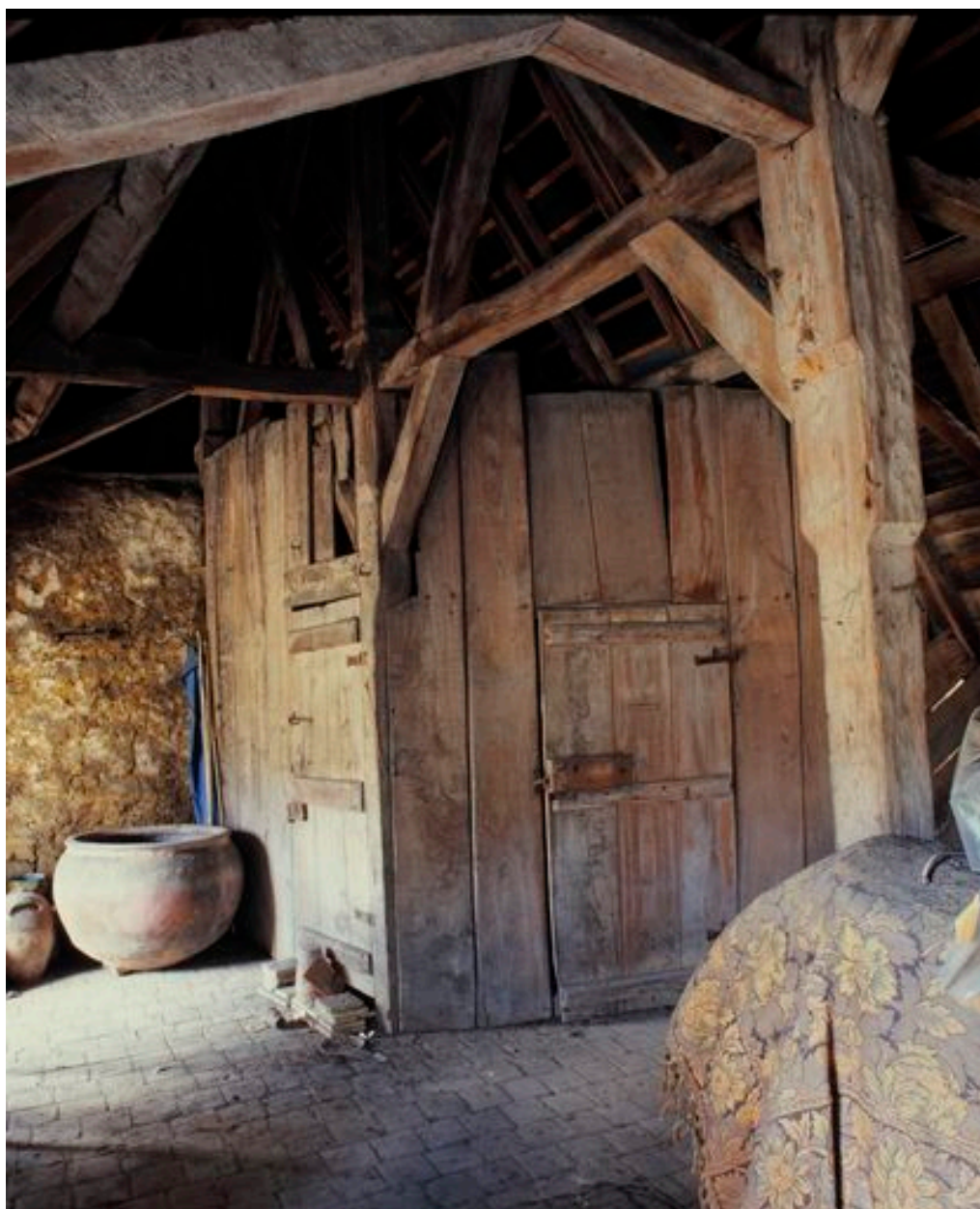


Escalier (3).

IVR52\_20134900512NUCA

Auteur de l'illustration : Bruno Rousseau

(c) Région Pays de la Loire - Inventaire général ; (c) Conseil départemental de Maine-et-Loire - Conservation départementale du patrimoine  
reproduction soumise à autorisation du titulaire des droits d'exploitation



Comble. Tambour de porte de l'escalier.

IVR52\_19964900563XA

Auteur de l'illustration : Bruno Rousseau

(c) Région Pays de la Loire - Inventaire général ; (c) Conseil départemental de Maine-et-Loire - Conservation départementale du patrimoine

reproduction soumise à autorisation du titulaire des droits d'exploitation



Comble. Charpente, détail de l'assemblage des pannes sur la ferme latérale.

IVR52\_19964900560X

Auteur de l'illustration : Bruno Rousseau

(c) Région Pays de la Loire - Inventaire général ; (c) Conseil départemental de Maine-et-Loire - Conservation départementale du patrimoine

reproduction soumise à autorisation du titulaire des droits d'exploitation



Comble. Charpente, détail du poinçon, portant faux-entrants et contreventement ; arrière-plan : détail de la panne sur encoche dans le faux-entrait.

IVR52\_19964900566X

Auteur de l'illustration : Bruno Rousseau

(c) Région Pays de la Loire - Inventaire général ; (c) Conseil départemental de Maine-et-Loire - Conservation départementale du patrimoine

reproduction soumise à autorisation du titulaire des droits d'exploitation



Comble. Charpente, détail du contreventement, à faîtage, sous-faîtage, liens en croix de Saint-André et aisseliers.

IVR52\_19964900564XA

Auteur de l'illustration : Bruno Rousseau

(c) Région Pays de la Loire - Inventaire général ; (c) Conseil départemental de Maine-et-Loire - Conservation départementale du patrimoine

reproduction soumise à autorisation du titulaire des droits d'exploitation



Comble. Ponne ou cuve à lessive en terre cuite (XIXe siècle ?).

IVR52\_19964900562XA

Auteur de l'illustration : Bruno Rousseau

(c) Région Pays de la Loire - Inventaire général ; (c) Conseil départemental de Maine-et-Loire - Conservation départementale du patrimoine

reproduction soumise à autorisation du titulaire des droits d'exploitation



Vue générale, en 1979.

IVR52\_19794901919Z

Auteur de l'illustration : Dominique Eraud

(c) Région Pays de la Loire - Inventaire général ; (c) Conseil départemental de Maine-et-Loire - Conservation départementale du patrimoine

reproduction soumise à autorisation du titulaire des droits d'exploitation





Lucarne avec date portée (1583), en 1979.

IVR52\_19794901920Z

Auteur de l'illustration : Dominique Eraud

(c) Région Pays de la Loire - Inventaire général ; (c) Conseil départemental de Maine-et-Loire - Conservation départementale du patrimoine

reproduction soumise à autorisation du titulaire des droits d'exploitation