

Pays de la Loire, Sarthe  
Bazouges-sur-le-Loir  
place Saint-Aubin  
Église paroissiale Saint-Aubin, Bazouges-sur-le-Loir

## Monument aux morts, église paroissiale Saint-Aubin de Bazouges-sur-le-Loir

### Références du dossier

Numéro de dossier : IM72004484  
Date de l'enquête initiale : 2012  
Date(s) de rédaction : 2012  
Cadre de l'étude : recensement des peintures murales monuments aux morts de la guerre 1914-1918  
Degré d'étude : étudié  
Référence du dossier Monument Historique : PA00109678

### Désignation

Dénomination : monument aux morts

### Compléments de localisation

Milieu d'implantation : en village  
Emplacement dans l'édifice : le monument est situé sur le mur oriental de la chapelle qui s'ouvre au sud de la nef

### Historique

La chapelle commémorative en hommage aux morts de la Grande Guerre fut réalisée à l'initiative du maire de Bazouges-sur-le-Loir, Joseph Deniau. Il s'agit d'une commande inhabituelle puisque la chapelle est située dans l'église et que l'initiative revient généralement au prêtre, comme nous l'avons constaté dans les autres paroisses. La chapelle a été aménagée au sud de la nef de l'église Saint-Aubin, un édifice classé au titre des Monuments historiques depuis 1862. Cette protection a nécessité, préalablement à l'aménagement, un accord de la commission des Monuments historiques. Le projet lui fut soumis dès le mois d'août 1920. Après plusieurs échanges épistolaires et une demande de modification du projet, l'autorisation d'exécution fut délivrée par le ministre le 16 décembre 1920. Il est probable que le monument fut construit dès le mois de décembre ou peut-être avant même la réception de l'autorisation car les recommandations ne furent pas respectées. En effet, le drapeau fut exécuté alors que la commission des Monuments historiques avait demandé de le supprimer et le couronnement de la stèle ne fut pas modifié. Le choix du drapeau est lié à l'origine municipale de la commande. En effet, les signes religieux sont réduits au monogramme du Christ gravé sur le couronnement de la stèle. Le monument élevé dans l'église par le conseil municipal, à la mémoire des soldats tués pendant la Première Guerre mondiale, fut le premier à Bazouges. Il faut attendre février 1922 pour voir achever le monument communal érigé à proximité de la mairie. La liste des morts n'est pas identique sur les deux monuments. Celle de la paroisse comporte 40 noms tandis que celle de la commune en compte 42. Désiré BODRAIS et Emile DESMARRES n'apparaissent pas sur la stèle paroissiale.

Période(s) principale(s) : 1er quart 20e siècle

Dates : 1920

Personne(s) liée(s) à l'histoire de l'oeuvre : Joseph Deniau, (commanditaire, attribution par source)

### Description

Le monument aux morts est composé d'un autel, d'une stèle formant retable et d'un décor peint. L'autel est posé sur un emmarchement en pierre. La table en pierre calcaire est ornée d'un décor de volute. La stèle, également en pierre calcaire, est fixée contre le mur et se termine par un couronnement circulaire à l'intérieur duquel un chrisme a été gravé et peint.

Le décor peint à l'huile domine l'ensemble et se développe entre la voûte lambrissée de la chapelle et la partie sommitale de l'arcade.

## Éléments descriptifs

Catégorie(s) technique(s) : peinture murale, sculpture

Matériaux : enduit (support) : peinture à l'huile, polychrome ; pierre taillé, peint

Mesures :

h = 217 ; la = 94. Il s'agit des dimensions de la stèle. L'autel mesure h = 104 ; la = 142 et la peinture h = 230 et la = 290 au plus large.

Représentations :

drapeau

Christe

ornement à forme végétale

Le drapeau de la république française se détache sur un décor végétal. Il est déployé autour du couronnement de la stèle.

Inscriptions & marques : dédicace (gravé, sur l'œuvre, français), inscription (gravé, sur l'œuvre, latin), date (gravé, peint, sur l'œuvre), inscription (gravé, peint, sur l'œuvre, français)

Précisions et transcriptions :

La partie inférieure de la stèle est gravée de la dédicace suivante : MORTS AU CHAMP D'HONNEUR. Sur l'autel est gravée l'inscription : PRO DEO ET PATRIA. La liste par ordre chronologique, sans indication de date, des 40 soldats de la paroisse morts au combat est consultable en annexe.

## État de conservation

mauvais état

La peinture est en mauvais état de conservation du fait des infiltrations d'eau provenant de la toiture. La partie méridionale, la plus touchée, est largement écaillée.

## Statut, intérêt et protection

Ce monument a été sélectionné pour son intérêt iconographique et le fait qu'il ait été exécuté à la seule initiative du maire de Bazouges-sur-le-Loir qui fera édifier, plus tard, un second monument, non loin de la mairie.

Intérêt de l'œuvre : à signaler

Protections : classé au titre immeuble, 1862

Statut de la propriété : propriété de la commune

## Références documentaires

### Documents d'archive

- Archives départementales de la Sarthe ; 2 O 25 /7. Administration communale, monument aux morts, échange de courriers entre le Ministre de l'instruction publique et le préfet de la Sarthe, Alfred Steck, concernant le monument que le maire de Bazouges-sur-le-Loir souhaite ériger dans l'église, 30 août, 16 septembre, 19 et 25 octobre, 10 et 23 novembre et 16 décembre 1920.
- Archives départementales de la Sarthe ; 1 Z 107 : archives de la sous-préfecture : échange de courriers entre le préfet et le sous-préfet de la Flèche, 2 septembre, 15 novembre et 18 décembre 1920.

## Annexe 1

### **AD Sarthe ; 2 0 25 /7. Administration communale, monument aux morts, échange de courriers entre le Ministre de l'instruction publique et le préfet de la Sarthe, Alfred Steck, concernant le monument que le maire de Bazouges-sur-le-Loir souhaite ériger dans l'église.**

Lettre du 10 novembre 1920 adressée par le ministre de l'Instruction Publique et des Beaux-Arts au Préfet de la Sarthe :  
"J'ai l'honneur de vous rappeler ma communication du 25 octobre dernier, relative au projet de monument à élever dans l'église de Bazouges-sur-le-Loir à la mémoire des morts de la guerre.

Je vous serai obligé de vouloir bien, comme je vous le demandais, me faire parvenir de toute urgence une photographie de l'état actuel de l'emplacement choisi dans l'édifice pour le monument dont il s'agit.

A cette occasion, je vous prie de signaler à la Municipalité que la Commission des Monuments Historiques, au cours d'un premier examen de cette affaire, a formulé les observations suivantes :

Le projet semble prévoir, pour la mise en place du monument, la démolition d'une pile d'angle du sud-est d'une chapelle méridionale de la nef. Cette suppression ne saurait être admise.

Quant à l'autel, il est surmonté d'une plaque au couronnement important et d'un drapeau de dimensions considérables.

Il y aurait lieu de réduire ce couronnement et de supprimer la peinture murale, susceptible de modifier la perspective en raison de son importance.

Enfin, au cas où un autre emplacement serait choisi dans l'église pour le monument, il faudrait éviter toute suppression de parties de construction ou même d'éléments décoratifs de l'édifice."

Lettre du 16 décembre 1920 adressée par le ministre de l'Instruction Publique et des Beaux-Arts au Préfet de la Sarthe :  
"Monsieur le Maire de Bazouges sur le Loir a sollicité l'autorisation de faire placer dans l'église classée de la commune un autel commémoratif des morts de la guerre surmonté d'une plaque où seront gravés les noms des défunts.

Je vous prie de l'informer que, suivant avis de la commission des Monuments Historiques, j'autorise l'exécution de ce monument à l'emplacement choisi dans l'édifice. Le drapeau qui surmonte la plaque et le couronnement de cette dernière devront, toutefois, être supprimés. En invitant M. le Maire à apporter cette modification au projet qu'il m'a soumis, vous voudrez bien lui signaler que les travaux de mise en place devront être effectués sous la surveillance de M. Vérité, architecte ordinaire des Monuments Historiques de la Sarthe".

## Annexe 2

### Liste des morts

#### *Colonne de gauche :*

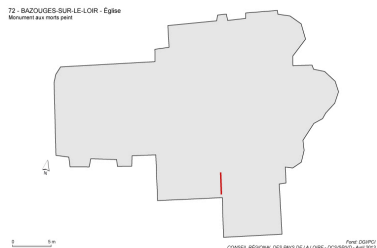
Henri HAUTREUX, Alphonse NIEPCERON, Louis ALUSSE, Abbé Louis PAIN, André COSNARD, Louis MORIHAIN, Henri COUTELLE, Henri DUBAT, Casimir LEROUX, Léon LEGENDRE, Arthur OUALET, Victor LEMAIRE, Charles RICHER, François HARDY, Victor BOULEAU, Eugène LELOUP, Constant FONTAINE, Prosper ALUSSE, Emile PAUVERT, Alfred PALUSSIÈRE.

#### *Colonne de droite :*

Alphonse BAUDRON, Victor RAVENEAU, Alphonse LELOUP, Louis GREFFIER, Victor FOUCHET, Charles CARRE, Pierre MARCHAND, Auguste HARDOUIN, François JUBEAUX, Baptiste LUCON, Pascal BLANCHARD, Victor HAUTREUX, Henri AUBERT, René HAMARD, Henri HUBERDEAU, Louis HAMARD, Georges GUITTOT, Célestin GUITTOT, Louis HARDY, Joseph HAMARD.

## Illustrations

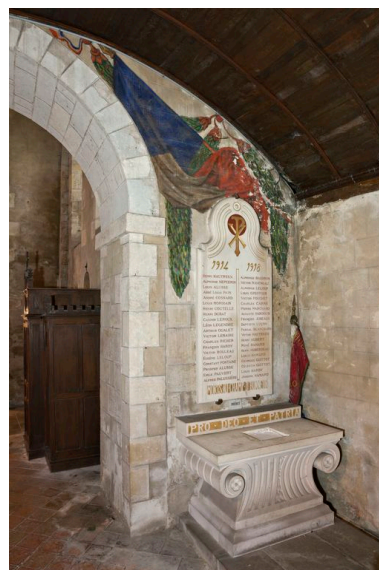
72 - BAZOUGES-SUR-LE-LOIR - Église  
 Monument aux morts parisi



Plan de localisation du monument  
 aux morts dans l'église.  
 Dess. Virginie Desvigne  
 IVR52\_20137200113NUDA



Vue de la chapelle sud depuis la nef.  
 Phot. Yves Guillotin  
 IVR52\_20137200068NUCA



Chapelle sud : vue générale  
 du monument aux morts.  
 Phot. Yves Guillotin  
 IVR52\_20137200061NUCAB



Chapelle sud, monument aux morts,  
 détail : autel et stèle commémorative.  
 Phot. Yves Guillotin  
 IVR52\_20137200063NUCA



Chapelle sud, monument  
 aux morts : détail de l'autel.  
 Phot. Yves Guillotin  
 IVR52\_20137200062NUCA



Chapelle sud, monument aux morts :  
 détail de la stèle commémorative.  
 Phot. Yves Guillotin  
 IVR52\_20137200064NUCA



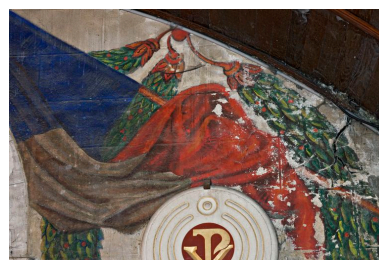
Chapelle sud, monument  
aux morts : détail de la stèle  
commémorative et du drapeau.

Phot. Yves Guillotin  
IVR52\_20137200065NUCA



Chapelle sud, monument aux  
morts : détail du drapeau.

Phot. Yves Guillotin  
IVR52\_20137200066NUCA



Chapelle sud, monument  
aux morts : détail de l'état  
de conservation du drapeau.

Phot. Yves Guillotin  
IVR52\_20137200067NUCA

## Dossiers liés

Édifice : Église paroissiale Saint-Aubin, Bazouges-sur-le-Loir (IA72001568) Pays de la Loire, Sarthe, Bazouges-sur-le-Loir, place Saint-Aubin

**Oeuvre(s) contenue(s) :**

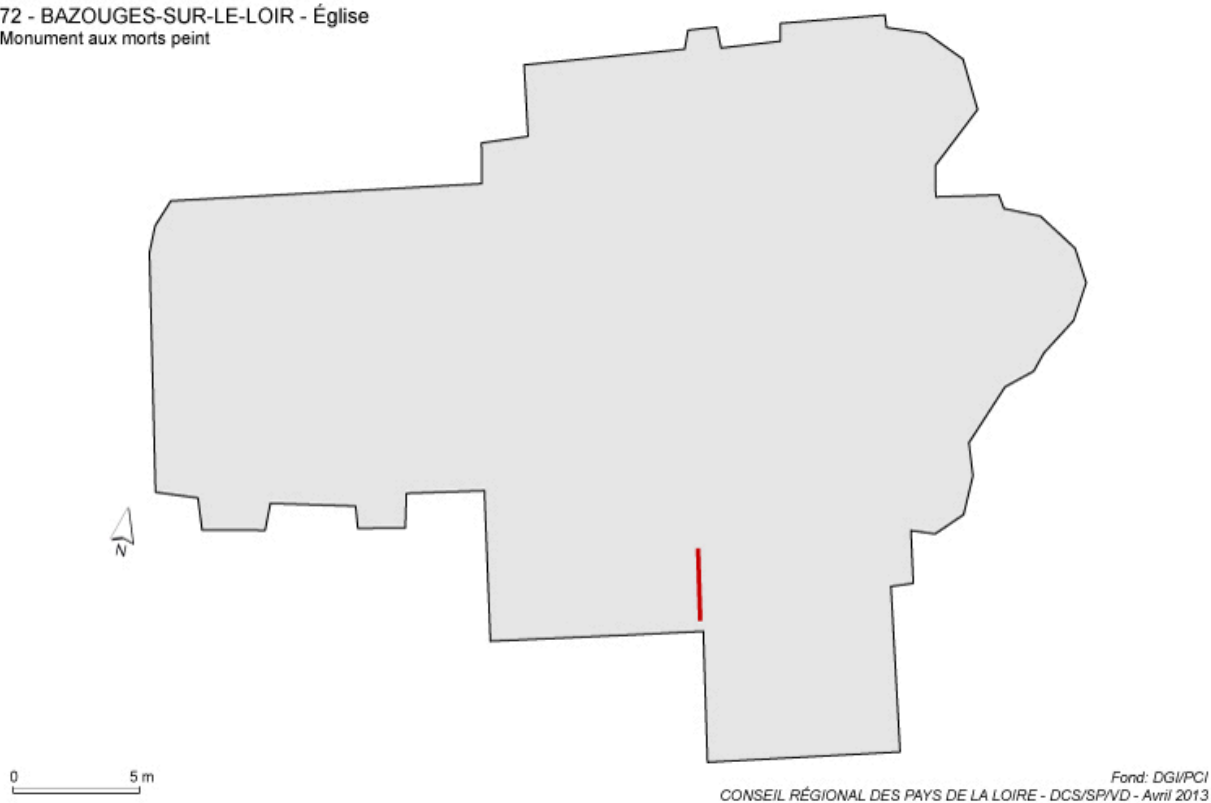
**Oeuvre(s) en rapport :**

Les monuments aux morts peints des paroisses des Pays de la Loire (IM44008699)

Auteur(s) du dossier : Christine Leduc-Gueye

Copyright(s) : (c) Région Pays de la Loire - Inventaire général

72 - BAZOUGES-SUR-LE-LOIR - Église  
Monument aux morts peint



Plan de localisation du monument aux morts dans l'église.

IVR52\_20137200113NUDA

Auteur de l'illustration : Virginie Desvigne

Technique de relevé : relevé schématique ;

(c) Région Pays de la Loire - Inventaire général

reproduction soumise à autorisation du titulaire des droits d'exploitation



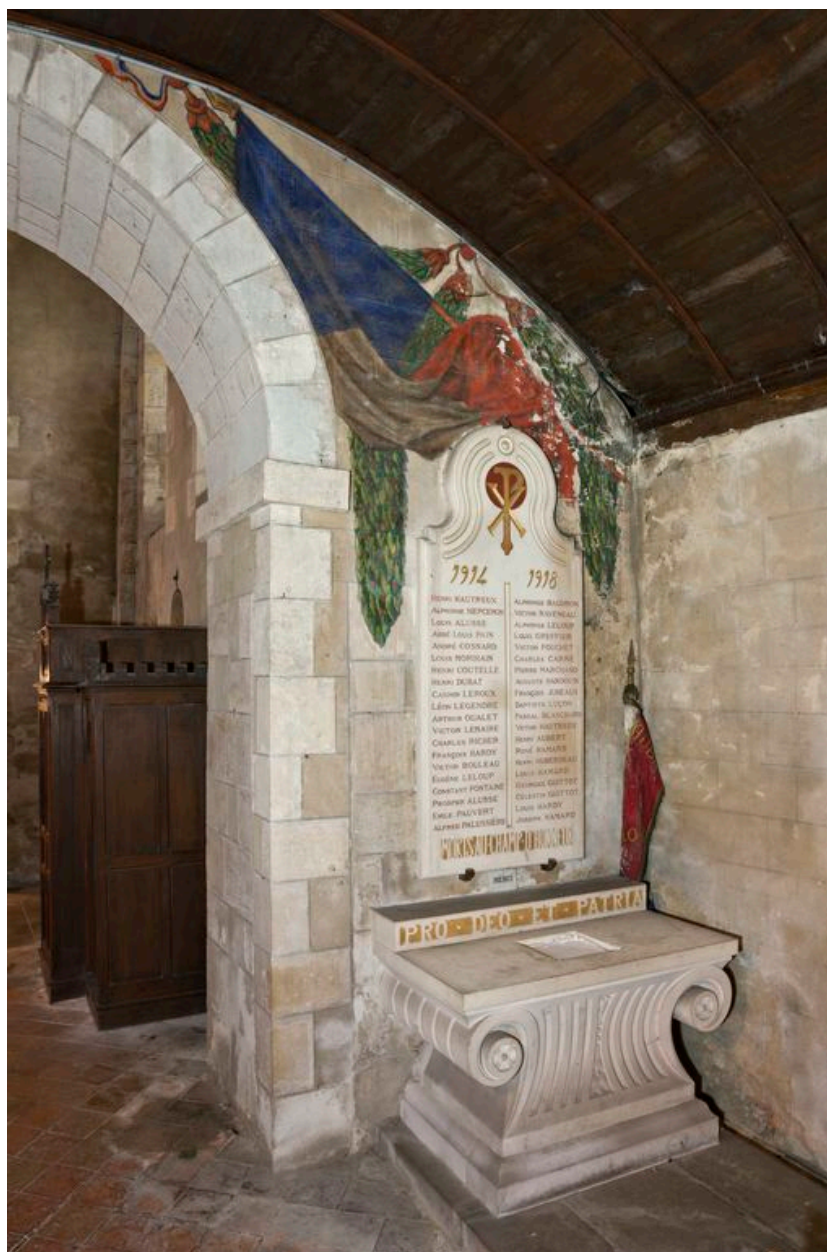
Vue de la chapelle sud depuis la nef.

IVR52\_20137200068NUCA

Auteur de l'illustration : Yves Guillotin

(c) Région Pays de la Loire - Inventaire général

reproduction soumise à autorisation du titulaire des droits d'exploitation



Chapelle sud : vue générale du monument aux morts.

Référence du document reproduit :

- Fond : plan cadastral informatisé à jour pour 2010, section ZA (Source : direction générale des impôts cadastre).Fond : plan cadastral informatisé à jour pour 2010, section ZA (Source : direction générale des impôts cadastre).

IVR52\_20137200061NUCAB

Auteur de l'illustration : Yves Guillotin

(c) Région Pays de la Loire - Inventaire général

reproduction soumise à autorisation du titulaire des droits d'exploitation





Chapelle sud, monument aux morts, détail : autel et stèle commémorative.

IVR52\_20137200063NUCA

Auteur de l'illustration : Yves Guillotin

(c) Région Pays de la Loire - Inventaire général

reproduction soumise à autorisation du titulaire des droits d'exploitation



Chapelle sud, monument aux morts : détail de l'autel.

IVR52\_20137200062NUCA

Auteur de l'illustration : Yves Guillotin

(c) Région Pays de la Loire - Inventaire général

reproduction soumise à autorisation du titulaire des droits d'exploitation



Chapelle sud, monument aux morts : détail de la stèle commémorative.

IVR52\_20137200064NUCA

Auteur de l'illustration : Yves Guillotin

(c) Région Pays de la Loire - Inventaire général

reproduction soumise à autorisation du titulaire des droits d'exploitation



Chapelle sud, monument aux morts : détail de la stèle commémorative et du drapeau.

IVR52\_20137200065NUCA

Auteur de l'illustration : Yves Guillotin

(c) Région Pays de la Loire - Inventaire général

reproduction soumise à autorisation du titulaire des droits d'exploitation



Chapelle sud, monument aux morts : détail du drapeau.

IVR52\_20137200066NUCA

Auteur de l'illustration : Yves Guillotin

(c) Région Pays de la Loire - Inventaire général

reproduction soumise à autorisation du titulaire des droits d'exploitation



Chapelle sud, monument aux morts : détail de l'état de conservation du drapeau.

IVR52\_20137200067NUCA

Auteur de l'illustration : Yves Guillotin

(c) Région Pays de la Loire - Inventaire général

reproduction soumise à autorisation du titulaire des droits d'exploitation