

Pays de la Loire, Mayenne
Saint-Germain-d'Anxure
Montgiroux

Demeure dite château de Montgiroux

Références du dossier

Numéro de dossier : IA53004237

Date de l'enquête initiale : 2012

Date(s) de rédaction : 2016

Cadre de l'étude : enquête thématique régionale Auguste Alleaume peintre-verrier, enquête thématique départementale rivière Mayenne

Degré d'étude : étudié

Désignation

Dénomination : demeure

Parties constituantes non étudiées : parc, communs, écurie, remise, chenil, croix monumentale, mur de clôture, orangerie

Compléments de localisation

Milieu d'implantation : isolé

Références cadastrales : 2021, C, 809 810

Historique

Une résidence de prestige et de plaisance

Aucun bâtiment ne figure à cet emplacement sur le plan cadastral napoléonien de Saint-Germain-d'Anxure (non daté). En 1810, son mariage avec Virginie du Plessis-d'Argentré apporte au comte Balthazar de Robien, héritier d'une vieille famille de la noblesse de robe bretonne, la terre et le château de La Marie à Alexain. La terre voisine de Montgiroux, dont le siège féodal était au manoir de Morand, est achetée en 1858 par leur fils cadet Frédéric de Robien, époux de Marie de Hercé, à Joseph-Henri Letourneur. Ils y entreprennent la construction d'un château neuf selon des plans commandés à l'architecte manceau puis parisien Pierre-Félix Delarue en 1864. A la même période, son frère aîné Ernest procède à des agrandissements au château de la Marie, confiés au même architecte. Delarue a également œuvré, à la même époque, au château de Coulonges, propriété du beau-frère de Frédéric de Robien, selon les travaux de Damien Castel. Le parti retenu pour Montgiroux est très proche d'autres œuvres de Delarue, et notamment le château du Deffend à Montravers (Deux-Sèvres), construit dans les mêmes années, dont il est à bien des égards une copie en modèle réduit.

Le choix du site d'implantation du nouveau château de Montgiroux, à l'écart du hameau et du vieux manoir, tient à la proximité immédiate de la rivière et au large panorama offert sur la vallée. Le pittoresque du cadre est renforcé par les blocs de granite dispersés dans le courant de la rivière, préservés par l'aménagement d'un canal de navigation en 1858 et qui donnent ici à la Mayenne des allures de torrent de montagne. L'abbé Angot donne la date 1869 comme année d'achèvement des travaux. Les matrices cadastrales l'enregistrent quant à elle en 1871, ce qui donne l'année 1868 en comptant le délai conventionnel de trois ans pour l'imposition sur les constructions nouvelles. Les bâtiments de service (écuries, remise) ne sont enregistrés qu'en 1883 mais pourtant bien signalés comme achevés dès 1868. Le parti architectural choisi, d'une grande rigueur, mêle les répertoires Renaissance et Louis XIII, chers à Delarue. Le dessin du parc est parfois attribué au comte Paul de Lavenne de Choulot, sans certitude semble-t-il. Les fermes attachées au domaine, l'Ecottais, le Deffais et le Bois-Gigant, sont remaniées et rationalisées à la suite de la construction du château.

En 1887, le baron François de Fontenay, gendre de Mme de Robien et résidant à Montgiroux, obtient l'autorisation de faire naviguer un canot à vapeur nommé "le Sans-Souci", le faisant venir depuis Paris via la Loire. Il est précisé que cette

embarcation de plaisance, d'une puissance de deux chevaux, mesure 7,30 m de long pour 1,60 m de large. Elle était amarrée au pied du château et était destinée à la promenade sur la Mayenne et les autres rivières navigables tel le Loir et la Sarthe.

Les transformations de la fin du XIXe siècle et du XXe siècle

En 1893, André de Robien, fils de Frédéric et maire de Saint-Germain-d'Anxure pendant 50 ans, commande les plans pour de nouveaux travaux à l'architecte angevin Auguste Beignet. Il s'agit en priorité d'adapter le château à l'état de santé de son épouse, Marthe Denion du Pin, asthmatique. L'escalier initial doit ainsi être remplacé par un autre plus vaste ménageant des repos. Un nouveau perron d'entrée plus large, également avec repos, doit être construit et aboutir dans un vaste jardin d'hiver chauffé par un calorifère, placé devant la façade principale. Une chapelle est également prévue au nord du château. En 1896, Beignet fournit un second projet, incluant un nouveau jardin d'hiver, encore plus imposant, à construire au sud du château et relié à lui par une galerie suspendue ; le jardin d'hiver précédemment prévu, en façade du château, est alors remplacé par une simple véranda surmontée d'une terrasse. Finalement, seuls l'escalier, le perron et la véranda sont réalisés, tandis que les projets de chapelle et de jardin d'hiver restent sur le papier. Les travaux sont achevés, selon l'abbé Angot, en 1901. Beignet en profite pour coiffer les toitures d'épis et de crêtes de faitage. Un projet de pergola pour court de tennis, par l'architecte parisien Émile Boursier (1912), est également conservé, mais il ne fut probablement jamais réalisé. La famille de Robien paie un lourd tribut lors de la Première guerre mondiale, ce dont témoigne le monument aux morts de Saint-Germain-d'Anxure, commandé par André et représentant son fils François, tué au cours du conflit, en Poilu mort. La Seconde guerre mondiale voit l'occupation du château de Montgiroux, propriété d'Ignace de Robien, par un état-major allemand, puis par les Américains. Les événements sont relatés dans les mémoires de Madame de Robien, non publiées (1981). Par chance, les bâtiments ne sont pas endommagés, malgré le bombardement du pont de Montgiroux en 1944. Au milieu du XXe siècle, une terrasse en béton est aménagée face à la Mayenne. A la suite du partage du domaine entre les frères Bruno et Élie de Robien, les communs sont réaménagés en habitation distincte dans la 2e moitié du XXe siècle.

Période(s) principale(s) : 3e quart 19e siècle, 1er quart 20e siècle

Période(s) secondaire(s) : milieu 20e siècle, 2e moitié 20e siècle

Dates : 1864 (daté par travaux historiques), 1901 (daté par travaux historiques)

Auteur(s) de l'oeuvre : Pierre-Félix Delarue (architecte, attribution par travaux historiques),

Auguste Beignet (architecte, attribution par travaux historiques)

Personne(s) liée(s) à l'histoire de l'oeuvre : Frédéric de Robien (commanditaire, attribution par travaux historiques)

Description

Les façades du château

Le château de Montgiroux, orienté à l'est, occupe un promontoire dominant la Mayenne, à environ 500m en aval du hameau de Montgiroux. Il s'ouvre sur un large panorama sur la rivière, dont le cours est ici parsemé de rochers de granite, préservés par l'aménagement du canal pour la navigation, formant une île face au château. Il s'agit d'un bâtiment de plan rectangulaire, dont les angles ouest sont cantonnés de deux pavillons. Un avant-corps à pans coupés est placé en saillie au centre de la façade est, vers la rivière. Construit sur un soubassement en pierres de taille de granite, le château présente une élévation ordonnancée en brique et pierre de taille calcaire, celle-ci étant principalement réservée aux décors, bandeaux, corniches moulurées, tables, chaînages d'angles en bossages, encadrements d'ouvertures harpés et à crossettes, agrafes simples ou feuillagées, lucarnes à frontons cintrés et à amortissements en forme de coquilles.

La façade est, sur le parc, présente trois travées (pavillons exclus). La travée centrale, à peine saillante, est coiffée d'un toit en pavillon surmonté d'une crête de faitage. Construite en pierre de taille et précédée d'une véranda en ferronnerie surmontée d'une terrasse, elle se singularise par un décor sculpté plus abondant. Au rez-de-chaussée, la porte en anse de panier à agrafe moulurée est encadrée de pilastres corinthiens et des monogrammes des commanditaires. La fenêtre de l'étage, à meneau et traverse, est placée sous un arc également en anse de panier. Les modillons de la corniche, rappelant des faux machicolis, ainsi que les deux fentes verticales, évoquant des meurtrières ou les réceptacles des flèches d'un pont-levis, sont empruntés à l'architecture castrale médiévale. Les médaillons à fleurs et la lucarne pendante du niveau supérieur, ornée des armoiries de Robien (d'azur à dix billettes d'or) et de Hercé (d'azur à trois herses d'or) portées par un lion et une chouette, d'un fronton chantourné à volutes et d'amortissements en forme de candélabres, rappellent quant à eux l'architecture Renaissance du Val de Loire.

Les deux pavillons, de plan rectangulaire, présentent chacun une travée en façade principale et deux travées en façade latérale. Les lucarnes en pierre, à meneaux et traverses, sont pendantes et couronnées de frontons cintrés à volutes amortis de candélabres. La partie supérieure des combles est éclairée par des œils-de-bœuf en zinc. On note également la présence de hauts épis de faitage en zinc, ainsi que des initiales des commanditaires sur les souches de cheminée en briques. L'avant-corps à pans coupés de la façade ouest, vers la Mayenne, reprend en partie les formes Renaissance de la travée centrale de la façade est : ouvertures en anse de panier ou inscrites sous un arc en anse de panier, avec meneaux et traverses, grandes lucarnes pendantes, agrafes moulurées ou feuillagées, pilastres, corniche à modillons. La lucarne centrale est elle-même couronnée d'une petite lucarne ornée d'ailerons, de colonnes engagées et d'un fronton triangulaire.

La distribution intérieure du château

Passés le perron, la véranda et la porte principale du château, un vaste vestibule dessert les salons du rez-de-chaussée ainsi que la grande cage de l'escalier d'honneur, placée sur la gauche. En pendant de ce dernier, un petit escalier de service en vis est situé derrière un cabinet de travail. Selon les plans dressés en 1893, les pavillons abritaient au nord la bibliothèque et une chambre (probablement aménagée dans un salon du rez-de-chaussée pour le confort de Mme Denion du Pin, épouse d'André de Robien), au sud la lingerie et l'office. Trois grandes pièces, grand salon, petit salon et salle à manger, donnent quant à elles sur la vallée de la Mayenne. L'ensemble des boiseries moulurées a été conservé dans chacune des pièces. Certains détails des décors font écho à la fonction des pièces, comme des instruments de musique dans le petit salon.

Pièce maîtresse du château, le théâtral escalier d'honneur tournant à droite possède trois volées droites par niveau et est ponctué de nombreux repos. Il est pourvu d'un garde-corps en ferronnerie orné de motifs en volutes et de fleurs de lys. Une niche cintrée est aménagée dans le mur d'échiffre au rez-de-chaussée, accueillant une statue représentant les trois Grâces portant un vase. Le jeu subtil des miroirs sur les murs permet de visualiser le vestibule où que l'on se trouve dans l'escalier. L'éclairage est fourni par une travée de fenêtres et une verrière zénithale d'inspiration Art Nouveau ; les vitraux sont l'œuvre du peintre-verrier lavallois Auguste Alleaume.

Le soubassement est dévolu aux pièces de service (cuisines, caves...), l'étage était quant à lui réservé aux chambres des maîtres et le niveau des combles au logement des domestiques.

Les dépendances

Les dépendances, en partie remaniées en habitation, sont disposés au sud-ouest du château. Ils reprennent en partie l'architecture du château mêlant brique et pierre (pour les pavillons uniquement), mais s'en distinguent également par l'emploi du moellon (non enduit) et par un style plus sévère, d'inspiration néo-classique. L'utilisation de la pierre de taille de granite, pour les angles, les encadrements et les décors, l'emporte ici sur la pierre de taille calcaire, réservée aux corniches et aux fenêtres supérieures. Les ouvertures sont en arc segmentaire, à l'exception des lucarnes qui sont en plein cintre.

Un premier corps de bâtiment, correspondant aux écuries et aux remises, se déploie en U à partir d'un pavillon central. La façade du pavillon est scandée par des pilastres en granite. Surmontant une corniche à modillons, la toiture est percée d'une lucarne en plein cintre. Placé en retour, le bâtiment des communs se signale par un pavillon central coiffé d'un petit lanternon avec un toit à l'impériale sommé d'une girouette. Il est percé d'un grand portail en anse de panier et d'une lucarne passante en plein cintre. Deux ailes à trois travées chacune se déploient de part et d'autre. Un pavillon carré et une orangerie octogonale sont placés aux deux extrémités, rompant la symétrie de l'ensemble.

A l'arrière des communs, une petite cour accueille d'autres bâtiments (poulailler, chenil ?). Un calvaire monumental en granite, signé du sculpteur Y. Hernot fils à Lannion, est placé à l'entrée de la propriété.

Éléments descriptifs

Matériau(x) du gros-oeuvre, mise en oeuvre et revêtement : brique, brique et pierre ; calcaire, pierre de taille

Matériau(x) de couverture : ardoise

Étage(s) ou vaisseau(x) : sous-sol, rez-de-chaussée surélevé, 1 étage carré, étage de comble

Couvrements : charpente en bois apparente

Élévations extérieures : élévation à travées, élévation ordonnancée

Type(s) de couverture : toit à longs pans, croupe ; toit en pavillon ; toit polygonal

Escaliers : escalier intérieur : escalier tournant à retours avec jour, en maçonnerie

Typologies et état de conservation

État de conservation : bon état

Décor

Techniques : sculpture, ferronnerie

Représentations : ornement architectural, pilastre, agrafe, fronton ; ornement animal, coquille, lion, chouette ; ornement en forme d'objet, candélabre ; ornement végétal, fleur de lys, feuille ; ornement à chiffre, monogramme ; ornement géométrique, volute ; armoiries

Précision sur les représentations :

Lucarnes ornées de pilastres et de frontons à volutes, surmontés d'amortissements en forme de coquille ou de candélabres.

Armoiries portées par un lion et une chouette.

Portes à pilastres et à agrafes moulurées ou feuillagées ; monogrammes des commanditaires.

Garde-corps en fer forgé sur la véranda et l'escalier d'honneur, à motifs de volutes et de fleurs de lys.

Statut, intérêt et protection

Statut de la propriété : propriété d'une personne privée

Références documentaires

Documents d'archive

- Archives départementales de la Mayenne ; MS 80/19-9. **Monographie communale de Saint-Germain-d'Anxure, par l'instituteur Marcadé, 1899.**
- Archives départementales de la Mayenne ; 3 P 381, 382, 695, 1622. **Matrices cadastrales, registres des augmentations et diminutions de construction de la commune de Saint-Germain-d'Anxure, XIXe-XXe siècles.**
- Archives départementales de la Mayenne ; 227 Q 489. Achat de la closerie et du moulin de Morand, entre autres biens situés à Saint-Germain-d'Anxure et à Alexain, par Frédéric de Robien à Joseph Letourneur, 2 novembre 1858.
- Archives départementales de la Mayenne ; 3 S 785. **Autorisation pour la navigation et le stationnement à Montgiroux, commune de Saint-Germain-d'Anxure, d'un canot de plaisance à vapeur pour le baron de Fontenay, 1887.**
- Archives départementales de la Mayenne ; S 522. **Autorisation pour la navigation et le stationnement à Montgiroux, commune de Saint-Germain-d'Anxure, d'un canot de plaisance à vapeur pour le baron de Fontenay, 1887.**
- Archives départementales de l'Orne ; 252 J 581. **Papiers de l'érudit Yves Roth ; notes concernant l'intervention de l'architecte Pierre-Félix Delarue à Montgiroux à Saint-Germain-d'Anxure, 2007.**
- Archives privées. **Mémoires de Madame de Robien, 1981.**

Documents figurés

- **Collection de cartes postales anciennes des communes de la Mayenne.** (Archives départementales de la Mayenne ; 5 Fi).
- **Plans du château de Montgiroux (photographies numériques), par l'architecte Pierre-Félix Delarue, 1864.** (Archives privées).
- **Plans des transformations du château de Montgiroux et d'agrandissements non réalisés (chapelle, jardin d'hiver), par l'architecte Auguste Beignet, 1893 et 1896.** (Archives privées).

Bibliographie

- ANGOT, Alphonse-Victor (abbé), GAUGAIN, Ferdinand (abbé). **Dictionnaire historique, topographique et biographique de la Mayenne.** Laval : A. Goupil, 4 vol., 1900-1910.
t. 3, p. 88-90
- BOUFLET, Bertrand, BOUFLET, Jacques-Henri, VILLEROUX, Nicole. **Châteaux et manoirs en Mayenne.** Laval : Siloë, 1987.
p. 51-52

- CASTEL, Damien. **Pierre Félix Delarue (1795-1873) architecte**. Le Mans : Cabinet de Fromentières / Recherches en archives & études architecturales, 2013.
p. 176
- CHAUSSIS, Gilbert. **La Mayenne de village en village**. Laval : Siloë, 1984-1988.
t. 3, p. 224-225
- DENIS, Michel. **Les royalistes de la Mayenne et le monde moderne (XIXe-XXe siècles)**. Paris : C. Klincksieck, 1977.
p. 495
- **Le patrimoine des communes de la Mayenne**. Paris : Éditions Flohic, 2002.

Illustrations

Le plan en élévation de la façade nord du château, par Delarue, 1864.

Repro. Pierre-Bernard Fourny,
Autr. Pierre-Félix Delarue
IVR52_20215301503NUCA

Le plan en élévation des façades antérieure et postérieure du château, par Delarue, 1864.

Repro. Pierre-Bernard Fourny,
Autr. Pierre-Félix Delarue
IVR52_20215301500NUCA

Le plan du sous-sol du château, par Delarue, 1864.

Repro. Pierre-Bernard Fourny,
Autr. Pierre-Félix Delarue
IVR52_20215301501NUCA

Le plan du second étage du château, par Delarue, 1864.

Repro. Pierre-Bernard Fourny,
Autr. Pierre-Félix Delarue
IVR52_20215301502NUCA

Les plans des écuries, par Delarue, 1864.

Repro. Pierre-Bernard Fourny,
Autr. Pierre-Félix Delarue
IVR52_20215301504NUCA

Les plans des communs, par Delarue, 1864.

Repro. Pierre-Bernard Fourny,
Autr. Pierre-Félix Delarue
IVR52_20215301506NUCA

Les plans du poulailler, par Delarue, 1864.

Repro. Pierre-Bernard Fourny,
Phot. Pierre-Félix Delarue
IVR52_20215301505NUCA

Le plan en élévation du château et de la chapelle (non réalisée), par Beignet, 1893.

Phot. Pierre-Bernard Fourny,
Autr. Auguste Beignet
IVR52_20215301123NUCA

Le plan du rez-de-chaussée du château et de la chapelle (non réalisée), par Beignet, 1893.

Phot. Pierre-Bernard Fourny,
Autr. Auguste Beignet
IVR52_20215301122NUCA

Les plans de la chapelle (non réalisée), par Beignet, 1893.

Phot. Pierre-Bernard Fourny,
Autr. Pierre-Félix Delarue
IVR52_20215301130NUCA

Les plans de la chapelle (non réalisée), par Beignet, 1893.

Phot. Pierre-Bernard Fourny,
Autr. Auguste Beignet
IVR52_20215301131NUCA

Les plans de l'escalier d'honneur, par Beignet, 1893.

Phot. Pierre-Bernard Fourny,
Autr. Auguste Beignet
IVR52_20215301124NUCA

Les plans de l'escalier d'honneur, par Beignet, 1893.

Phot. Pierre-Bernard Fourny,
Autr. Auguste Beignet
IVR52_20215301125NUCA

Les plans de l'escalier d'honneur, par Beignet, 1893.

Phot. Pierre-Bernard Fourny,
Autr. Auguste Beignet
IVR52_20215301126NUCA

Les plans du perron et d'un jardin d'hiver (non réalisé), par Beignet, 1893.

Phot. Pierre-Bernard Fourny,
Autr. Auguste Beignet
IVR52_20215301127NUCA

Les plans du perron et d'un jardin d'hiver (non réalisé), par Beignet, 1893.

Phot. Pierre-Bernard Fourny,
Autr. Auguste Beignet
IVR52_20215301128NUCA

Le plan des toits du château et des ornements de faitage, par Beignet, 1893.

Phot. Pierre-Bernard Fourny,
Autr. Auguste Beignet
IVR52_20215301129NUCA

Les plans du perron et de la véranda, par Beignet, 1896.

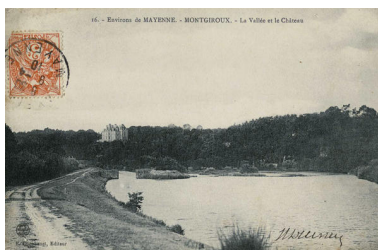
Phot. Pierre-Bernard Fourny,
Autr. Auguste Beignet
IVR52_20215301135NUCA

Les plans du perron et de la
véranda, par Beignet, 1896.
Phot. Pierre-Bernard Fourny,
Autr. Auguste Beignet
IVR52_20215301136NUCA

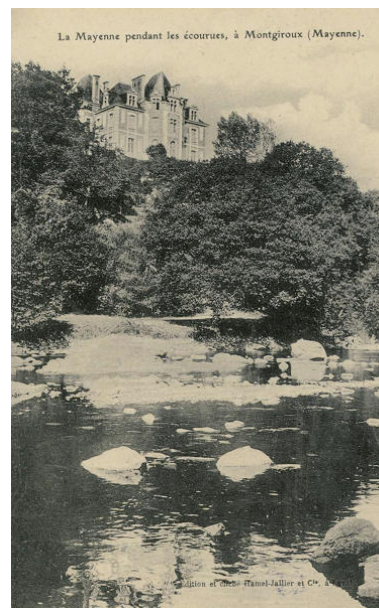
Les plans d'un jardin d'hiver
(non réalisé), par Beignet, 1896.
Phot. Pierre-Bernard Fourny,
Autr. Auguste Beignet
IVR52_20215301133NUCA

Les plans d'un jardin d'hiver
(non réalisé), par Beignet, 1896.
Phot. Pierre-Bernard Fourny,
Autr. Auguste Beignet
IVR52_20215301132NUCA

Les plans d'un jardin d'hiver
(non réalisé), par Beignet, 1896.
Phot. Pierre-Bernard Fourny,
Autr. Auguste Beignet
IVR52_20215301134NUCA



Le château surplombant la Mayenne,
carte postale du début du XXe siècle.
Repro. Morgane Acou-Le Noan
IVR52_20215300152NUCA



Le château surplombant la Mayenne,
carte postale du début du XXe siècle.
Repro. Morgane Acou-Le Noan
IVR52_20215300151NUCA



Une vue aérienne du château et de
son parc surplombant la Mayenne.
Phot. Pierre-Bernard Fourny
IVR52_20235301771NUCA



Une vue aérienne du château et de
son parc surplombant la Mayenne.
Phot. Pierre-Bernard Fourny
IVR52_20235301772NUCA



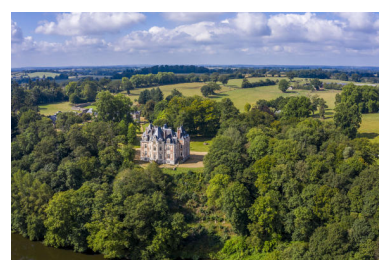
Une vue aérienne du château et de
son parc surplombant la Mayenne.
Phot. Pierre-Bernard Fourny
IVR52_20235301770NUCA



Une vue aérienne du château et de
son parc surplombant la Mayenne.
Phot. Pierre-Bernard Fourny
IVR52_20235301773NUCA



Une vue aérienne du château
dominant la Mayenne et le
canal, depuis le nord-est.
Phot. Pierre-Bernard Fourny
IVR52_20215301180NUCA



Une vue aérienne du
château, depuis le nord-est.
Phot. Pierre-Bernard Fourny
IVR52_20215301181NUCA

Une vue aérienne du
château et de la vallée de la
Mayenne, depuis le sud-ouest.
Phot. Pierre-Bernard Fourny

Une vue aérienne du
château et de la vallée de la
Mayenne, depuis le sud-ouest.
Phot. Pierre-Bernard Fourny

Une vue aérienne du
château, depuis le sud-ouest.
Phot. Pierre-Bernard Fourny
IVR52_20215301103NUCA

IVR52_20215301100NUCA

Une vue aérienne du
château, depuis le sud.
Phot. Pierre-Bernard Fourny
IVR52_20215301099NUCA

IVR52_20215301104NUCA

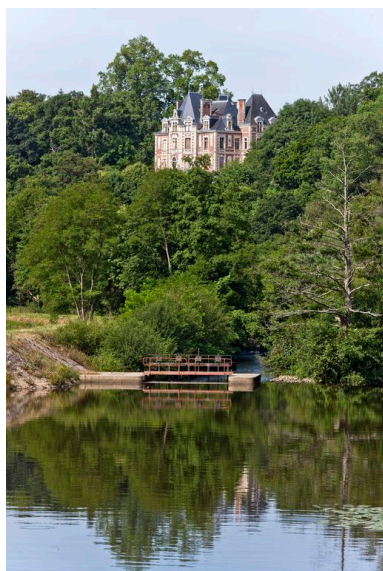
Une vue aérienne du
château, depuis l'ouest.
Phot. Pierre-Bernard Fourny
IVR52_20215301093NUCA

Une vue aérienne du
château, depuis l'est.
Phot. Pierre-Bernard Fourny
IVR52_20215301090NUCA

Une vue aérienne des
dépendances, depuis le nord.
Phot. Pierre-Bernard Fourny
IVR52_20215301102NUCA

Une vue aérienne des
dépendances, depuis l'est.
Phot. Pierre-Bernard Fourny
IVR52_20215301091NUCA

Une vue aérienne des
communs, depuis l'est.
Phot. Pierre-Bernard Fourny
IVR52_20215301101NUCA



Le château côté parc.
Phot. Pierre-Bernard Fourny
IVR52_20215301107NUCA

Le château côté parc.
Phot. Pierre-Bernard Fourny
IVR52_20215301112NUCA

Le château surplombant la
Mayenne depuis le nord-est.
Phot. Yves Guillotin
IVR52_20155300115NUCA

La façade principale du château.
Phot. Pierre-Bernard Fourny
IVR52_20215301118NUCA

Une vue des parties
hautes du château.
Phot. Pierre-Bernard Fourny
IVR52_20215301094NUCA

La lucarne centrale aux
armoiries de Robien.
Phot. Pierre-Bernard Fourny
IVR52_20215301095NUCA

Un détail des maçonneries
du château, pavillon sud.
Phot. Pierre-Bernard Fourny
IVR52_20215301120NUCA

Le perron du château et la véranda.
Phot. Pierre-Bernard Fourny
IVR52_20215301119NUCA

Le pavillon central de
la façade postérieure.
Phot. Pierre-Bernard Fourny
IVR52_20215301106NUCA

Une vue des toitures du château.
Phot. Pierre-Bernard Fourny
IVR52_20215301092NUCA

Une vue des toitures du château.
Phot. Pierre-Bernard Fourny
IVR52_20215301098NUCA

Une vue des toitures
du château, détail.
Phot. Pierre-Bernard Fourny
IVR52_20215301097NUCA

Une vue des toitures
du château, détail.
Phot. Pierre-Bernard Fourny
IVR52_20215301096NUCA

L'escalier extérieur nord.
Phot. Pierre-Bernard Fourny
IVR52_20215301105NUCA

Un monogramme de Robien,
près de la porte du château.
Phot. Pierre-Bernard Fourny
IVR52_20215301121NUCA

L'escalier depuis le vestibule.
Phot. Yves Guillotin
IVR52_20125300147NUCA

L'escalier depuis le rez-de-chaussée.
Phot. Yves Guillotin
IVR52_20125300148NUCA

L'escalier depuis le rez-de-chaussée.
Phot. Yves Guillotin
IVR52_20125300149NUCA

L'escalier depuis le
palier du premier étage.
Phot. Yves Guillotin
IVR52_20125300154NUCA

L'escalier depuis le
palier du premier étage.
Phot. Yves Guillotin
IVR52_20125300152NUCA



La charpente du château.
Phot. Yves Guillotin
IVR52_20125300162NUCA

Le bâtiment des écuries.
Phot. Pierre-Bernard Fourny
IVR52_20215301113NUCA

Le bâtiment des communs.
Phot. Pierre-Bernard Fourny
IVR52_20215301111NUCA

Le bâtiment des communs.
Phot. Pierre-Bernard Fourny
IVR52_20215301108NUCA

L'orangerie octogonale.
Phot. Pierre-Bernard Fourny
IVR52_20215301116NUCA

Les communs et le poulailler.
Phot. Pierre-Bernard Fourny
IVR52_20215301117NUCA

Une vue du parc et du château.
Phot. Pierre-Bernard Fourny
IVR52_20215301110NUCA

Une vue du parc.
Phot. Pierre-Bernard Fourny
IVR52_20215301115NUCA

Une mare dans le parc.
Phot. Pierre-Bernard Fourny
IVR52_20215301114NUCA

Des éléments d'architecture
réutilisés pour orner le parc.
Phot. Pierre-Bernard Fourny
IVR52_20215301109NUCA

Dossiers liés

Dossiers de synthèse :

"Auguste Alleaume peintre-verrier" : présentation de l'aire d'étude (IA53004250)

Les résidences de plaisance de l'aire d'étude "rivière Mayenne" (IA53004256)

Oeuvre(s) contenue(s) :

Ensemble de 4 verrières décoratives (IM53008253) Pays de la Loire, Mayenne, Saint-Germain-d'Anxure, Montgiroux

Oeuvre(s) en rapport :

Village de Montgiroux (IA53004442) Pays de la Loire, Mayenne, Alexain

Auteur(s) du dossier : Arnaud Bureau, Nicolas Foisneau, Pierrick Barreau

Copyright(s) : (c) Conseil départemental de la Mayenne ; (c) Région Pays de la Loire - Inventaire général

Le plan en élévation de la façade nord du château, par Delarue, 1864.

Référence du document reproduit :

- **Plans du château de Montgiroux (photographies numériques), par l'architecte Pierre-Félix Delarue, 1864.** (Archives privées).

IVR52_20215301503NUCA

Auteur de l'illustration (reproduction) : Pierre-Bernard Fourny

Auteur du document reproduit : Pierre-Félix Delarue

Date de prise de vue : 2021

(c) Collection particulière ; (c) Région Pays de la Loire - Inventaire général
communication interdite, reproduction interdite

Le plan en élévation des façades antérieure et postérieure du château, par Delarue, 1864.

Référence du document reproduit :

- **Plans du château de Montgiroux (photographies numériques), par l'architecte Pierre-Félix Delarue, 1864.** (Archives privées).

IVR52_20215301500NUCA

Auteur de l'illustration (reproduction) : Pierre-Bernard Fourny

Auteur du document reproduit : Pierre-Félix Delarue

Date de prise de vue : 2021

(c) Collection particulière ; (c) Région Pays de la Loire - Inventaire général
communication interdite, reproduction interdite

Le plan du sous-sol du château, par Delarue, 1864.

Référence du document reproduit :

- **Plans du château de Montgiroux (photographies numériques), par l'architecte Pierre-Félix Delarue, 1864.** (Archives privées).

IVR52_20215301501NUCA

Auteur de l'illustration (reproduction) : Pierre-Bernard Fourny

Auteur du document reproduit : Pierre-Félix Delarue

Date de prise de vue : 2021

(c) Collection particulière ; (c) Région Pays de la Loire - Inventaire général
communication interdite, reproduction interdite

Le plan du second étage du château, par Delarue, 1864.

Référence du document reproduit :

- **Plans du château de Montgiroux (photographies numériques), par l'architecte Pierre-Félix Delarue, 1864.** (Archives privées).

IVR52_20215301502NUCA

Auteur de l'illustration (reproduction) : Pierre-Bernard Fourny

Auteur du document reproduit : Pierre-Félix Delarue

Date de prise de vue : 2021

(c) Collection particulière ; (c) Région Pays de la Loire - Inventaire général
communication interdite, reproduction interdite

Les plans des écuries, par Delarue, 1864.

Référence du document reproduit :

- **Plans du château de Montgiroux (photographies numériques), par l'architecte Pierre-Félix Delarue, 1864.** (Archives privées).

IVR52_20215301504NUCA

Auteur de l'illustration (reproduction) : Pierre-Bernard Fourny

Auteur du document reproduit : Pierre-Félix Delarue

Date de prise de vue : 2021

(c) Collection particulière ; (c) Région Pays de la Loire - Inventaire général
communication interdite, reproduction interdite

Les plans des communs, par Delarue, 1864.

Référence du document reproduit :

- **Plans du château de Montgiroux (photographies numériques), par l'architecte Pierre-Félix Delarue, 1864.** (Archives privées).

IVR52_20215301506NUCA

Auteur de l'illustration (reproduction) : Pierre-Bernard Fourny

Auteur du document reproduit : Pierre-Félix Delarue

Date de prise de vue : 2021

(c) Collection particulière ; (c) Région Pays de la Loire - Inventaire général
communication interdite, reproduction interdite

Les plans du poulailler, par Delarue, 1864.

Référence du document reproduit :

- **Plans du château de Montgiroux (photographies numériques), par l'architecte Pierre-Félix Delarue, 1864.** (Archives privées).

IVR52_20215301505NUCA

Auteur de l'illustration (reproduction) : Pierre-Bernard Fourny, Auteur de l'illustration : Pierre-Félix Delarue

Date de prise de vue : 2021

(c) Collection particulière ; (c) Région Pays de la Loire - Inventaire général
communication interdite, reproduction interdite

Le plan en élévation du château et de la chapelle (non réalisée), par Beignet, 1893.

Référence du document reproduit :

- **Plans des transformations du château de Montgiroux et d'agrandissements non réalisés (chapelle, jardin d'hiver), par l'architecte Auguste Beignet, 1893 et 1896.** (Archives privées).

IVR52_20215301123NUCA

Auteur de l'illustration : Pierre-Bernard Fourny

Auteur du document reproduit : Auguste Beignet

Date de prise de vue : 2021

(c) Collection particulière ; (c) Région Pays de la Loire - Inventaire général
communication interdite, reproduction interdite

Le plan du rez-de-chaussée du château et de la chapelle (non réalisée), par Beignet, 1893.

Référence du document reproduit :

- **Plans des transformations du château de Montgiroux et d'agrandissements non réalisés (chapelle, jardin d'hiver), par l'architecte Auguste Beignet, 1893 et 1896.** (Archives privées).

IVR52_20215301122NUCA

Auteur de l'illustration : Pierre-Bernard Fourny

Auteur du document reproduit : Auguste Beignet

Date de prise de vue : 2021

(c) Collection particulière ; (c) Région Pays de la Loire - Inventaire général
communication interdite, reproduction interdite

Les plans de la chapelle (non réalisée), par Beignet, 1893.

Référence du document reproduit :

- **Plans des transformations du château de Montgiroux et d'agrandissements non réalisés (chapelle, jardin d'hiver), par l'architecte Auguste Beignet, 1893 et 1896.** (Archives privées).

IVR52_20215301130NUCA

Auteur de l'illustration : Pierre-Bernard Fourny

Auteur du document reproduit : Pierre-Félix Delarue

Date de prise de vue : 2021

(c) Collection particulière ; (c) Région Pays de la Loire - Inventaire général
communication interdite, reproduction interdite

Les plans de la chapelle (non réalisée), par Beignet, 1893.

Référence du document reproduit :

- **Plans des transformations du château de Montgiroux et d'agrandissements non réalisés (chapelle, jardin d'hiver), par l'architecte Auguste Beignet, 1893 et 1896.** (Archives privées).

IVR52_20215301131NUCA

Auteur de l'illustration : Pierre-Bernard Fourny

Auteur du document reproduit : Auguste Beignet

Date de prise de vue : 2021

(c) Collection particulière ; (c) Région Pays de la Loire - Inventaire général
communication interdite, reproduction interdite

Les plans de l'escalier d'honneur, par Beignet, 1893.

Référence du document reproduit :

- **Plans des transformations du château de Montgiroux et d'agrandissements non réalisés (chapelle, jardin d'hiver), par l'architecte Auguste Beignet, 1893 et 1896.** (Archives privées).

IVR52_20215301124NUCA

Auteur de l'illustration : Pierre-Bernard Fourny

Auteur du document reproduit : Auguste Beignet

Date de prise de vue : 2021

(c) Collection particulière ; (c) Région Pays de la Loire - Inventaire général
communication interdite, reproduction interdite

Les plans de l'escalier d'honneur, par Beignet, 1893.

Référence du document reproduit :

- **Plans des transformations du château de Montgiroux et d'agrandissements non réalisés (chapelle, jardin d'hiver), par l'architecte Auguste Beignet, 1893 et 1896.** (Archives privées).

IVR52_20215301125NUCA

Auteur de l'illustration : Pierre-Bernard Fourny

Auteur du document reproduit : Auguste Beignet

Date de prise de vue : 2021

(c) Collection particulière ; (c) Région Pays de la Loire - Inventaire général
communication interdite, reproduction interdite

Les plans de l'escalier d'honneur, par Beignet, 1893.

Référence du document reproduit :

- **Plans des transformations du château de Montgiroux et d'agrandissements non réalisés (chapelle, jardin d'hiver), par l'architecte Auguste Beignet, 1893 et 1896.** (Archives privées).

IVR52_20215301126NUCA

Auteur de l'illustration : Pierre-Bernard Fourny

Auteur du document reproduit : Auguste Beignet

Date de prise de vue : 2021

(c) Collection particulière ; (c) Région Pays de la Loire - Inventaire général
communication interdite, reproduction interdite

Les plans du perron et d'un jardin d'hiver (non réalisé), par Beignet, 1893.

Référence du document reproduit :

- **Plans des transformations du château de Montgiroux et d'agrandissements non réalisés (chapelle, jardin d'hiver), par l'architecte Auguste Beignet, 1893 et 1896.** (Archives privées).

IVR52_20215301127NUCA

Auteur de l'illustration : Pierre-Bernard Fourny

Auteur du document reproduit : Auguste Beignet

Date de prise de vue : 2021

(c) Collection particulière ; (c) Région Pays de la Loire - Inventaire général
communication interdite, reproduction interdite

Les plans du perron et d'un jardin d'hiver (non réalisé), par Beignet, 1893.

Référence du document reproduit :

- **Plans des transformations du château de Montgiroux et d'agrandissements non réalisés (chapelle, jardin d'hiver), par l'architecte Auguste Beignet, 1893 et 1896.** (Archives privées).

IVR52_20215301128NUCA

Auteur de l'illustration : Pierre-Bernard Fourny

Auteur du document reproduit : Auguste Beignet

Date de prise de vue : 2021

(c) Collection particulière ; (c) Région Pays de la Loire - Inventaire général
communication interdite, reproduction interdite

Le plan des toits du château et des ornements de faîtage, par Beignet, 1893.

Référence du document reproduit :

- **Plans des transformations du château de Montgiroux et d'agrandissements non réalisés (chapelle, jardin d'hiver), par l'architecte Auguste Beignet, 1893 et 1896.** (Archives privées).

IVR52_20215301129NUCA

Auteur de l'illustration : Pierre-Bernard Fourny

Auteur du document reproduit : Auguste Beignet

Date de prise de vue : 2021

(c) Collection particulière ; (c) Région Pays de la Loire - Inventaire général
communication interdite, reproduction interdite

Les plans du perron et de la véranda, par Beignet, 1896.

Référence du document reproduit :

- **Plans des transformations du château de Montgiroux et d'agrandissements non réalisés (chapelle, jardin d'hiver), par l'architecte Auguste Beignet, 1893 et 1896.** (Archives privées).

IVR52_20215301135NUCA

Auteur de l'illustration : Pierre-Bernard Fourny

Auteur du document reproduit : Auguste Beignet

Date de prise de vue : 2021

(c) Collection particulière ; (c) Région Pays de la Loire - Inventaire général
communication interdite, reproduction interdite

Les plans du perron et de la véranda, par Beignet, 1896.

Référence du document reproduit :

- **Plans des transformations du château de Montgiroux et d'agrandissements non réalisés (chapelle, jardin d'hiver), par l'architecte Auguste Beignet, 1893 et 1896.** (Archives privées).

IVR52_20215301136NUCA

Auteur de l'illustration : Pierre-Bernard Fourny

Auteur du document reproduit : Auguste Beignet

Date de prise de vue : 2021

(c) Collection particulière ; (c) Région Pays de la Loire - Inventaire général
communication interdite, reproduction interdite

Les plans d'un jardin d'hiver (non réalisé), par Beignet, 1896.

Référence du document reproduit :

- **Plans des transformations du château de Montgiroux et d'agrandissements non réalisés (chapelle, jardin d'hiver), par l'architecte Auguste Beignet, 1893 et 1896.** (Archives privées).

IVR52_20215301132NUCA

Auteur de l'illustration : Pierre-Bernard Fourny

Auteur du document reproduit : Auguste Beignet

Date de prise de vue : 2021

(c) Collection particulière ; (c) Région Pays de la Loire - Inventaire général
communication interdite, reproduction interdite

Les plans d'un jardin d'hiver (non réalisé), par Beignet, 1896.

Référence du document reproduit :

- **Plans des transformations du château de Montgiroux et d'agrandissements non réalisés (chapelle, jardin d'hiver), par l'architecte Auguste Beignet, 1893 et 1896.** (Archives privées).

IVR52_20215301134NUCA

Auteur de l'illustration : Pierre-Bernard Fourny

Auteur du document reproduit : Auguste Beignet

Date de prise de vue : 2021

(c) Collection particulière ; (c) Région Pays de la Loire - Inventaire général
communication interdite, reproduction interdite

Les plans d'un jardin d'hiver (non réalisé), par Beignet, 1896.

Référence du document reproduit :

- **Plans des transformations du château de Montgiroux et d'agrandissements non réalisés (chapelle, jardin d'hiver), par l'architecte Auguste Beignet, 1893 et 1896.** (Archives privées).

IVR52_20215301133NUCA

Auteur de l'illustration : Pierre-Bernard Fourny

Auteur du document reproduit : Auguste Beignet

Date de prise de vue : 2021

(c) Collection particulière ; (c) Région Pays de la Loire - Inventaire général
communication interdite, reproduction interdite



Le château surplombant la Mayenne, carte postale du début du XXe siècle.

Référence du document reproduit :

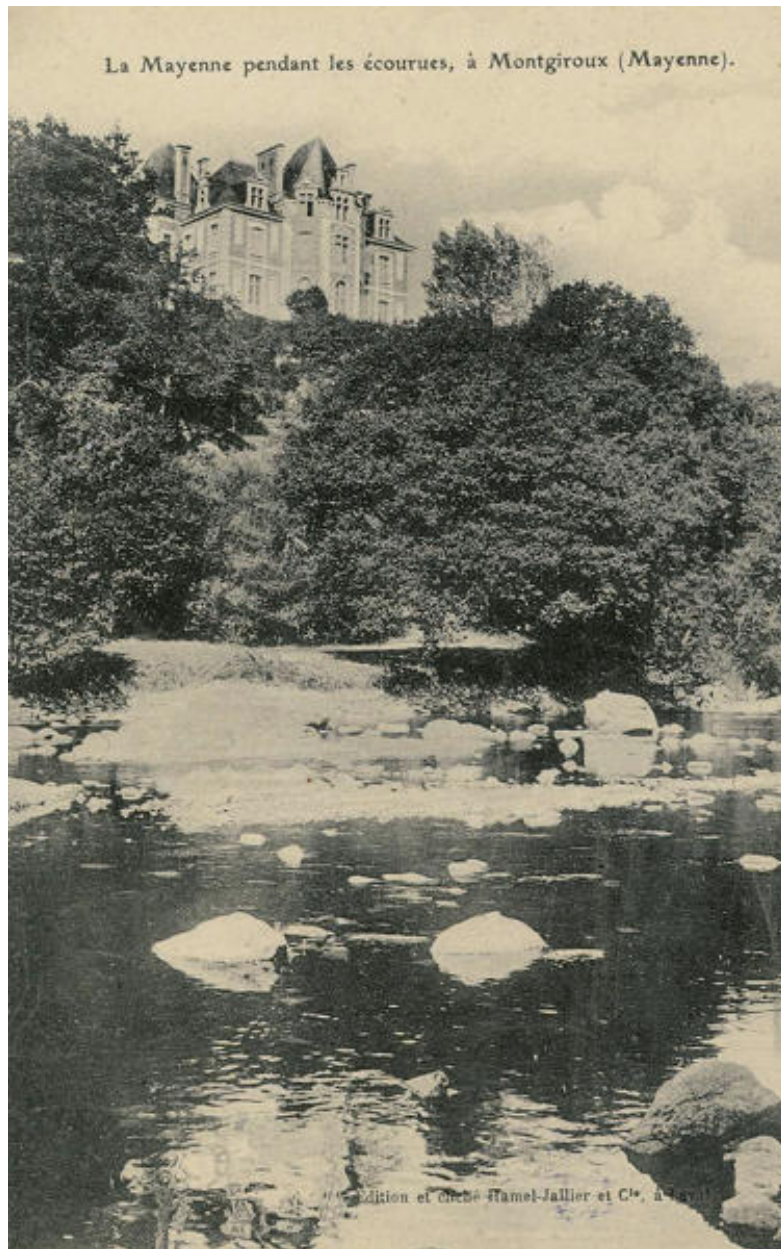
- **Collection de cartes postales anciennes des communes de la Mayenne.** (Archives départementales de la Mayenne ; 5 Fi).

IVR52_20215300152NUCA

Auteur de l'illustration (reproduction) : Morgane Acou-Le Noan

Date de prise de vue : 2021

(c) Archives départementales de la Mayenne
communication libre, reproduction soumise à autorisation



Le château surplombant la Mayenne, carte postale du début du XXe siècle.

Référence du document reproduit :

- **Collection de cartes postales anciennes des communes de la Mayenne.** (Archives départementales de la Mayenne ; 5 Fi).

IVR52_20215300151NUCA

Auteur de l'illustration (reproduction) : Morgane Acou-Le Noan

Date de prise de vue : 2021

(c) Archives départementales de la Mayenne
communication libre, reproduction soumise à autorisation



Une vue aérienne du château et de son parc surplombant la Mayenne.

IVR52_20235301771NUCA

Auteur de l'illustration : Pierre-Bernard Fourny

Date de prise de vue : 2023

(c) Région Pays de la Loire - Inventaire général
communication libre, reproduction soumise à autorisation



Une vue aérienne du château et de son parc surplombant la Mayenne.

IVR52_20235301772NUCA

Auteur de l'illustration : Pierre-Bernard Fourny

Date de prise de vue : 2023

(c) Région Pays de la Loire - Inventaire général
communication libre, reproduction soumise à autorisation



Une vue aérienne du château et de son parc surplombant la Mayenne.

IVR52_20235301770NUCA

Auteur de l'illustration : Pierre-Bernard Fourny

Date de prise de vue : 2023

(c) Région Pays de la Loire - Inventaire général
communication libre, reproduction soumise à autorisation



Une vue aérienne du château et de son parc surplombant la Mayenne.

IVR52_20235301773NUCA

Auteur de l'illustration : Pierre-Bernard Fourny

Date de prise de vue : 2023

(c) Région Pays de la Loire - Inventaire général
communication libre, reproduction soumise à autorisation



Une vue aérienne du château dominant la Mayenne et le canal, depuis le nord-est.

IVR52_20215301180NUCA

Auteur de l'illustration : Pierre-Bernard Fourny

Date de prise de vue : 2021

(c) Région Pays de la Loire - Inventaire général
communication libre, reproduction soumise à autorisation



Une vue aérienne du château, depuis le nord-est.

IVR52_20215301181NUCA

Auteur de l'illustration : Pierre-Bernard Fourny

Date de prise de vue : 2021

(c) Région Pays de la Loire - Inventaire général
communication libre, reproduction soumise à autorisation

Une vue aérienne du château et de la vallée de la Mayenne, depuis le sud-ouest.

IVR52_20215301100NUCA

Auteur de l'illustration : Pierre-Bernard Fourny

Date de prise de vue : 2021

(c) Région Pays de la Loire - Inventaire général
communication interdite, reproduction interdite

Une vue aérienne du château et de la vallée de la Mayenne, depuis le sud-ouest.

IVR52_20215301104NUCA

Auteur de l'illustration : Pierre-Bernard Fourny

Date de prise de vue : 2021

(c) Région Pays de la Loire - Inventaire général
communication interdite, reproduction interdite

Une vue aérienne du château, depuis le sud-ouest.

IVR52_20215301103NUCA

Auteur de l'illustration : Pierre-Bernard Fourny

Date de prise de vue : 2021

(c) Région Pays de la Loire - Inventaire général
communication interdite, reproduction interdite

Une vue aérienne du château, depuis le sud.

IVR52_20215301099NUCA

Auteur de l'illustration : Pierre-Bernard Fourny

Date de prise de vue : 2021

(c) Région Pays de la Loire - Inventaire général
communication interdite, reproduction interdite

Une vue aérienne du château, depuis l'ouest.

IVR52_20215301093NUCA

Auteur de l'illustration : Pierre-Bernard Fourny

Date de prise de vue : 2021

(c) Région Pays de la Loire - Inventaire général
communication interdite, reproduction interdite

Une vue aérienne du château, depuis l'est.

IVR52_20215301090NUCA

Auteur de l'illustration : Pierre-Bernard Fourny

Date de prise de vue : 2021

(c) Région Pays de la Loire - Inventaire général
communication interdite, reproduction interdite

Une vue aérienne des dépendances, depuis le nord.

IVR52_20215301102NUCA

Auteur de l'illustration : Pierre-Bernard Fourny

Date de prise de vue : 2021

(c) Région Pays de la Loire - Inventaire général
communication interdite, reproduction interdite

Une vue aérienne des dépendances, depuis l'est.

IVR52_20215301091NUCA

Auteur de l'illustration : Pierre-Bernard Fourny

Date de prise de vue : 2021

(c) Région Pays de la Loire - Inventaire général
communication interdite, reproduction interdite

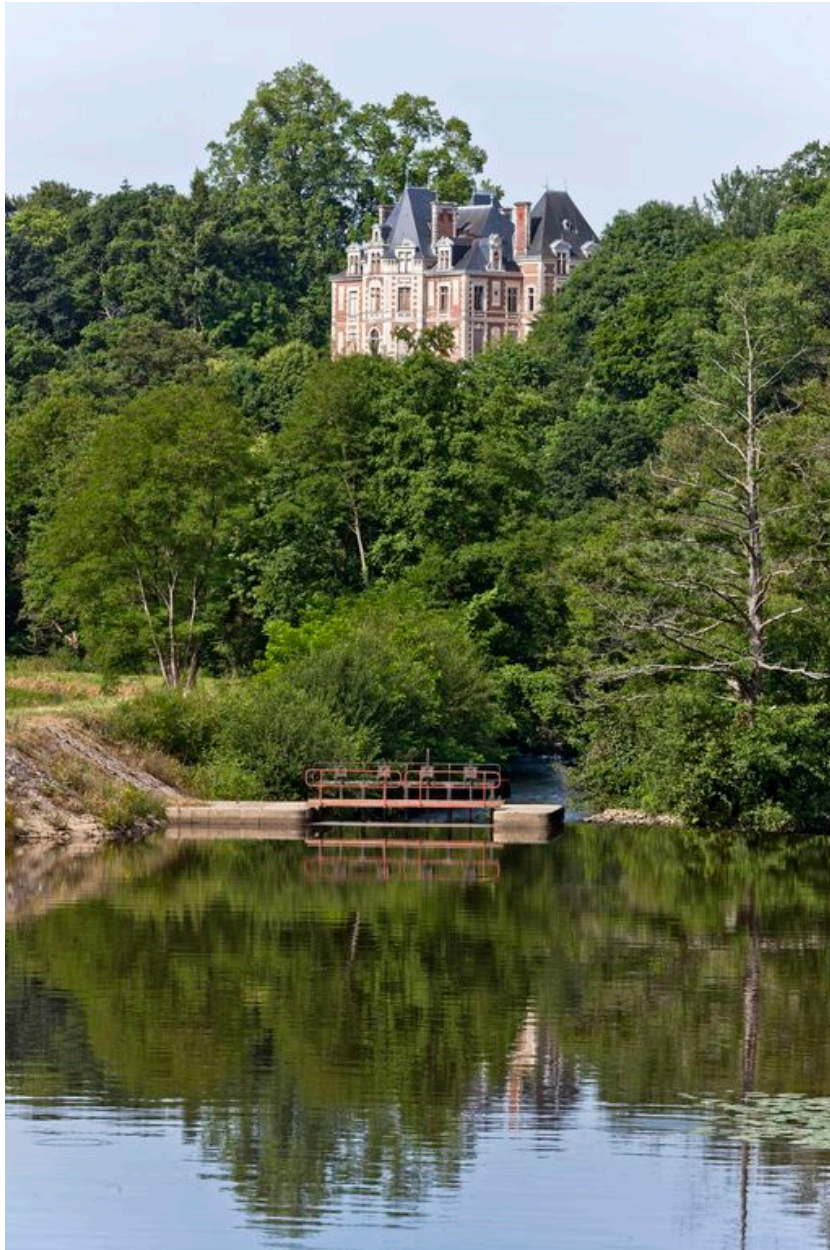
Une vue aérienne des communs, depuis l'est.

IVR52_20215301101NUCA

Auteur de l'illustration : Pierre-Bernard Fourny

Date de prise de vue : 2021

(c) Région Pays de la Loire - Inventaire général
communication interdite, reproduction interdite



Le château surplombant la Mayenne depuis le nord-est.

IVR52_20155300115NUCA

Auteur de l'illustration : Yves Guillotin

(c) Région Pays de la Loire - Inventaire général
communication libre, reproduction soumise à autorisation

Le château côté parc.

IVR52_20215301107NUCA

Auteur de l'illustration : Pierre-Bernard Fourny

Date de prise de vue : 2021

(c) Région Pays de la Loire - Inventaire général
communication interdite, reproduction interdite

Le château côté parc.

IVR52_20215301112NUCA

Auteur de l'illustration : Pierre-Bernard Fourny

Date de prise de vue : 2021

(c) Région Pays de la Loire - Inventaire général
communication interdite, reproduction interdite

La façade principale du château.

IVR52_20215301118NUCA

Auteur de l'illustration : Pierre-Bernard Fourny

Date de prise de vue : 2021

(c) Région Pays de la Loire - Inventaire général
communication interdite, reproduction interdite

Une vue des parties hautes du château.

IVR52_20215301094NUCA

Auteur de l'illustration : Pierre-Bernard Fourny

Date de prise de vue : 2021

(c) Région Pays de la Loire - Inventaire général
communication interdite, reproduction interdite

La lucarne centrale aux armoiries de Robien.

IVR52_20215301095NUCA

Auteur de l'illustration : Pierre-Bernard Fourny

Date de prise de vue : 2021

(c) Région Pays de la Loire - Inventaire général
communication interdite, reproduction interdite

Un détail des maçonneries du château, pavillon sud.

IVR52_20215301120NUCA

Auteur de l'illustration : Pierre-Bernard Fourny

Date de prise de vue : 2021

(c) Région Pays de la Loire - Inventaire général
communication interdite, reproduction interdite

Le perron du château et la véranda.

IVR52_20215301119NUCA

Auteur de l'illustration : Pierre-Bernard Fourny

Date de prise de vue : 2021

(c) Région Pays de la Loire - Inventaire général
communication interdite, reproduction interdite

Le pavillon central de la façade postérieure.

IVR52_20215301106NUCA

Auteur de l'illustration : Pierre-Bernard Fourny

Date de prise de vue : 2021

(c) Région Pays de la Loire - Inventaire général
communication interdite, reproduction interdite

Une vue des toitures du château.

IVR52_20215301092NUCA

Auteur de l'illustration : Pierre-Bernard Fourny

Date de prise de vue : 2021

(c) Région Pays de la Loire - Inventaire général
communication interdite, reproduction interdite

Une vue des toitures du château.

IVR52_20215301098NUCA

Auteur de l'illustration : Pierre-Bernard Fourny

Date de prise de vue : 2021

(c) Région Pays de la Loire - Inventaire général
communication interdite, reproduction interdite

Une vue des toitures du château, détail.

IVR52_20215301097NUCA

Auteur de l'illustration : Pierre-Bernard Fourny

Date de prise de vue : 2021

(c) Région Pays de la Loire - Inventaire général
communication interdite, reproduction interdite

Une vue des toitures du château, détail.

IVR52_20215301096NUCA

Auteur de l'illustration : Pierre-Bernard Fourny

Date de prise de vue : 2021

(c) Région Pays de la Loire - Inventaire général
communication interdite, reproduction interdite

L'escalier extérieur nord.

IVR52_20215301105NUCA

Auteur de l'illustration : Pierre-Bernard Fourny

Date de prise de vue : 2021

(c) Région Pays de la Loire - Inventaire général
communication interdite, reproduction interdite

Un monogramme de Robien, près de la porte du château.

IVR52_20215301121NUCA

Auteur de l'illustration : Pierre-Bernard Fourny

Date de prise de vue : 2021

(c) Région Pays de la Loire - Inventaire général
communication interdite, reproduction interdite

L'escalier depuis le vestibule.

IVR52_20125300147NUCA

Auteur de l'illustration : Yves Guillotin

(c) Région Pays de la Loire - Inventaire général

communication soumise à autorisation, reproduction soumise à autorisation

L'escalier depuis le rez-de-chaussée.

IVR52_20125300148NUCA

Auteur de l'illustration : Yves Guillotin

(c) Région Pays de la Loire - Inventaire général

communication soumise à autorisation, reproduction soumise à autorisation

L'escalier depuis le rez-de-chaussée.

IVR52_20125300149NUCA

Auteur de l'illustration : Yves Guillotin

(c) Région Pays de la Loire - Inventaire général

communication soumise à autorisation, reproduction soumise à autorisation

L'escalier depuis le palier du premier étage.

IVR52_20125300154NUCA

Auteur de l'illustration : Yves Guillotin

(c) Région Pays de la Loire - Inventaire général

communication soumise à autorisation, reproduction soumise à autorisation

L'escalier depuis le palier du premier étage.

IVR52_20125300152NUCA

Auteur de l'illustration : Yves Guillotin

(c) Région Pays de la Loire - Inventaire général

communication soumise à autorisation, reproduction soumise à autorisation



La charpente du château.

IVR52_20125300162NUCA

Auteur de l'illustration : Yves Guillotin

(c) Région Pays de la Loire - Inventaire général
communication libre, reproduction soumise à autorisation

Le bâtiment des écuries.

IVR52_20215301113NUCA

Auteur de l'illustration : Pierre-Bernard Fourny

Date de prise de vue : 2021

(c) Région Pays de la Loire - Inventaire général
communication interdite, reproduction interdite

Le bâtiment des communs.

IVR52_20215301111NUCA

Auteur de l'illustration : Pierre-Bernard Fourny

Date de prise de vue : 2021

(c) Région Pays de la Loire - Inventaire général
communication interdite, reproduction interdite

Le bâtiment des communs.

IVR52_20215301108NUCA

Auteur de l'illustration : Pierre-Bernard Fourny

Date de prise de vue : 2021

(c) Région Pays de la Loire - Inventaire général
communication interdite, reproduction interdite

L'orangerie octogonale.

IVR52_20215301116NUCA

Auteur de l'illustration : Pierre-Bernard Fourny

Date de prise de vue : 2021

(c) Région Pays de la Loire - Inventaire général
communication interdite, reproduction interdite

Les communs et le poulailler.

IVR52_20215301117NUCA

Auteur de l'illustration : Pierre-Bernard Fourny

Date de prise de vue : 2021

(c) Région Pays de la Loire - Inventaire général
communication interdite, reproduction interdite

Une vue du parc et du château.

IVR52_20215301110NUCA

Auteur de l'illustration : Pierre-Bernard Fourny

Date de prise de vue : 2021

(c) Région Pays de la Loire - Inventaire général
communication interdite, reproduction interdite

Une vue du parc.

IVR52_20215301115NUCA

Auteur de l'illustration : Pierre-Bernard Fourny

Date de prise de vue : 2021

(c) Région Pays de la Loire - Inventaire général
communication interdite, reproduction interdite

Une mare dans le parc.

IVR52_20215301114NUCA

Auteur de l'illustration : Pierre-Bernard Fourny

Date de prise de vue : 2021

(c) Région Pays de la Loire - Inventaire général
communication interdite, reproduction interdite

Des éléments d'architecture réutilisés pour orner le parc.

IVR52_20215301109NUCA

Auteur de l'illustration : Pierre-Bernard Fourny

Date de prise de vue : 2021

(c) Région Pays de la Loire - Inventaire général
communication interdite, reproduction interdite