

Pays de la Loire, Loire-Atlantique
Saint-Fiacre-sur-Maine
la Bourchinière
5 rue Geoffroy-de-Couesbouc

Maison, 5 rue Geoffroy-de-Couesbouc

Références du dossier

Numéro de dossier : IA44004766

Date de l'enquête initiale : 2011

Date(s) de rédaction : 2011

Cadre de l'étude : inventaire topographique commune de Saint-Fiacre-sur-Maine

Degré d'étude : étudié

Désignation

Dénomination : maison

Destinations successives : dépendance

Parties constituantes non étudiées : cellier

Compléments de localisation

Milieu d'implantation : en village

Références cadastrales : 1827, A, 547 ; 1952, A2, 864 ; 2011, A02, 1408

Historique

Le cadastre de 1827 signale un édifice offrant une façade plus large que celle de l'édifice actuel et qui, selon la matrice cadastrale, semble avoir été partiellement abattu vers 1860, en vue d'une reconstruction. Si vestige il y a, il n'en constitue pas moins un témoin exemplaire de l'imbrication habitat-cellier des édifices villageois à dater des XVIIe-XVIIIe siècles. Les constructions voisines, réalisées dans les années 1860-1880, l'ont relégué à un usage de dépendance qu'il a conservé jusqu'à aujourd'hui.

Période(s) principale(s) : limite 17e siècle 18e siècle

Description

L'habitation, en rez-de-chaussée, aux élévations surbaissées, est dotée d'une porte et d'une fenêtre à encadrement de pierre de taille de calcaire. Le cellier, partiellement en appentis est éclairé d'une mince ouverture en forme de meurtrière. Les élévations sont de moellons partiellement enduits. Les toitures, surbaissées elles aussi, à longs pans et en appentis, sont couvertes de tuiles creuses.

Éléments descriptifs

Matériau(x) du gros-oeuvre, mise en oeuvre et revêtement : calcaire ; moellon ; pierre de taille

Matériau(x) de couverture : tuile creuse

Étage(s) ou vaisseau(x) : en rez-de-chaussée

Type(s) de couverture : toit à longs pans ; appentis

Typologies et état de conservation

État de conservation : menacé

Statut, intérêt et protection

Ce petit ensemble, exempt de remaniement, est particulièrement intéressant pour ce qui concerne les proportions des élévations de l'habitat rural à dater des 17e-18e siècles. Il en constitue un témoin exemplaire dont le nombre s'amenuise sur le territoire de la commune.

Statut de la propriété : propriété privée

Références documentaires

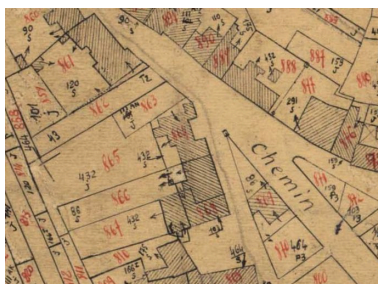
Documents d'archive

- Archives départementales de Loire-Atlantique ; 3 P 168 2-8. **Cadastre de Saint-Fiacre-sur-Maine : états de sections et matrices, 1828-1952.**

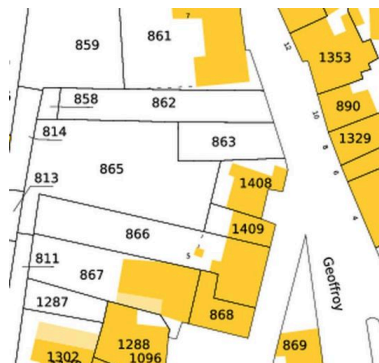
Illustrations



Cadastre 1827.
IVR52_20114400489NUCA



Cadastre rénové 1952.
IVR52_20114400490NUCA



Cadastre 2011.
IVR52_20114400491NUCA



Vue générale des édifices,
en bordure de voie.
Phot. Yves Guillotin
IVR52_20114400602NUCA

Dossiers liés

Dossiers de synthèse :

Saint-Fiacre-sur-Maine : présentation du patrimoine de la commune (IA44004714) Pays de la Loire, Loire-Atlantique, Saint-Fiacre-sur-Maine

Maisons et dépendances rurales de la commune de Saint-Fiacre-sur-Maine (IA44004795) Pays de la Loire, Loire-Atlantique, Saint-Fiacre-sur-Maine

Oeuvre(s) contenue(s) :

Oeuvre(s) en rapport :

Ecart dit de la Bourchinière (IA44004761) Pays de la Loire, Loire-Atlantique, Saint-Fiacre-sur-Maine, la Bourchinière

Auteur(s) du dossier : Sylvie Mounier, Maïté Ehlinger

Copyright(s) : (c) Région Pays de la Loire - Inventaire général



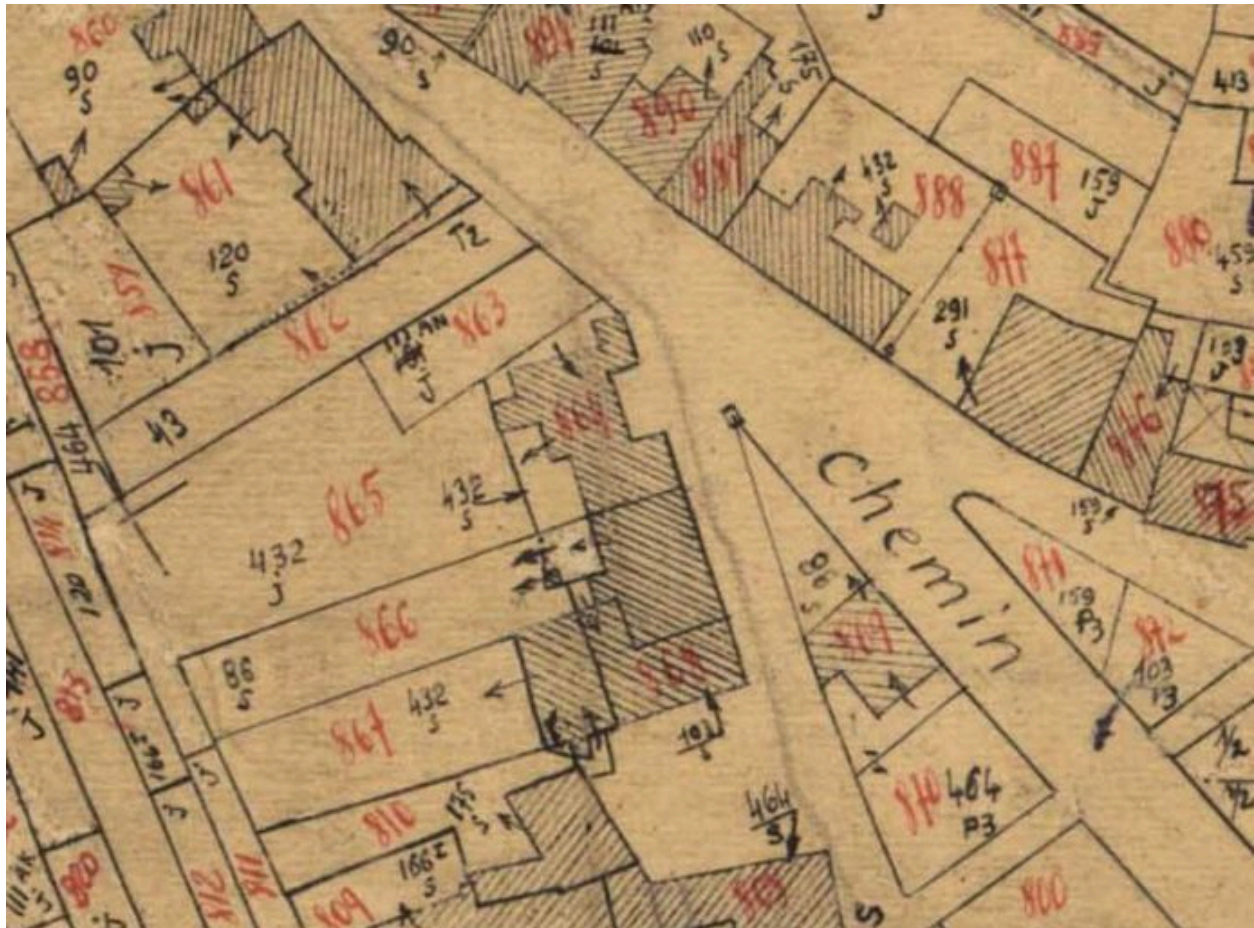
Cadastre 1827.

Référence du document reproduit :

- Plan cadastral, 1827. (Archives départementales de Loire-Atlantique ; 7 P 3255 F 006).

IVR52_20114400489NUCA

(c) Conseil départemental de Loire-Atlantique
communication libre, reproduction soumise à autorisation



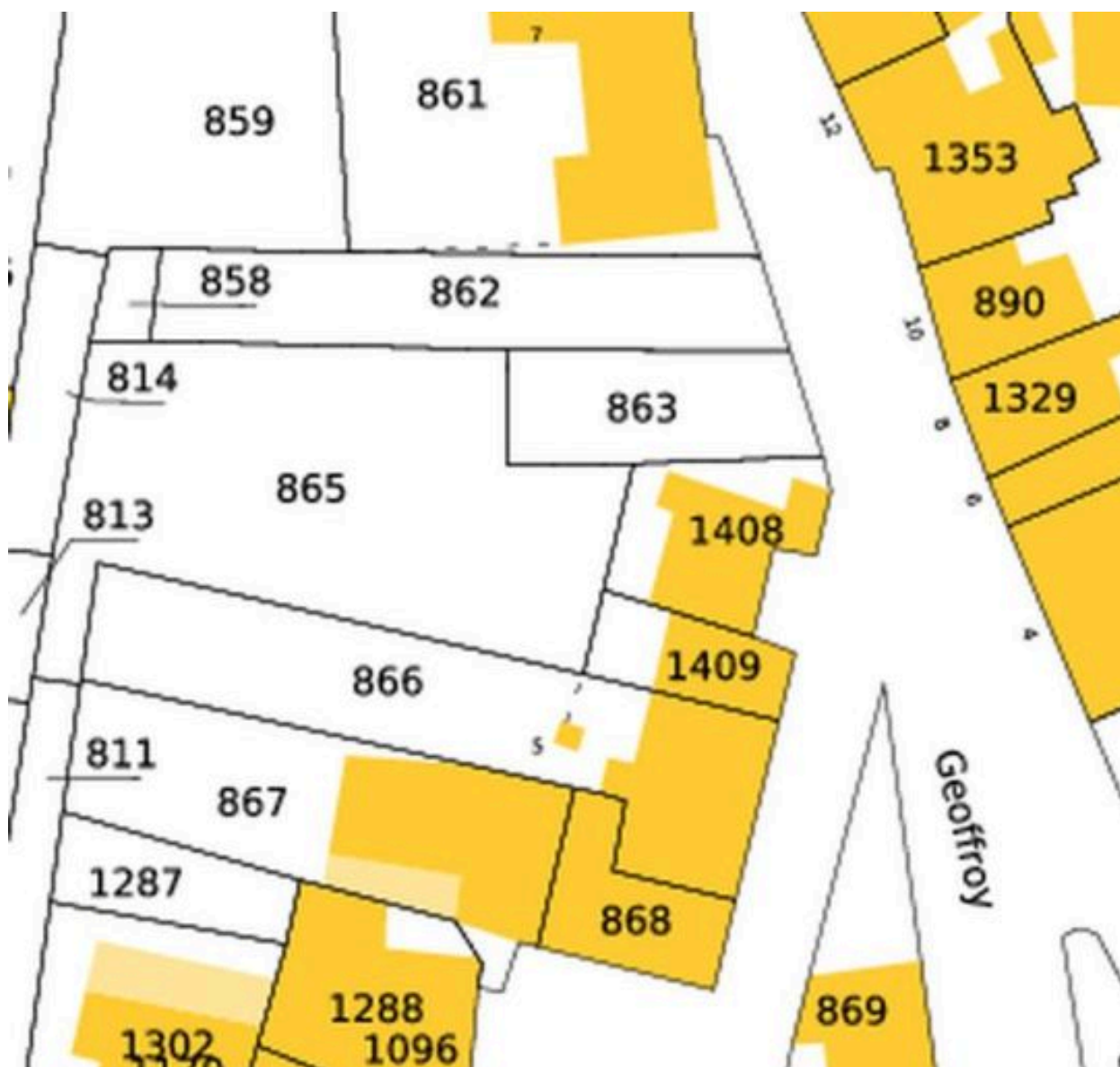
Cadastre rénové 1952.

Référence du document reproduit :

- Plan cadastral, 1952. (Archives départementales de Loire-Atlantique ; 7 P 3255 F 013).

IVR52_20114400490NUCA

(c) Conseil départemental de Loire-Atlantique
communication libre, reproduction soumise à autorisation



Cadastre 2011.

Référence du document reproduit :

- Plan cadastral, 2011. (Service de la Documentation Nationale du Cadastre, Saint-Germain-en-Laye).

IVR52_20114400491NUCA

(c) Ministère du budget, des comptes publics et de la réforme de l'Etat
communication libre, reproduction soumise à autorisation



Vue générale des édifices, en bordure de voie.

IVR52_20114400602NUCA

Auteur de l'illustration : Yves Guillotin

(c) Région Pays de la Loire - Inventaire général
communication libre, reproduction soumise à autorisation