

Pays de la Loire, Maine-et-Loire  
Sainte-Gemmes-sur-Loire  
la Roche-Morna

## Maison de villégiature dite château de la Roche-Morna

### Références du dossier

Numéro de dossier : IA49010865  
Date de l'enquête initiale : 2017  
Date(s) de rédaction : 2018  
Cadre de l'étude : enquête thématique départementale Confluence Maine-Loire  
Degré d'étude : étudié

### Désignation

Dénomination : maison, château  
Précision sur la dénomination : de villégiature  
Appellation : La Roche-Morna

### Compléments de localisation

Milieu d'implantation : en village  
Réseau hydrographique : La Loire  
Références cadastrales : 2017, AO, 186

### Historique

Le château de la Roche-Morna a été construit en 1883 par Alexandre Goujon pour le comte Marie Auguste Arthur de Grateloup (1824-1907), militaire de carrière d'origine bordelaise. Il appartient ensuite à la famille Sandret (1906) et Levrat (1914) avant de devenir propriété de la compagnie d'assurance La Prévoyance (1949). Vers 1967, il est rattaché à l'hôpital psychiatrique de Sainte-Gemmes-sur-Loire.

Période(s) principale(s) : 4e quart 19e siècle  
Dates : 1883 (daté par source)  
Auteur(s) de l'oeuvre : Alexandre Goujon (architecte, attribution par source)  
Personne(s) liée(s) à l'histoire de l'oeuvre : Marie Auguste Arthur Grateloup (de) (commanditaire, attribution par source)

### Description

Alexandre Goujon dessine ici un château d'inspiration XVIIe siècle, agrémenté d'un parc, faisant face à la Loire. La façade, symétrique, présente un corps central à cinq travées ordonnancées flanqué de deux pavillons. L'effet de symétrie est accentué par la travée centrale superposant volée de marches, loggia et une haute lucarne ornée des initiales du propriétaire. Les différentes formes des baies (plein-cintre au rez-de-chaussée surélevé, rectangulaires à l'étage) et des lucarnes (à fronton cintré ou triangulaire), le jeu des chaînes d'angle à bossage et des pilastres contribuent à l'animation de la façade du château, dont un dessin fut présenté dans l'album de la Société des architectes angevins à l'occasion de l'Exposition universelle de Paris en 1889.

### Éléments descriptifs

Matériau(x) du gros-oeuvre, mise en oeuvre et revêtement : enduit  
Matériau(x) de couverture : ardoise  
Plan : plan rectangulaire symétrique  
Étage(s) ou vaisseau(x) : en rez-de-chaussée surélevé, 1 étage carré, étage de comble

Élévations extérieures : élévation ordonnancée  
Type(s) de couverture : toit à longs pans ; toit en pavillon, noue ;  
Jardins : groupe d'arbres, pelouse

### Typologies et état de conservation

État de conservation : bon état

### Décor

Techniques : sculpture  
Représentations : monogramme  
Précision sur les représentations :  
Initiales du propriétaires sur la lucarne centrale.

### Statut, intérêt et protection

Sites de protection : site classé  
Statut de la propriété : propriété privée

### Références documentaires

#### Documents d'archive

- Archives départementales de Maine-et-Loire ; série 3 P 5 / 341. **Sainte-Gemmes-sur-Loire. Matrices cadastrales.**

#### Documents figurés

- Château de la Roche-Morna.** *Bulletin de la société des architectes de l'Anjou. Bulletin annuel pour 1907-1908*, 1908. (Archives départementales de Maine-et-Loire ; 96 J 258).

#### Bibliographie

- DURANDIÈRE, Ronan. **La confluence Maine-Loire. Territoire de villégiature.** Images Patrimoines en région, Nantes, Éditions 303, 2021, 136 p.
- PORT, Célestin. **Dictionnaire historique, géographique et biographique de Maine-et-Loire**, 3 vol., Paris-Angers, 1874-1878 ; réédition, mise à jour et augmentée (coll.), 4 vol., Angers : 1965-1989 ; supplément (Sarazin, André), 2 vol. Angers : 2004.

#### Périodiques

- Détail des planches contenues dans l'Album de la Société des Architectes de l'Anjou, exposé à Angers, dans le Palais du Champs-de-Mars, classe 13, groupe I, pour lequel un diplôme d'honneur a été décerné à la Société.** *Bulletin de la Société des architectes de l'Anjou*, 1896. (Archives départementales de Maine-et-Loire ; 96 J 249).  
p. 78
- Obsèques de M. A. Goujon.** *Bulletin de la société des architectes de l'Anjou, Bulletin annuel pour 1914-1921*, 1921. (Archives départementales de Maine-et-Loire ; Archives départementales de Maine-et-Loire).  
p. 89-91

## Illustrations



Château de la Roche-Morna.  
Photographie, 2e moitié XIXe siècle.  
IVR52\_20174901769NUCA



La Roche Morna. Maison de  
M. de Grateloup. Au Port-  
Thibault. Elévation dessinée en  
1884 par Alexandre Goujon.  
Repro. Armelle Maugin  
IVR52\_20184900375NUCA



Vue d'ensemble depuis le sud.  
Phot. Bruno Rousseau  
IVR52\_20134900625NUCA



Vue de la façade sud.  
Phot. Bruno Rousseau  
IVR52\_20134900623NUCA



Vue du château depuis le sud-est.  
Phot. Bruno Rousseau  
IVR52\_20134900629NUCA



Détail de la travée  
centrale de la façade sud.  
Phot. Bruno Rousseau  
IVR52\_20134900626NUCA



Détail des lucarnes de la façade sud.  
Phot. Bruno Rousseau  
IVR52\_20134900627NUCA



Vue de l'allée de tilleul.

Vue de l'ahah aménagé dans  
le mur de clôture, côté Loire.

Phot. Bruno Rousseau  
IVR52\_20134900630NUCA

Phot. Bruno Rousseau  
IVR52\_20134900631NUCA



Détail d'un tertre  
aménagé dans le jardin.

Phot. Bruno Rousseau  
IVR52\_20134900633NUCA

## Dossiers liés

### Dossiers de synthèse :

Sainte-Gemmes-sur-Loire : présentation de la commune (IA49010834) Pays de la Loire, Maine-et-Loire, Sainte-Gemmes-sur-Loire

Les maisons de villégiature de la confluence Maine-Loire (IA49010812) Pays de la Loire, Maine-et-Loire, Béhuard

### Oeuvre(s) contenue(s) :

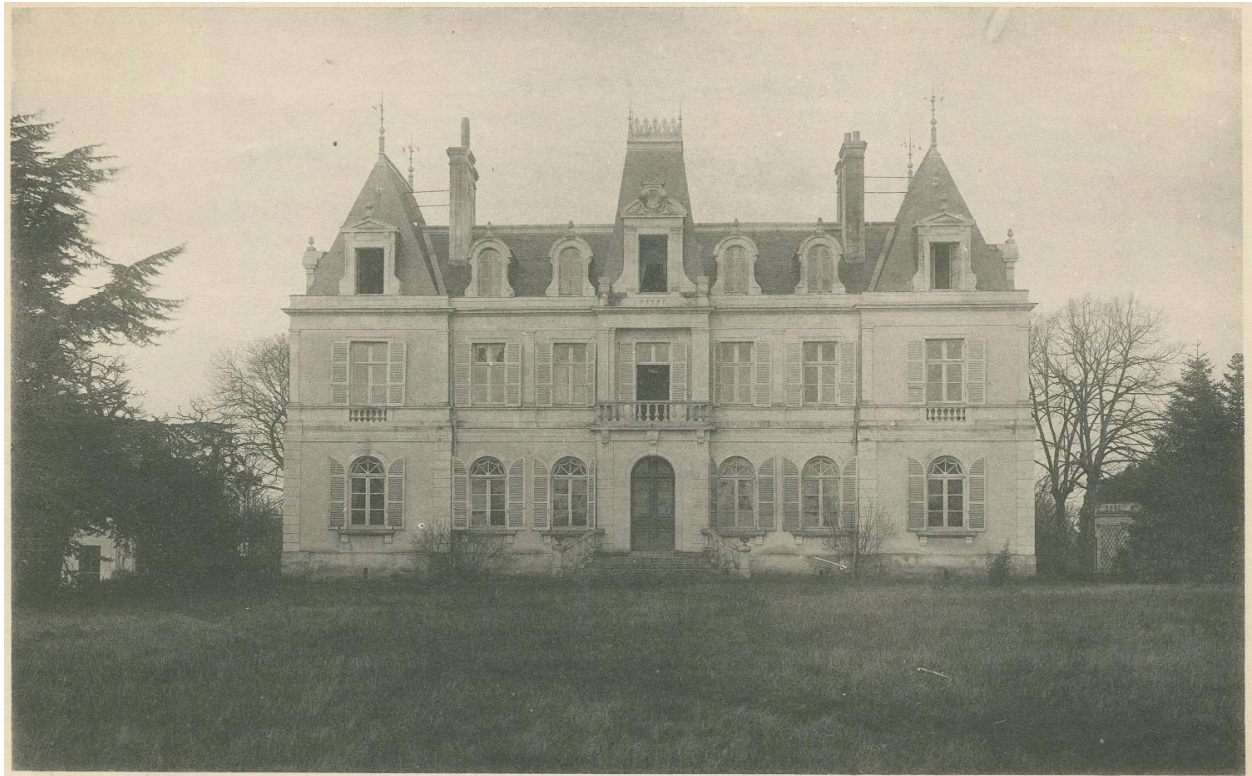
### Oeuvre(s) en rapport :

Ecart de Port-Thibault (IA49011131) Pays de la Loire, Maine-et-Loire, Sainte-Gemmes-sur-Loire, Port-Thibault

Auteur(s) du dossier : Ronan Durandière, Chloé Le Corre

Copyright(s) : (c) Conseil départemental de Maine-et-Loire - Conservation départementale du patrimoine





Château de la Roche-Morna. Photographie, 2e moitié XIXe siècle.

Référence du document reproduit :

- Château de la Roche-Morna. Photographie, 2e moitié XIXe siècle. (Archives départementales de Maine-et-Loire ; 11 Fi 5654).

IVR52\_20174901769NUCA

Date de prise de vue : 2009

(c) Archives départementales de Maine-et-Loire ; (c) Région Pays de la Loire - Inventaire général ; (c) Conseil départemental de Maine-et-Loire - Conservation départementale du patrimoine  
communication libre, reproduction soumise à autorisation



La Roche Morna. Maison de M. de Grateloup. Au Port-Thibault. Elévation dessinée en 1884 par Alexandre Goujon.

Référence du document reproduit :

- **La Roche Morna. Maison de M. de Grateloup. Au Port-Thibault.** Elévation dessinée en 1884 par Alexandre Goujon. In *Bulletin de la société des architectes de l'Anjou*, 1907-1908. (Archives départementales de Maine-et-Loire ; 96 J 258).

IVR52\_20184900375NUCA

Auteur de l'illustration (reproduction) : Armelle Maugin

Date de prise de vue : 2018

(c) Conseil départemental de Maine-et-Loire - Conservation départementale du patrimoine ; (c) Région Pays de la Loire - Inventaire général ; (c) Archives départementales de Maine-et-Loire  
communication libre, reproduction soumise à autorisation





Vue d'ensemble depuis le sud.

IVR52\_20134900625NUCA

Auteur de l'illustration : Bruno Rousseau

Date de prise de vue : 2013

(c) Conseil départemental de Maine-et-Loire - Conservation départementale du patrimoine ; (c) Région Pays de la Loire  
- Inventaire général

communication libre, reproduction soumise à autorisation



Vue de la façade sud.

IVR52\_20134900623NUCA

Auteur de l'illustration : Bruno Rousseau

Date de prise de vue : 2013

(c) Conseil départemental de Maine-et-Loire - Conservation départementale du patrimoine ; (c) Région Pays de la Loire  
- Inventaire général  
communication libre, reproduction soumise à autorisation





Vue du château depuis le sud-est.

IVR52\_20134900629NUCA

Auteur de l'illustration : Bruno Rousseau

Date de prise de vue : 2013

(c) Conseil départemental de Maine-et-Loire - Conservation départementale du patrimoine ; (c) Région Pays de la Loire  
- Inventaire général

communication libre, reproduction soumise à autorisation



Détail de la travée centrale de la façade sud.

IVR52\_20134900626NUCA

Auteur de l'illustration : Bruno Rousseau

Date de prise de vue : 2013

(c) Conseil départemental de Maine-et-Loire - Conservation départementale du patrimoine ; (c) Région Pays de la Loire  
- Inventaire général  
communication libre, reproduction soumise à autorisation





Détail des lucarnes de la façade sud.

IVR52\_20134900627NUCA

Auteur de l'illustration : Bruno Rousseau

Date de prise de vue : 2013

(c) Conseil départemental de Maine-et-Loire - Conservation départementale du patrimoine ; (c) Région Pays de la Loire  
- Inventaire général  
communication libre, reproduction soumise à autorisation





Vue de l'ahah aménagé dans le mur de clôture, côté Loire.

IVR52\_20134900630NUCA

Auteur de l'illustration : Bruno Rousseau

Date de prise de vue : 2013

(c) Conseil départemental de Maine-et-Loire - Conservation départementale du patrimoine ; (c) Région Pays de la Loire  
- Inventaire général  
communication libre, reproduction soumise à autorisation



Vue de l'allée de tilleul.

IVR52\_20134900631NUCA

Auteur de l'illustration : Bruno Rousseau

Date de prise de vue : 2013

(c) Conseil départemental de Maine-et-Loire - Conservation départementale du patrimoine ; (c) Région Pays de la Loire  
- Inventaire général  
communication libre, reproduction soumise à autorisation





Détail d'un tertre aménagé dans le jardin.

IVR52\_20134900633NUCA

Auteur de l'illustration : Bruno Rousseau

Date de prise de vue : 2013

(c) Conseil départemental de Maine-et-Loire - Conservation départementale du patrimoine ; (c) Région Pays de la Loire  
- Inventaire général  
communication libre, reproduction soumise à autorisation