

Pays de la Loire, Mayenne  
Neuilly-le-Vendin  
le Moulin-de-Neuilly

## Moulin à farine, puis minoterie dite minoterie Rioux

### Références du dossier

Numéro de dossier : IA53000602  
Date de l'enquête initiale : 2005  
Date(s) de rédaction : 2007  
Cadre de l'étude : enquête thématique départementale rivière Mayenne  
Degré d'étude : étudié

### Désignation

Dénomination : moulin à farine, minoterie  
Appellation : minoterie Rioux

### Compléments de localisation

Milieu d'implantation : isolé  
Réseau hydrographique : la Mayenne ; la Landelle  
Références cadastrales : 1813, B, 270, 271 ; 1991, ZE, 52 à 55, 109, 110

### Historique

Le moulin de Neuilly figure sur le plan cadastral de 1813. Ses bâtiments sont fortement remaniés durant le 2<sup>e</sup> et le 3<sup>e</sup> quart du XIX<sup>e</sup> siècle. D'après l'acte de vente du 10 octobre 1850, il est composé d'un corps de bâtiment renfermant le moulin "doté de trois roues", "en face" d'un autre corps de bâtiment renfermant l'habitation du meunier, un cellier, une cave, une étable et une écurie, un toit à porcs adossé à la maison" et d'un troisième bâtiment - ajouté entre 1813 et 1850 dans l'alignement du logis - servant de "fournil avec deux petits toit à porcs y adossés". En 1874, le moulin possède quatre paires de meules, "dont deux anciennes activées chacune par une roue en-dessus et deux nouveau modèle, activées par une troisième roue en-dessus". Amand Rioux (né en 1838) le loue à partir des années 1880, puis son fils (né en 1864), prénommé aussi Amand, l'achète en 1917. Au total, cinq générations de Rioux (dont quatre Amand Rioux) l'exploitent jusqu'à aujourd'hui. En 1905, les meules sont remplacées par des broyeurs à cylindres. Après la Première Guerre mondiale, un hangar de chargement est installé entre le moulin et les étables, puis le moulin est légèrement surélevé. Un moteur à gaz pauvre est installé en 1920 pour pallier les insuffisances de la force hydraulique. En 1947, le moulin est reconstruit et les roues sont remplacées par une turbine Francis. Le logis, allongé dans les années 1930, est surélevé dans les années 1950 ou 1960. Le matériel de mouture est remplacé en 1962 par des machines de la marque Schneider, puis en 1974 de la marque Berga. Entre 1975 et 1985 sont construits les silos à farine et les silos à blé sale et le matériel de nettoyage de la marque Socam est remplacé par du matériel de la marque Berga. La minoterie est entièrement électrifiée en 1987 et des machines de la marque Sangati installées. La fosse de réception à gros débit est construite entre 1988 et 1991 et le circuit de production entièrement automatisé. La fabrication d'aliments pour animaux est arrêtée en 1990. En 1993, les broyeurs à cylindres de marque Sangati sont remplacés et les silos à blé propre sont montés. En 1994 est créé un deuxième poste d'expédition de la farine en vrac et en 2000 un poste d'expédition du son et du remoulage. La ligne d'ensachage est automatisée en 2001. En 2007 sont installés un broyeur et une balance de la marque Bühler. Le remaniement et l'extension du bâtiment abritant l'accueil et les bureaux datent de 1999, l'agrandissement du fournil et la création d'un espace de formation de 2000. La capacité de production journalière de farine, évaluée à 33 quintaux en 1917, 70 en 1936, 200 en 1962 et 600 en 1974, est montée à 1500 quintaux en 1987. 160000 quintaux de farine boulangère sont produits chaque année. La minoterie Rioux appartient au quatrième groupement d'intérêt économique meunier français, "Festival des pains", anciennement "Meuniers de France". Elle emploie 36 personnes : le directeur et son épouse, 7 employés administratifs, 6 ouvriers chargés de la production, 2 ouvriers chargés du stockage, 7 commerciaux et 12 chauffeurs.

Période(s) principale(s) : Temps modernes, milieu 19e siècle, milieu 20e siècle, 4e quart 20e siècle, 1er quart 21e siècle  
Dates : 1947 (daté par source), 1993 (daté par source), 1994 (daté par source), 1999 (daté par source), 2000 (daté par source), 2001 (daté par source)

## Description

Le moulin était alimenté grâce à deux retenues, communiquant entre elles par un aqueduc situé sous la route. La première au nord reçoit les eaux du ruisseau de la Landelle. La seconde est installée sur un canal d'environ 1500 mètres dérivant de la Mayenne. L'ouverture de ses vannes au sud permettait le fonctionnement des trois roues en-dessus de l'usine. La minoterie est dotée d'une structure à poteaux et poutres en béton. Ses murs sont crépis. Sa toiture est en ardoise. L'ancien logis-étale, très remanié et partiellement intégré dans des constructions récentes, est construit en moellons. Sa surélévation est crépie. Il est couvert d'ardoise. Les autres bâtiments, à l'exception du bâtiment abritant l'accueil et les bureaux, du fournil-espace de formation et de l'ancien garage à camions transformé en habitation (situé à l'entrée près de la route), sont pourvus d'une structure métallique bardée de tôle. Ils sont couverts de tôle et de fibrociment.

## Éléments descriptifs

Matériau(x) du gros-oeuvre, mise en oeuvre et revêtement : béton, pan de béton armé, crépi ; métal, pan de métal, essentage de tôle ; moellon sans chaîne en pierre de taille, crépi

Matériau(x) de couverture : ardoise, tôle nervurée, matériau synthétique en couverture

Étage(s) ou vaisseau(x) : 1 étage carré, comble à surcroît, sous-sol, en rez-de-chaussée

Type(s) de couverture : toit à longs pans, croupe ; toit à longs pans brisés ; appentis

Énergies : énergie thermique ; énergie électrique

## Typologies et état de conservation

Typologies : moulin à retenue sur dérivation

## Statut, intérêt et protection

Statut de la propriété : propriété privée

## Références documentaires

### Documents d'archive

- Archives départementales de la Mayenne ; 6 M 629. **Ravitaillement. Tableau des minoteries et moulins d'après l'importance de leur production**, 1914, 1917.
- Archives départementales de la Mayenne ; 6 M 630. **Ravitaillement. Liste des moulins et minoteries du département**, 1935.
- Archives départementales de la Mayenne ; 6 M 631. **Enquête préalable au contingentement de la production des moulins**, 1936.
- Archives départementales de la Mayenne ; 2 S 831. **Règlements du moulin de Neuilly-le-Vendin**, 1849-1852, 1871, 1875.
- Archives départementales de la Mayenne ; S 90274. **Règlement du moulin de Neuilly-le-Vendin**, 1922-1923.

### Documents figurés

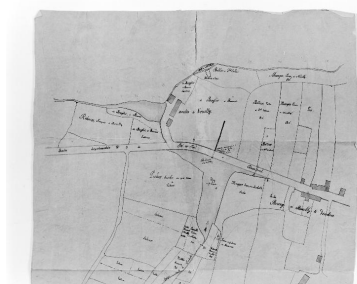
- **Règlement du moulin de Neuilly-le-Vendin. Plan parcellaire établi à partir du plan cadastral** / dessiné par E. Perreau. 1874. 1 dess. : encre et aquarelle. (Archives départementales de la Mayenne ; 2 S 831).
- **Règlement du Moulin de Neuilly-le-Vendin. Procès-verbal de visite des lieux : localisation du repère provisoire** / dessiné par E. Perreau. 1874. 1 dess. : encre. (Archives départementales de la Mayenne ; 2 S 831).

- **La Mayenne illustrée. Neuilly-le-Vendin. Moulin de Neuilly.** Pré-en-Pail : Davoust, avant 1910. 1 impr. photoméc. ; carte postale. (Collection particulière).
- **Neuilly-le-Vendin. Le moulin.** [s.l.] : [s.n.], vers 1920. 1 impr. photoméc. ; carte postale, (8). (Collection particulière).
- **Environs de La Pallu (Mayenne). Le moulin de Neuilly.** [s.l.] : Gibon, 2e quart 20e siècle. 1 impr. photoméc. ; carte postale. (Archives départementales de la Mayenne ; 5 Fi).
- **La minoterie de Neuilly-le-Vendin /** fotogr. par la famille Rioux. [1947-années 1990]. Ens. de phot. pos. (Collection particulière).

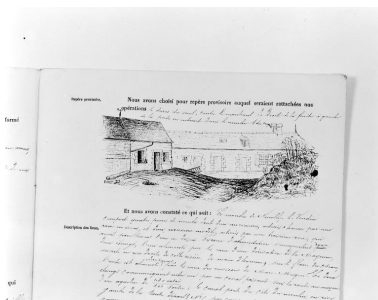
## Périodiques

- **Compte rendu de la journée du "Moulin et du pain".** *Moulins de la Mayenne, bulletin de liaison de l'association des amis des moulins de la Mayenne*, n°27, octobre 1997. p. 2-5

## Illustrations



Plan parcellaire, établi à partir du plan cadastral, 1874.  
Autr. E. Perreau,  
Repro. François Lasa  
IVR52\_20025300165X



Procès-verbal de visite des lieux :  
vue du moulin et du bâtiment de  
dépendances depuis le sud, 1874.  
Autr. E. Perreau,  
Repro. François Lasa  
IVR52\_20025300166X



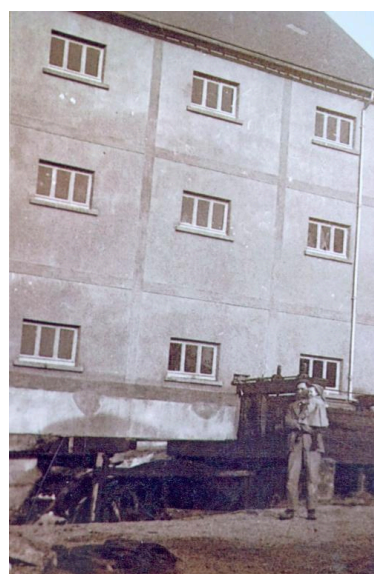
Le moulin et le bâtiment de  
dépendance, vus de la cour,  
au nord-est, avant 1910.  
Autr. Davoust, Repro. François Lasa  
IVR52\_20025300786X



Le moulin et le logis-dépendance  
vus depuis le nord-est, après  
la construction du hangar  
de chargement. Vers 1920.  
Repro. François Lasa  
IVR52\_20075300814NUCA



Le moulin et le bâtiment de  
dépendance, vus de la cour, au  
nord-est, après la construction  
du hangar et le remaniement  
du moulin. 2e quart 20e siècle.  
Autr. Gibon, Repro. François Lasa  
IVR52\_20015300380X



La minoterie nouvellement construite  
vue depuis le sud-est, 1947.  
Autr. Rioux, Repro. François Lasa



Les roues peu avant leur démontage, 1947.  
Autr. Rioux, Repro. François Lasa  
IVR52\_20075300812NUCA



Vue d'ensemble depuis le sud, 1987.  
De gauche à droite : le bâtiment de stockage des sacs de farine, le bâtiment de l'ensachage, les trois silos à farine, le poste de réception du blé et les silos à blé sale.  
Autr. Rioux, Repro. François Lasa  
IVR52\_20075300815NUCA

IVR52\_20075300813NUCA



Le montage des quatre silos à blé propre à côté des silos à blé sale, 1993.  
Autr. Rioux, Repro. François Lasa  
IVR52\_20075300816NUCA



Le montage du poste d'expédition de la farine en vrac, 1994.  
Autr. Rioux, Repro. François Lasa  
IVR52\_20075300817NUCA



Vue d'ensemble depuis le nord. Au premier plan, l'étang de retenue situé sur le ruisseau de Landelle.  
Phot. François Lasa  
IVR52\_20075300823NUCA



L'étang de retenue situé sur la dérivation de la Mayenne, vu de puis l'ouest.  
Phot. François Lasa  
IVR52\_20075300820NUCA



Vestiges de la vanne d'alimentation du moulin et déversoir modernes situés à l'angle sud-ouest de l'étang de retenue.  
Phot. François Lasa  
IVR52\_20075300799NUCA



Vue d'ensemble depuis le nord. Au premier plan, l'ancien garage à camions et les bureaux. Au second plan, les pignons de la maison et de la minoterie et, à droite, le bâtiment de stockage des sacs de farine.  
Phot. François Lasa  
IVR52\_20075300822NUCA



Les bureaux vus depuis le nord-est.  
Phot. François Lasa  
IVR52\_20075300821NUCA



Vue d'ensemble depuis le sud-est. A gauche, le bâtiment abritant le poste d'expédition du son et du remoulage, le poste d'expédition de la farine en vrac et les silos à farine, avec au-devant, la fosse de réception. Au centre, le poste de réception du blé.

A droite le bâtiment abritant les silos à blé et, en retrait, la minoterie.

Phot. François Lasa

IVR52\_20075300801NUCA



Le bâtiment abritant les silos à blé propre et à blé sale et le bâtiment de la minoterie vus depuis le sud-est.

Phot. François Lasa

IVR52\_20075300802NUCA



La minoterie vue depuis le sud-est.

Phot. François Lasa

IVR52\_20075300800NUCA



Vue d'ensemble depuis le sud. De gauche à droite : le bâtiment de stockage des sacs de farine ; le bâtiment abritant le poste d'expédition du son et du remoulage, le poste d'expédition de la farine en vrac et les silos à farine ; la fosse de réception ; le bâtiment abritant les silos à blé.

Phot. François Lasa

IVR52\_20075300818NUCA



Vue d'ensemble depuis le sud-ouest. De gauche à droite : le bâtiment de stockage des sacs de farine ; le bâtiment de l'ensachage ; le bâtiment abritant le poste d'expédition du son et du remoulage, le poste d'expédition de la farine en vrac et les silos à farine. Au fond, à droite : le bâtiment abritant le fournil et les salles de formation.

Phot. François Lasa

IVR52\_20075300819NUCA



Corps de bâtiment jouxtant la minoterie, rez-de-chaussée : salle de supervision de la production.

Phot. François Lasa

IVR52\_20075300787NUCA



Corps de bâtiment jouxtant la minoterie, rez-de-chaussée : salle d'entrée et des automates.

Phot. François Lasa

IVR52\_20075300788NUCA



Minoterie, sous-sol : les moteurs et, à droite, le mouilleur.

Phot. François Lasa

IVR52\_20075300798NUCA



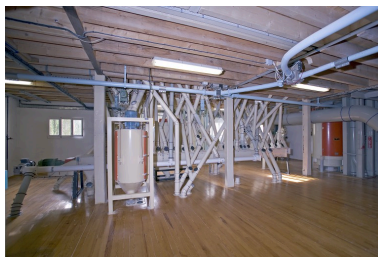
Minoterie, rez-de-chaussée : le broyeur à cylindres Bühler et les broyeurs Sangati. Au fond l'épierreur.

Phot. François Lasa

IVR52\_20075300789NUCA



Minoterie, rez-de-chaussée :  
broyeur à cylindres Sangati.  
Phot. François Lasa  
IVR52\_20075300790NUCA



Minoterie, premier étage :  
le mélangeur Sangati et  
les conduites à aspiration.  
Phot. François Lasa  
IVR52\_20075300791NUCA



Minoterie, premier étage :  
la machine à broser le blé.  
Phot. François Lasa  
IVR52\_20075300792NUCA



Minoterie, premier étage : la  
balance Bühler, le mélangeur  
Sangati et les conduites à aspiration.  
Phot. François Lasa  
IVR52\_20075300793NUCA



Minoterie, comble. De gauche à  
droite : le plansichter de sûreté, le  
filtre à air et les plansichters Sangati.  
Phot. François Lasa  
IVR52\_20075300794NUCA



Minoterie, comble : les  
plansichters Sangati.  
Phot. François Lasa  
IVR52\_20075300912NUCA



Minoterie, comble : le nettoyeur à blé.  
Phot. François Lasa  
IVR52\_20075300795NUCA



Corps de bâtiment jouxtant  
la minoterie, comble :  
l'ancien mélangeur.  
Phot. François Lasa  
IVR52\_20075300797NUCA



Corps de bâtiment jouxtant la  
minoterie, comble : le silo de mélange  
de base pour les farines spécifiques.  
Phot. François Lasa  
IVR52\_20075300796NUCA



La salle de supervision  
de la réception du blé.  
Phot. François Lasa  
IVR52\_20075300809NUCA



Le poste de réception du blé.  
Phot. François Lasa  
IVR52\_20075300803NUCA



La fosse de réception.  
Phot. François Lasa  
IVR52\_20075300811NUCA



Le poste d'expédition  
de la farine en vrac.  
Phot. François Lasa  
IVR52\_20075300810NUCA



L'ensachage. A droite, les vestiges  
de l'ancien bâtiment de dépendance.  
Phot. François Lasa  
IVR52\_20075300804NUCA



L'ensachage, vu de l'autre côté.  
Phot. François Lasa  
IVR52\_20075300805NUCA



La mise sur palettes des sacs.  
Phot. François Lasa  
IVR52\_20075300806NUCA



L'espace de stockage des sacs  
de farine vu depuis le sud-est.  
Phot. François Lasa  
IVR52\_20075300807NUCA



L'espace de stockage des sacs  
de farine vu depuis le nord.  
Phot. François Lasa  
IVR52\_20075300808NUCA

## Dossiers liés

### Dossiers de synthèse :

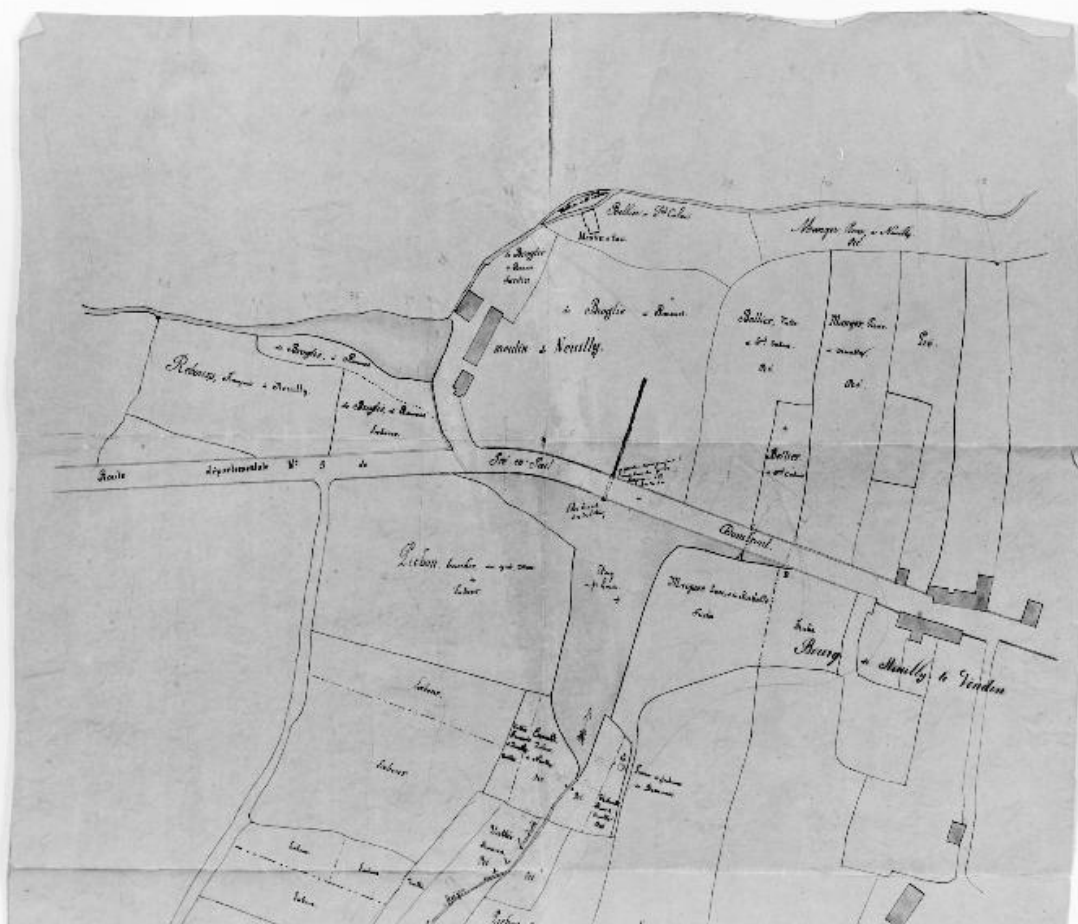
Les moulins, les minoteries et les usines de l'aire d'étude "Rivière Mayenne" (IA53000590)

### Oeuvre(s) contenue(s) :

Auteur(s) du dossier : Nicolas Foisneau

Copyright(s) : (c) Région Pays de la Loire - Inventaire général ; (c) Conseil départemental de la Mayenne





Plan parcellaire, établi à partir du plan cadastral, 1874.

Référence du document reproduit :

- **Règlement du moulin de Neuilly-le-Vendin. Plan parcellaire établi à partir du plan cadastral** / dessiné par E. Perreau. 1874. 1 dess. : encre et aquarelle. (Archives départementales de la Mayenne ; 2 S 831).

IVR52\_20025300165X

Auteur de l'illustration (reproduction) : François Lasa

Auteur du document reproduit : E. Perreau

Date de prise de vue : 2002

(c) Conseil départemental de la Mayenne ; (c) Région Pays de la Loire - Inventaire général communication libre, reproduction soumise à autorisation



Procès-verbal de visite des lieux : vue du moulin et du bâtiment de dépendances depuis le sud, 1874.

Référence du document reproduit :

- **Règlement du Moulin de Neuilly-le-Vendin. Procès-verbal de visite des lieux : localisation du repère provisoire** / dessiné par E. Perreau. 1874. 1 dess. : encre. (Archives départementales de la Mayenne ; 2 S 831).

IVR52\_20025300166X

Auteur de l'illustration (reproduction) : François Lasa

Auteur du document reproduit : E. Perreau

Date de prise de vue : 2002

(c) Conseil départemental de la Mayenne

communication libre, reproduction soumise à autorisation



Le moulin et le bâtiment de dépendance, vus de la cour, au nord-est, avant 1910.

Référence du document reproduit :

- **La Mayenne illustrée. Neuilly-le-Vendin. Moulin de Neuilly.** Pré-en-Pail : Davoust, avant 1910. 1 impr. photoméc. ; carte postale. (Collection particulière).

IVR52\_20025300786X

Auteur de l'illustration (reproduction) : François Lasa

Auteur du document reproduit : Davoust

Date de prise de vue : 2002

(c) Davoust ; (c) Collection particulière ; (c) Région Pays de la Loire - Inventaire général communication libre, reproduction soumise à autorisation



Le moulin et le logis-dépendance vus depuis le nord-est, après la construction du hangar de chargement. Vers 1920.

Référence du document reproduit :

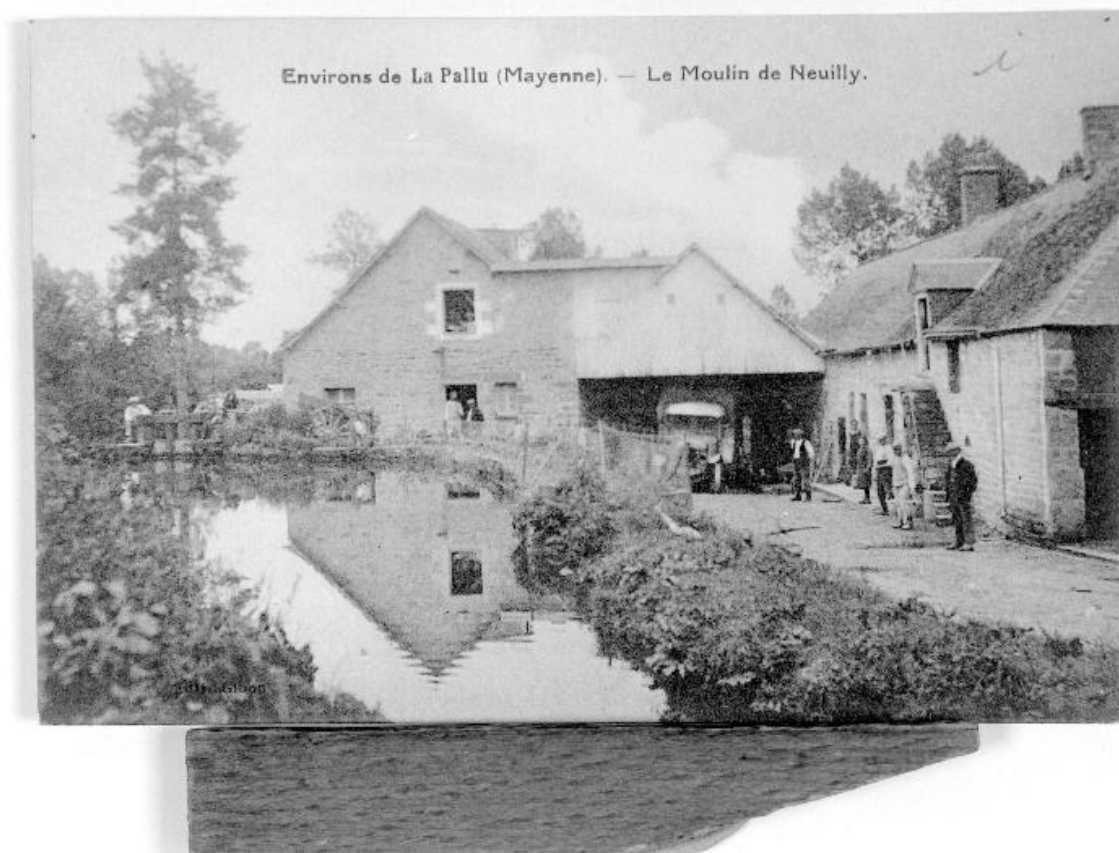
- **Neuilly-le-Vendin. Le moulin.** [s.l.] : [s.n.], vers 1920. 1 impr. photoméc. ; carte postale, (8). (Collection particulière).

IVR52\_20075300814NUCA

Auteur de l'illustration (reproduction) : François Lasa

Date de prise de vue : 2007

(c) Collection particulière ; (c) Région Pays de la Loire - Inventaire général  
communication libre, reproduction soumise à autorisation



Le moulin et le bâtiment de dépendance, vus de la cour, au nord-est, après la construction du hangar et le remaniement du moulin. 2e quart 20e siècle.

Référence du document reproduit :

- **Environs de La Pallu (Mayenne). Le moulin de Neuilly.** [s.l.] : Gibon, 2e quart 20e siècle. 1 impr. photoméc. ; carte postale. (Archives départementales de la Mayenne ; 5 Fi).

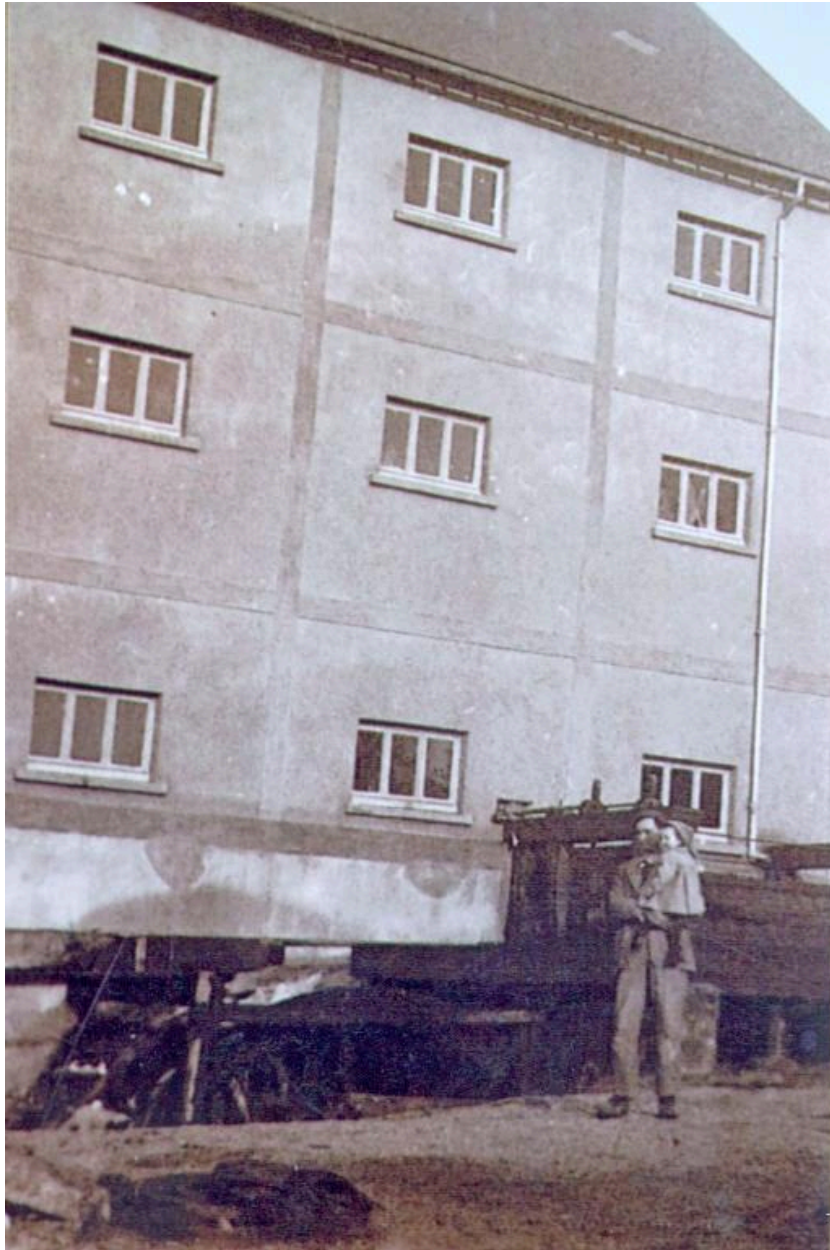
IVR52\_20015300380X

Auteur de l'illustration (reproduction) : François Lasa

Auteur du document reproduit : Gibon

Date de prise de vue : 2001

(c) Editions Gibon ; (c) Région Pays de la Loire - Inventaire général ; (c) Conseil départemental de la Mayenne communication libre, reproduction soumise à autorisation



La minoterie nouvellement construite vue depuis le sud-est, 1947.

Référence du document reproduit :

- **La minoterie de Neuilly-le-Vendin** / fotogr. par la famille Rioux. [1947-années 1990]. Ens. de phot. pos. (Collection particulière).

IVR52\_20075300813NUCA

Auteur de l'illustration (reproduction) : François Lasa

Auteur du document reproduit : Rioux

Date de prise de vue : 2007

(c) Collection particulière ; (c) Région Pays de la Loire - Inventaire général  
communication libre, reproduction soumise à autorisation



Les roues peu avant leur démontage, 1947.

Référence du document reproduit :

- **La minoterie de Neuilly-le-Vendin** / fotogr. par la famille Rioux. [1947-années 1990]. Ens. de phot. pos. (Collection particulière).

IVR52\_20075300812NUCA

Auteur de l'illustration (reproduction) : François Lasa

Auteur du document reproduit : Rioux

Date de prise de vue : 2007

(c) Collection particulière ; (c) Région Pays de la Loire - Inventaire général  
communication libre, reproduction soumise à autorisation



Vue d'ensemble depuis le sud, 1987. De gauche à droite : le bâtiment de stockage des sacs de farine, le bâtiment de l'ensachage, les trois silos à farine, le poste de réception du blé et les silos à blé sale.

Référence du document reproduit :

- **La minoterie de Neuilly-le-Vendin** / fotogr. par la famille Rioux. [1947-années 1990]. Ens. de phot. pos. (Collection particulière).

IVR52\_20075300815NUCA

Auteur de l'illustration (reproduction) : François Lasa

Auteur du document reproduit : Rioux

Date de prise de vue : 2007

(c) Collection particulière ; (c) Région Pays de la Loire - Inventaire général  
communication libre, reproduction soumise à autorisation





Le montage des quatre silos à blé propre à côté des silos à blé sale, 1993.

Référence du document reproduit :

- **La minoterie de Neuilly-le-Vendin** / fotogr. par la famille Rioux. [1947-années 1990]. Ens. de phot. pos. (Collection particulière).

IVR52\_20075300816NUCA

Auteur de l'illustration (reproduction) : François Lasa

Auteur du document reproduit : Rioux

Date de prise de vue : 2007

(c) Collection particulière

communication libre, reproduction soumise à autorisation



Le montage du poste d'expédition de la farine en vrac, 1994.

Référence du document reproduit :

- **La minoterie de Neuilly-le-Vendin** / fotogr. par la famille Rioux. [1947-années 1990]. Ens. de phot. pos. (Collection particulière).

IVR52\_20075300817NUCA

Auteur de l'illustration (reproduction) : François Lasa

Auteur du document reproduit : Rioux

Date de prise de vue : 2007

(c) Collection particulière

communication libre, reproduction soumise à autorisation



Vue d'ensemble depuis le nord. Au premier plan, l'étang de retenue situé sur le ruisseau de Landelle.

IVR52\_20075300823NUCA

Auteur de l'illustration : François Lasa

Date de prise de vue : 2007

(c) Région Pays de la Loire - Inventaire général  
communication libre, reproduction soumise à autorisation



L'étang de retenue situé sur la dérivation de la Mayenne, vu de puis l'ouest.

IVR52\_20075300820NUCA

Auteur de l'illustration : François Lasa

Date de prise de vue : 2007

(c) Région Pays de la Loire - Inventaire général  
communication libre, reproduction soumise à autorisation



Vestiges de la vanne d'alimentation du moulin et déversoir modernes situés à l'angle sud-ouest de l'étang de retenue.

IVR52\_20075300799NUCA

Auteur de l'illustration : François Lasa

Date de prise de vue : 2007

(c) Région Pays de la Loire - Inventaire général  
communication libre, reproduction soumise à autorisation



Vue d'ensemble depuis le nord. Au premier plan, l'ancien garage à camions et les bureaux. Au second plan, les pignons de la maison et de la minoterie et, à droite, le bâtiment de stockage des sacs de farine.

IVR52\_20075300822NUCA

Auteur de l'illustration : François Lasa

Date de prise de vue : 2007

(c) Région Pays de la Loire - Inventaire général  
communication libre, reproduction soumise à autorisation



Les bureaux vus depuis le nord-est.

IVR52\_20075300821NUCA

Auteur de l'illustration : François Lasa

Date de prise de vue : 2007

(c) Région Pays de la Loire - Inventaire général  
communication libre, reproduction soumise à autorisation



Vue d'ensemble depuis le sud-est. A gauche, le bâtiment abritant le poste d'expédition du son et du remoulage, le poste d'expédition de la farine en vrac et les silos à farine, avec au-devant, la fosse de réception. Au centre, le poste de réception du blé. A droite le bâtiment abritant les silos à blé et, en retrait, la minoterie.

IVR52\_20075300801NUCA

Auteur de l'illustration : François Lasa

Date de prise de vue : 2007

(c) Région Pays de la Loire - Inventaire général  
communication libre, reproduction soumise à autorisation





Le bâtiment abritant les silos à blé propre et à blé sale et le bâtiment de la minoterie vus depuis le sud-est.

IVR52\_20075300802NUCA

Auteur de l'illustration : François Lasa

Date de prise de vue : 2007

(c) Région Pays de la Loire - Inventaire général  
communication libre, reproduction soumise à autorisation



La minoterie vue depuis le sud-est.

IVR52\_20075300800NUCA

Auteur de l'illustration : François Lasa

Date de prise de vue : 2007

(c) Région Pays de la Loire - Inventaire général  
communication libre, reproduction soumise à autorisation



Vue d'ensemble depuis le sud. De gauche à droite : le bâtiment de stockage des sacs de farine ; le bâtiment abritant le poste d'expédition du son et du remoulage, le poste d'expédition de la farine en vrac et les silos à farine ; la fosse de réception ; le bâtiment abritant les silos à blé.

IVR52\_20075300818NUCA

Auteur de l'illustration : François Lasa

Date de prise de vue : 2007

(c) Région Pays de la Loire - Inventaire général  
communication libre, reproduction soumise à autorisation



Vue d'ensemble depuis le sud-ouest. De gauche à droite : le bâtiment de stockage des sacs de farine ; le bâtiment de l'ensachage ; le bâtiment abritant le poste d'expédition du son et du remoulage, le poste d'expédition de la farine en vrac et les silos à farine. Au fond, à droite : le bâtiment abritant le fournil et les salles de formation.

IVR52\_20075300819NUCA

Auteur de l'illustration : François Lasa

Date de prise de vue : 2007

(c) Région Pays de la Loire - Inventaire général  
communication libre, reproduction soumise à autorisation



Corps de bâtiment jouxtant la minoterie, rez-de-chaussée : salle de supervision de la production.

IVR52\_20075300787NUCA

Auteur de l'illustration : François Lasa

Date de prise de vue : 2007

(c) Région Pays de la Loire - Inventaire général  
communication libre, reproduction soumise à autorisation



Corps de bâtiment jouxtant la minoterie, rez-de-chaussée : salle d'entrée et des automates.

IVR52\_20075300788NUCA

Auteur de l'illustration : François Lasa

Date de prise de vue : 2007

(c) Région Pays de la Loire - Inventaire général  
communication libre, reproduction soumise à autorisation



Minoterie, sous-sol : les moteurs et, à droite, le mouilleur.

IVR52\_20075300798NUCA

Auteur de l'illustration : François Lasa

Date de prise de vue : 2007

(c) Région Pays de la Loire - Inventaire général  
communication libre, reproduction soumise à autorisation



Minoterie, rez-de-chaussée : le broyeur à cylindres Bühler et les broyeurs Sangati. Au fond l'épierreur.

IVR52\_20075300789NUCA

Auteur de l'illustration : François Lasa

Date de prise de vue : 2007

(c) Région Pays de la Loire - Inventaire général  
communication libre, reproduction soumise à autorisation





Minoterie, rez-de-chaussée : broyeur à cylindres Sangati.

IVR52\_20075300790NUCA

Auteur de l'illustration : François Lasa

Date de prise de vue : 2007

(c) Région Pays de la Loire - Inventaire général  
communication libre, reproduction soumise à autorisation



Minoterie, premier étage : le mélangeur Sangati et les conduites à aspiration.

IVR52\_20075300791NUCA

Auteur de l'illustration : François Lasa

Date de prise de vue : 2007

(c) Région Pays de la Loire - Inventaire général  
communication libre, reproduction soumise à autorisation



Minoterie, premier étage : la machine à brosser le blé.

IVR52\_20075300792NUCA

Auteur de l'illustration : François Lasa

Date de prise de vue : 2007

(c) Région Pays de la Loire - Inventaire général  
communication libre, reproduction soumise à autorisation



Minoterie, premier étage : la balance Bühler, le mélangeur Sangati et les conduites à aspiration.

IVR52\_20075300793NUCA

Auteur de l'illustration : François Lasa

Date de prise de vue : 2007

(c) Région Pays de la Loire - Inventaire général  
communication libre, reproduction soumise à autorisation



Minoterie, comble. De gauche à droite : le plansichter de sûreté, le filtre à air et les plansichters Sangati.

IVR52\_20075300794NUCA

Auteur de l'illustration : François Lasa

Date de prise de vue : 2007

(c) Région Pays de la Loire - Inventaire général  
communication libre, reproduction soumise à autorisation



Minoterie, comble : les plansichters Sangati.

IVR52\_20075300912NUCA

Auteur de l'illustration : François Lasa

Date de prise de vue : 2007

(c) Région Pays de la Loire - Inventaire général  
communication libre, reproduction soumise à autorisation



Minoterie, comble : le nettoyeur à blé.

IVR52\_20075300795NUCA

Auteur de l'illustration : François Lasa

Date de prise de vue : 2007

(c) Région Pays de la Loire - Inventaire général  
communication libre, reproduction soumise à autorisation



Corps de bâtiment jouxtant la minoterie, comble : l'ancien mélangeur.

IVR52\_20075300797NUCA

Auteur de l'illustration : François Lasa

Date de prise de vue : 2007

(c) Région Pays de la Loire - Inventaire général  
communication libre, reproduction soumise à autorisation





Corps de bâtiment jouxtant la minoterie, comble : le silo de mélange de base pour les farines spécifiques.

IVR52\_20075300796NUCA

Auteur de l'illustration : François Lasa

Date de prise de vue : 2007

(c) Région Pays de la Loire - Inventaire général  
communication libre, reproduction soumise à autorisation



La salle de supervision de la réception du blé.

IVR52\_20075300809NUCA

Auteur de l'illustration : François Lasa

Date de prise de vue : 2007

(c) Région Pays de la Loire - Inventaire général  
communication libre, reproduction soumise à autorisation



Le poste de réception du blé.

IVR52\_20075300803NUCA

Auteur de l'illustration : François Lasa

Date de prise de vue : 2007

(c) Région Pays de la Loire - Inventaire général  
communication libre, reproduction soumise à autorisation



La fosse de réception.

IVR52\_20075300811NUCA

Auteur de l'illustration : François Lasa

Date de prise de vue : 2007

(c) Région Pays de la Loire - Inventaire général  
communication libre, reproduction soumise à autorisation



Le poste d'expédition de la farine en vrac.

IVR52\_20075300810NUCA

Auteur de l'illustration : François Lasa

Date de prise de vue : 2007

(c) Région Pays de la Loire - Inventaire général  
communication libre, reproduction soumise à autorisation



L'ensachage. A droite, les vestiges de l'ancien bâtiment de dépendance.

IVR52\_20075300804NUCA

Auteur de l'illustration : François Lasa

Date de prise de vue : 2007

(c) Région Pays de la Loire - Inventaire général  
communication libre, reproduction soumise à autorisation



L'ensachage, vu de l'autre côté.

IVR52\_20075300805NUCA

Auteur de l'illustration : François Lasa

Date de prise de vue : 2007

(c) Région Pays de la Loire - Inventaire général  
communication libre, reproduction soumise à autorisation



La mise sur palettes des sacs.

IVR52\_20075300806NUCA

Auteur de l'illustration : François Lasa

Date de prise de vue : 2007

(c) Région Pays de la Loire - Inventaire général  
communication libre, reproduction soumise à autorisation





L'espace de stockage des sacs de farine vu depuis le sud-est.

IVR52\_20075300807NUCA

Auteur de l'illustration : François Lasa

Date de prise de vue : 2007

(c) Région Pays de la Loire - Inventaire général  
communication libre, reproduction soumise à autorisation



L'espace de stockage des sacs de farine vu depuis le nord.

IVR52\_20075300808NUCA

Auteur de l'illustration : François Lasa

Date de prise de vue : 2007

(c) Région Pays de la Loire - Inventaire général  
communication libre, reproduction soumise à autorisation