

Pays de la Loire, Mayenne  
Saulges  
le Plessis

## Manoir, puis maison - le Plessis, Saulges

### Références du dossier

Numéro de dossier : IA53003347  
Date de l'enquête initiale : 2006  
Date(s) de rédaction : 2006  
Cadre de l'étude : inventaire topographique  
Degré d'étude : étudié

### Désignation

Dénomination : manoir, maison  
Parties constituantes non étudiées : chapelle, remise, écurie, château d'eau, logement

### Compléments de localisation

Milieu d'implantation : en village  
Références cadastrales : 1838, F3, 3, 5, 22. ; 1982, AB, 120, 222.

### Historique

Le lieu de Plessiacum est mentionné vers 1050 dans le cartulaire de la Couture : Guy de Saulges y assigne alors un emplacement pour l'habitation des moines du Prieuré (Angot). La seigneurie du Plessis dépendait de la Châtellenie de Saulges, devenue propriété des seigneurs de Thévalles en 1558. Elle lui est réunie en 1636. Blaise Louvet est seigneur du Plessis en 1464 et Louis L'Ecuyer entre 1527 et 1572. Guillaume Le Duc, sieur de la Pironnais, qui l'a acquis en 1761 des héritiers de Jacques Crosnier de la Marsollière, rend hommage en 1773 à la comtesse de la Rochelambert "au regard du fief de la châtellenie de Sauge pour raison du lieu et métairie du Plessis" où il réside. La "maison pour le maître" n'a plus la distribution d'un manoir médiéval, ce qui suppose qu'il a déjà été reconstruit ou fortement remanié au XVIIe siècle ou au XVIIIe siècle. Elle est alors "composée d'une cuisine, un corridor où est le degré, deux salles basses, une chambre au bout le tout à cheminée, deux caves sous la ditte chambre et une des dittes salles, une chambre haute sur la ditte cuisine, deux greniers sur le tout". Un jardin se trouve derrière, et devant "une cour close dans laquelle est le puy dud lieu, un toit à porcs, un autre bâtiment servant de grange, écurie, étable auquel est adossé un appentis servant d'étable à mouton". Un second jardin bordé partiellement "d'une douve et fossé" est également clos de murs. Au sud de la cour se trouve "une maison pour le métayer nouvellement édifiée composée de deux chambres basses dont une à four et cheminée grenier sur le tout toit à porcs au bout". La maison est complètement remaniée, dans la première moitié du XIXe siècle - avant 1842, où Y. Marc note que le Plessis "est maintenant une belle maison moderne" - sans doute par Simon Le Duc Duplessis qui en est propriétaire en 1846. Ernestine Ravard, veuve d'Alexandre Provost, fait construire une chapelle en 1889. Peu avant sa mort, en 1892, elle fait démolir la ferme et les dépendances situées dans la cour et les fait reconstruire à l'ouest de la route. A sa disparition, la propriété est léguée au grand séminaire et devient la résidence d'été des évêques de Laval. En 1896, est édifiée la remise-écurie. Devenue la perception après la séparation de l'église et de l'État, la demeure est ensuite revendue à un particulier. En 1933, la nef de la chapelle est déconstruite pour être remontée à l'ermitage de Saint-Cénére. Les vitraux y sont également transférés.

Période(s) principale(s) : Temps modernes, 1ère moitié 19e siècle, 4e quart 19e siècle  
Dates : 1889 (daté par source), 1892 (daté par source), 1896 (daté par source)  
Personne(s) liée(s) à l'histoire de l'oeuvre : Ernestine Provost (propriétaire, attribution par source)  
Parties déplacées à : Pays de la Loire, Mayenne, Saulges

## Description

Le logis de maître donne au sud sur un jardin régulier, bordé au sud et à l'est par un canal reprenant sans doute d'anciennes douves, et constitué d'une plate-bande latérale et de deux parterres de gazon cernés d'alignements de fleurs et de buis et ponctués d'arbres. Il est construit en moellons enduits et est pourvu d'un étage carré. Ses extrémités, non saillantes, sont surmontées d'une toiture en pavillon. Ses baies et sa corniche sont en pierres de taille de tuffeau. Le rez-de-chaussée reprend en grande partie la distribution décrite en 1773 : d'ouest en est, la cuisine, le vestibule contenant l'escalier, le salon, la salle à manger et un dernier volume subdivisé par une cloison. De la chapelle, située à l'est du logis, ne subsiste que l'ancien chœur circulaire, construit en gros moellons de calcaire marbrier et couvert d'une toiture conique. La remise à voiture-écurie, qui se trouve à l'ouest du logis, est en rez-de-chaussée et à comble à surcroît. Sa toiture est à croupe. Ses ouvertures sont en brique et en calcaire marbrier taillé. Les autres dépendances, aujourd'hui dissociées de la demeure, prennent place à l'ouest de la route. La maison du jardinier, à toit à croupe, était précédée du potager. A l'ouest de celle-ci se trouve un autre logement accompagné d'un jardin clos de murs. Le château d'eau, polygonal, est ruiné. Il stockait et redistribuait les eaux que remontait le bélier hydraulique situé à côté du moulin de Pré.

## Éléments descriptifs

Matériau(x) du gros-oeuvre, mise en oeuvre et revêtement : calcaire, moellon sans chaîne en pierre de taille, enduit

Matériau(x) de couverture : ardoise

Étage(s) ou vaisseau(x) : 1 étage carré, en rez-de-chaussée, comble à surcroît

Élévations extérieures : élévation à travées

Type(s) de couverture : toit à longs pans, croupe ; toit en pavillon ; toit conique

Escaliers : escalier dans-œuvre

Jardins : arbre isolé, parterre de gazon, plate-bande

## Statut, intérêt et protection

Statut de la propriété : propriété privée

## Références documentaires

### Documents d'archive

- Archives départementales de la Mayenne : 6 M 435. **Recensement de la population de Saulges**, 1846.
- Archives départementales de la Mayenne ; 3 P 729. **Matrices des propriétés foncières bâties de Saulges**. 1883-1911.
- Archives départementales de la Mayenne : 3 V 33. **Décret du président de la République Française autorisant l'évêque de Laval à accepter le legs fait par la dame veuve Provost**. 23 février 1894.
- Archives départementales de la Mayenne : 3 V 33. **Estimation de la maison du Plessis et de sa dépendance, la ferme du Haut-Pré par Léopold Ridet, architecte, missionné par la mense épiscopale**. Laval, le 6 mars 1895.
- Collection particulière. **Chartrier de Thévalles. Terrier des fiefs et châtelannies de Thévalles et Saulges et des fiefs du Plessis et de Chantemelle réunis**. 1773-1787. (Microfilm : Archives départementales de la Mayenne, 1 Mi 351 R 32 162).  
art. 14, 25 oct. 1773
- Collection particulière. **Chartrier de Thévalles. Censifs ou livre de recette des fiefs des châtelannie de Sauge, Thévalles réunies ensemble du fief du Plessis aussi réuni, .... lesquelles ... s'étendent es paroisses de Sauge, Chemeré-le-Roi et Ballée**. [1772-1775]. (Microfilm : Archives départementales de la Mayenne, 1 Mi 351 R 33 163).  
art. 1, fol. 1

## Documents figurés

- **Chartrier de Thévalles. Plans de la terre de Thévalles et environs : plans terriers de la châtellenie de Thévalles, Saulges et Saint-Pierre.** 1772-1777. 56 plans pos. en 1 album : encre et gouache ; 46 X 60 cm. (Microfilm : Archives départementales de la Mayenne, 1 Mi 351 R 34 166). (Collection particulière). pl. 6
- **Saulges (Mayenne). Le Plessis.** Sablé-sur-Sarthe : Malicot J., s.d. [1er quart XXe siècle]. 1 impr. photomé. (carte postale). (941).  
Archives départementales de la Mayenne, Laval : 5 Fi 227 15
- **Saulges (Mayenne). La perception.** Sablé-sur-Sarthe : Malicot J., s.d. [1er quart XXe siècle]. 1 impr. photomé. (carte postale).  
Archives départementales de la Mayenne, Laval : 5 Fi 227 98

## Bibliographie

- ANGOT, Alphonse-Victor (abbé), GAUGAIN, Ferdinand (abbé). **Dictionnaire historique, topographique et biographique de la Mayenne.** Laval : A. Goupil, 4 vol., 1900-1910.  
t. 3, p. 293, 691 ; t. 4, p. 732
- MARC, Y. **Saulges et ses environs (Mayenne).** Sablé : Choynet et Chaumouillé impr., 1842  
p. 11, 12
- *La Semaine religieuse du diocèse de Laval.*  
1933

## Périodiques

- **Saulges : chapelle de l'oratoire du petit Saint-Cénére.** *La Province du Maine*, 2003.  
t. 105, p. 84

## Illustrations



Extrait du plan terrier des châtellenies de Thévalle et de Saulges, vers 1772, pl. 6.  
Phot. François Lasa  
IVR52\_20025301545NUCA



Extrait du plan cadastral de 1838, section F1.  
Phot. François Lasa  
IVR52\_20065302295NUCA



Carte postale, début XXe siècle.  
Vue d'ensemble depuis le sud :  
la remise à voitures-écurie, la  
maison de maître, la chapelle.  
Autr. J. Malicot, Phot. François Lasa  
IVR52\_20075301384NUCAB



Carte postale, début XXe siècle.  
La remise à voitures-écurie et la  
maison de maître vus depuis le sud.  
Autr. J. Malicot, Phot. François Lasa  
IVR52\_20075301369NUCAB



La maison de maître vue depuis  
le sud : la façade antérieure.  
Phot. François Lasa  
IVR52\_20075302561NUCA



Le portail d'entrée, la remise à  
voitures-écurie et la maison de maître  
vus depuis la route au sud-ouest.  
Phot. François Lasa  
IVR52\_20075302568NUCA



La maison du jardinier vue  
depuis la route au sud-est.  
Phot. François Lasa  
IVR52\_20075302558NUCA

Le jardin et la maison de  
maître vus depuis le sud.  
Phot. François Lasa  
IVR52\_20075302560NUCA



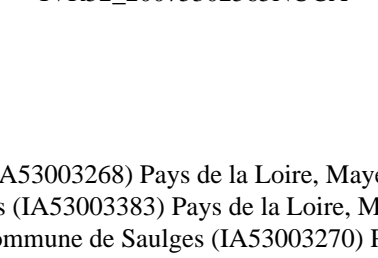
La maison de maître vue depuis  
le nord-est : la façade postérieure.  
Phot. François Lasa  
IVR52\_20075302564NUCA



La partie subsistante de la chapelle.  
Phot. François Lasa  
IVR52\_20075302563NUCA



Le logement vu depuis le sud.  
Phot. François Lasa  
IVR52\_20075302565NUCA



La douve sud vue  
depuis le nord-ouest.  
Phot. François Lasa  
IVR52\_20075302559NUCA



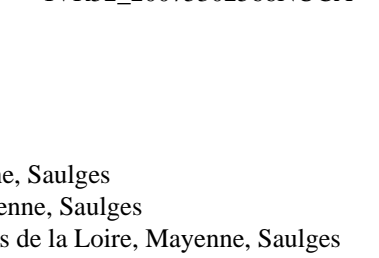
La remise à voitures-écurie vue  
depuis le sud-est. A gauche,  
la maison du jardinier, à  
droite la maison de maître.  
Phot. François Lasa  
IVR52\_20075302562NUCA



La maison du jardinier et l'ancien  
potager vus depuis l'ouest.  
Phot. François Lasa  
IVR52\_20075302567NUCA



Le château d'eau.  
Phot. François Lasa  
IVR52\_20075302566NUCA



## Dossiers liés

### Dossiers de synthèse :

Saulges : présentation de la commune (IA53003268) Pays de la Loire, Mayenne, Saulges

Les chapelles de la commune de Saulges (IA53003383) Pays de la Loire, Mayenne, Saulges

Les châteaux, manoirs et mottes de la commune de Saulges (IA53003270) Pays de la Loire, Mayenne, Saulges

Les maisons de la commune de Saulges (IA53003273) Pays de la Loire, Mayenne, Saulges

**Oeuvre(s) contenue(s) :**

**Oeuvre(s) en rapport :**

Ferme, actuellement maison, le Plessis, Saulges (IA53003376) Pays de la Loire, Mayenne, Saulges, le Plessis

Auteur(s) du dossier : Nicolas Foisneau, Christian Davy

Copyright(s) : (c) Région Pays de la Loire - Inventaire général ; (c) Conseil départemental de la Mayenne





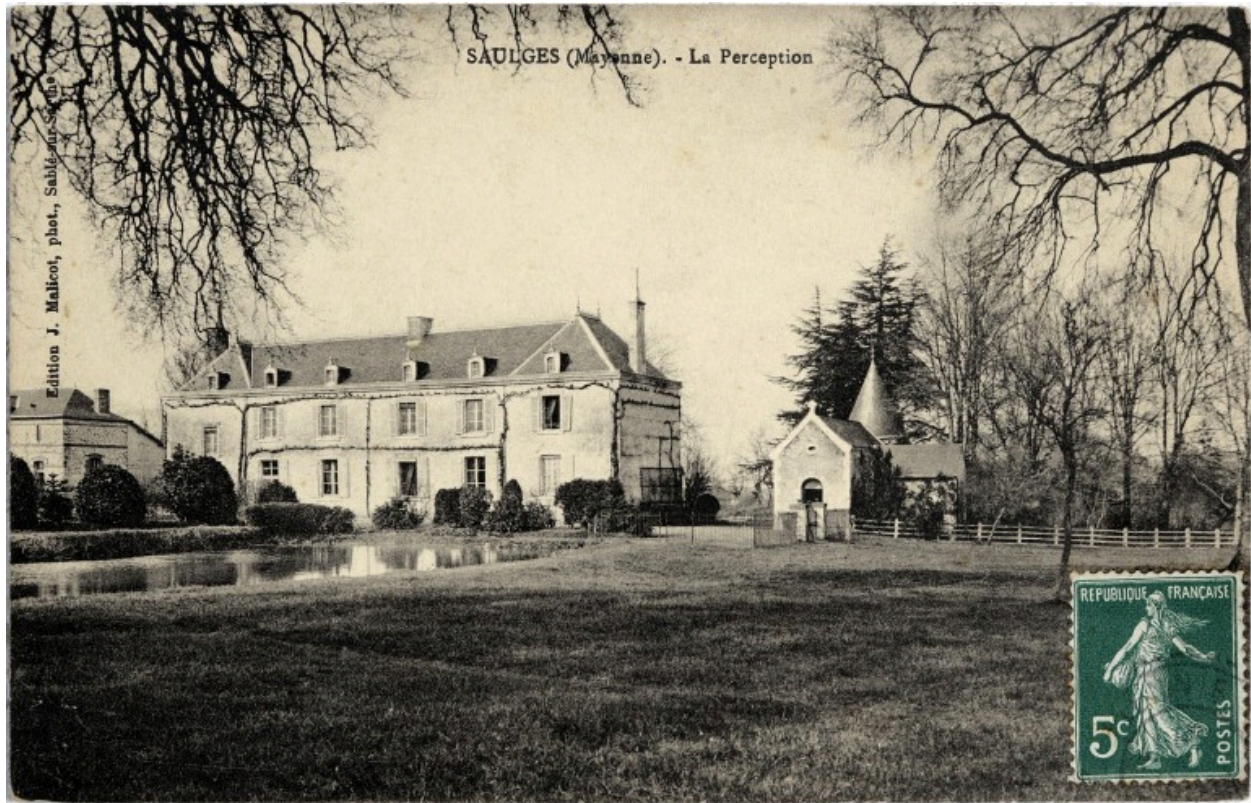
Extrait du plan cadastral de 1838, section F1.

IVR52\_20065302295NUCA

Auteur de l'illustration : François Lasa

(c) Conseil départemental de la Mayenne

reproduction soumise à autorisation du titulaire des droits d'exploitation



Carte postale, début XXe siècle. Vue d'ensemble depuis le sud : la remise à voitures-écurie, la maison de maître, la chapelle.

Référence du document reproduit :

- **Saulges (Mayenne). La perception.** Sablé-sur-Sarthe : Malicot J., s.d. [1er quart XXe siècle]. 1 impr. photoméc. (carte postale).  
Archives départementales de la Mayenne, Laval : 5 Fi 227 98

IVR52\_20075301384NUCAB

Auteur de l'illustration : François Lasa

Auteur du document reproduit : J. Malicot

(c) Editions Malicot

reproduction soumise à autorisation du titulaire des droits d'exploitation





Carte postale, début XXe siècle. La remise à voitures-écurie et la maison de maître vus depuis le sud.

Référence du document reproduit :

- **Saulges (Mayenne). Le Plessis.** Sablé-sur-Sarthe : Malicot J., s.d. [1er quart XXe siècle]. 1 impr. photoméc. (carte postale). (941).  
Archives départementales de la Mayenne, Laval : 5 Fi 227 15

IVR52\_20075301369NUCAB

Auteur de l'illustration : François Lasa

Auteur du document reproduit : J. Malicot

(c) Editions Malicot

reproduction soumise à autorisation du titulaire des droits d'exploitation



Le jardin et la maison de maître vus depuis le sud.

IVR52\_20075302560NUCA

Auteur de l'illustration : François Lasa

(c) Région Pays de la Loire - Inventaire général

reproduction soumise à autorisation du titulaire des droits d'exploitation



La douve sud vue depuis le nord-ouest.

IVR52\_20075302559NUCA

Auteur de l'illustration : François Lasa

(c) Région Pays de la Loire - Inventaire général

reproduction soumise à autorisation du titulaire des droits d'exploitation



La maison de maître vue depuis le sud : la façade antérieure.

IVR52\_20075302561NUCA

Auteur de l'illustration : François Lasa

(c) Région Pays de la Loire - Inventaire général

reproduction soumise à autorisation du titulaire des droits d'exploitation



La maison de maître vue depuis le nord-est : la façade postérieure.

IVR52\_20075302564NUCA

Auteur de l'illustration : François Lasa

(c) Région Pays de la Loire - Inventaire général

reproduction soumise à autorisation du titulaire des droits d'exploitation



La remise à voitures-écurie vue depuis le sud-est. A gauche, la maison du jardinier, à droite la maison de maître.

IVR52\_20075302562NUCA

Auteur de l'illustration : François Lasa

(c) Région Pays de la Loire - Inventaire général

reproduction soumise à autorisation du titulaire des droits d'exploitation



Le portail d'entrée, la remise à voitures-écurie et la maison de maître vus depuis la route au sud-ouest.

IVR52\_20075302568NUCA

Auteur de l'illustration : François Lasa

(c) Région Pays de la Loire - Inventaire général

reproduction soumise à autorisation du titulaire des droits d'exploitation



La partie subsistante de la chapelle.

IVR52\_20075302563NUCA

Auteur de l'illustration : François Lasa

(c) Région Pays de la Loire - Inventaire général

reproduction soumise à autorisation du titulaire des droits d'exploitation





La maison du jardinier et l'ancien potager vus depuis l'ouest.

IVR52\_20075302567NUCA

Auteur de l'illustration : François Lasa

(c) Région Pays de la Loire - Inventaire général

reproduction soumise à autorisation du titulaire des droits d'exploitation



La maison du jardinier vue depuis la route au sud-est.

IVR52\_20075302558NUCA

Auteur de l'illustration : François Lasa

(c) Région Pays de la Loire - Inventaire général

reproduction soumise à autorisation du titulaire des droits d'exploitation



Le logement vu depuis le sud.

IVR52\_20075302565NUCA

Auteur de l'illustration : François Lasa

(c) Région Pays de la Loire - Inventaire général

reproduction soumise à autorisation du titulaire des droits d'exploitation



Le château d'eau.

IVR52\_20075302566NUCA

Auteur de l'illustration : François Lasa

(c) Région Pays de la Loire - Inventaire général

reproduction soumise à autorisation du titulaire des droits d'exploitation