

Pays de la Loire, Mayenne  
Daon  
Formusson

## Moulin à farine puis minoterie de Formusson

### Références du dossier

Numéro de dossier : IA53000569  
Date de l'enquête initiale : 2001  
Date(s) de rédaction : 2002  
Cadre de l'étude : enquête thématique départementale rivière Mayenne  
Degré d'étude : étudié

### Désignation

Dénomination : moulin à farine, minoterie  
Parties constituantes non étudiées : logement patronal, logement d'ouvriers, cellier, étable à chevaux, étable à vaches, remise, four à pain, toit à porcs, porcherie

### Compléments de localisation

Milieu d'implantation : isolé  
Réseau hydrographique : la Mayenne  
Références cadastrales : 1811, A, 117, 118 ; 1984, A, 485, 486

### Historique

Le moulin de Formusson, sur la rive gauche de la Mayenne, est attesté en 1226. En 1406, il est la propriété du seigneur de Bréon-Subert (Angot). Le corps de bâtiment bas du moulin a été reconstruit en 1760 si l'on en croit la date portée actuelle inscrite lors de la réfection de 1951. Le logis et les dépendances situées derrière le moulin à l'est figurent sur le plan cadastral de 1811. La dépendance nord a été construite à l'emplacement d'une autre entre 1811 et 1860. En 1829, le moulin dispose de trois roues entraînant quatre paires de meules. La construction du barrage à écluse en 1860 n'entraîne pas son déplacement. Il est cependant en majeure partie reconstruit sur les anciennes fondations, en 1876, pour ses propriétaires-exploitants, Ricoult et son gendre Perron. L'un des coursiers est alors supprimé et deux nouvelles roues hydrauliques sont installées. L'usine et ses dépendances sont bien connues grâce à la description contenue dans la police souscrite auprès de la Caennaise d'assurance, le 1er janvier 1887. La partie conservée de l'ancien moulin contient alors au rez-de-chaussée "une pièce renfermant le mécanisme de transmissions, nouveau système, un nettoyage, une bluterie anglaise et une roue hydraulique, au-dessus un appartement planchéié et en communication avec le premier étage du [nouveau moulin] dans lequel se trouvent trois paires de meules et un tire-sac". Le nouveau bâtiment comprend au rez-de-chaussée "le mécanisme de transmission, nouveau système, et le logement de la roue hydraulique, au premier (...) quatre paires de meules et transmission, au 2e une bluterie, une chambre à son et à farine, un boisseau, 2 chambres de nettoyage et transmission, au 3e une bluterie avec son diviseur, un râteau, un tire-sac, un trieur, deux ventilateurs, transmission". Le document précise la fonction des dépendances conservées aujourd'hui ainsi que de celles, situées au sud, qui sont maintenant détruites. Ces dernières comprennent deux bâtiments alignés : l'un "renfermant 2 toits à porcs et un cellier, grenier carrelé dessus auquel donne accès un escalier extérieur en pierres, un autre toit en appentis vers l'ouest" ; l'autre "une remise et une cidrerie" avec à l'arrière, "deux celliers (...) grenier carrelé au-dessus auquel donne accès un escalier extérieur en pierres". En 1903, 5 paires de meules sont en fonctionnement. En 1912, trois seulement mais huit paires de cylindres ont été installées (la roue du large a sans doute déjà fait place à la turbine). Deux habitations sont alors mentionnées : celle du meunier, Perron, et celle de son frère. En 1914, la capacité de production journalière est évaluée à 40 quintaux, en 1917 à 60 ; en 1935 et 1936, elle est de 75 quintaux mais il est précisé que le moulin transforme surtout de l'orge et de l'avoine, peu de blé. A partir de la fin des années 30, Marcel Gerboin est meunier à Formusson dont il est locataire. Dans les années 1950, son activité est surtout orientée vers la fabrication de produits pour l'alimentation des animaux. Le vieux moulin est remanié en 1951 (date portée) ; ses ouvertures et ses enduits sont repris. Gerboin se retire en 1956 et est remplacé par la société L. B. P.,

représentée par Yves Leber, domicilié à La Jaille-Yvon, en Maine-et-Loire, où il exploite sans doute le moulin situé sur la Mayenne. L'entreprise commercialise des aliments pour animaux et emploie jusqu'à cinq salariés. Elle disparaît du rôle en 1965. A cette date, toute activité meunière est abandonnée à Formusson. Un cultivateur s'y installe ainsi que, brièvement, entre 1967 et 1970, la Société générale de Formusson qui commercialise des produits de quincaillerie (et utilise le moulin comme entrepôt?). Seule la roue, la turbine et une partie du système de transmission ont été conservés. Le reste du matériel a été détruit ou déplacé et le bâtiment du moulin est désaffecté. Le logis a été remanié dans les années 50 ou 60, de même que les dépendances subsistant à l'est du moulin, transformées en gîte. La dépendance nord a été convertie en maison.

Période(s) principale(s) : 18e siècle, 2e moitié 19e siècle, 3e quart 19e siècle

Période(s) secondaire(s) : 2e moitié 20e siècle

Dates : 1760 (porte la date), 1876 (daté par source), 1951 (daté par source)

## Description

Le moulin est disposé transversalement à la rivière. Il est composé de deux corps de bâtiment. A l'ouest, vers le large, le "nouveau moulin" comprend deux étages carrés et un comble à surcroît. Il présente sur trois façades une composition ordonnancée de trois travées. L'axe de symétrie est particulièrement marqué sur les murs gouttereaux par la saillie d'une grande lucarne où se superposent une fenêtre et un oculus au sud, une fenêtre et une niche au nord, et où sont apposés les lettres G et R. Le second-œuvre est, pour une minoterie, exceptionnellement soigné : il est composé de briques et de pierres de tuffeau taillé composant un décor bichrome sur fond d'enduit. Sur le soubassement sud, en aval, apparaissent la trace de deux sorties de coursier : celui du large à claveaux en granite taillé, modifié lors du remplacement de la roue par une turbine ; celui du milieu, bouché lors de la reconstruction de 1876. Le "vieux moulin", à l'est, ne possède qu'un simple rez-de-chaussée surmonté d'un haut comble. Ses ouvertures les plus importantes, à l'ouest, ont été refaites en ciment. Il a été privé de ses deux lucarnes. L'ouverture de son coursier en amont a été bouchée. En aval, elle adopte une forme presque cintrée, soulignée par des claveaux en moellons de schiste. La limite séparant les deux corps de bâtiment ne se retrouve pas à l'intérieur où les deux murs en place, intermédiaires, visaient à renforcer les cages des roues. La roue de rive est dans la partie ouest du vieux moulin. Seuls son axe et son moyeu, métalliques, sont encore en place ainsi que la vanne d'amont. Elle est reliée au système de transmission, situé à l'est près de l'entrée, et protégé par deux murets droits en brique. La turbine du large n'est pas visible mais son axe vertical pointe à l'extrémité ouest du rez-de-chaussée, surmonté d'une roue horizontale de transmission. Le logis se trouve juste derrière le moulin, disposé presque parallèlement à lui. Tourné vers le sud, il est en rez-de-chaussée et étage en surcroît surmonté d'un toit à croupe. Il a été défigurés mais abritait en 1887, d'ouest en est, une cuisine, une chambre froide, un palier d'escalier et une salle à cheminée. Au-dessus se trouvaient deux chambres et un grenier. Des dépendances, conservées, forment retour vers le sud : le premier corps, étroit, comprenait un cellier et une chambre d'ouvrier à l'étage, accessible par un escalier extérieur ; le second réunissait une écurie, un corridor avec un escalier, une boulangerie et à l'étage deux chambres. L'appentis appuyé contre le pignon sud couvrait le four à pain et un toit à porcs. L'autre bâtiment de dépendances, au nord, servait de remise, d'étable et d'écurie. Son comble à surcroît a été aménagé en étage et ses baies agrandies.

## Éléments descriptifs

Matériau(x) du gros-œuvre, mise en œuvre et revêtement : schiste, moellon, enduit

Matériau(x) de couverture : ardoise

Étage(s) ou vaisseau(x) : 2 étages carrés, comble à surcroît, en rez-de-chaussée, étage en surcroît, 1 étage carré

Élévations extérieures : élévation ordonnancée

Type(s) de couverture : toit à longs pans, pignon couvert ; toit à longs pans, croupe

Énergies : énergie hydraulique roue hydraulique verticale ; énergie hydraulique turbine hydraulique

## Typologies et état de conservation

Typologies : moulin de rive

État de conservation : établissement industriel désaffecté

## Statut, intérêt et protection

Statut de la propriété : propriété privée

## Références documentaires

### Documents d'archive

- Archives départementales de la Mayenne ; 6 M 629. **Ravitaillement. Tableau des minoteries et moulins d'après l'importance de leur production, 1914, 1917.**

- Archives départementales de la Mayenne ; 6 M 630. **Ravitaillement. Liste des moulins et minoteries du département**, 1935.
- Archives départementales de la Mayenne ; 6 M 631. **Enquête préalable au contingentement de la production des moulins**, 1936.
- Archives départementales de la Mayenne ; P 319. **Contribution des patentes : carnet des établissements industriels**.  
1883, 1903, 1912
- Archives départementales de la Mayenne ; S 536. **Reconstruction du moulin de Formusson, à Daon**,  
1874-1878.
- Archives départementales de la Mayenne ; 1366 W 348-349. **Rôle des anciennes contributions directe de Daon**, 1940-1972.

### Documents figurés

- **Plans des 26 chaussées ou barrages situés dans la partie navigable de la rivière Mayenne** / dessinés par L.-X. Deslandes de Lancelot. 1828. Album de 26 dess. : encre et aquarelle. (Archives départementales de la Mayenne ; S 466).
- **Daon (Mayenne). La pêche aux Aloses**. Angers : Laroute, 1er quart 20e siècle. 1 impr. photoméc. ; carte postale, (43). (Archives départementales de la Mayenne ; 5 Fi 5).
- **Daon (Mayenne). La pêche aux Aloses**. Daon : Clavreul, 1er quart 20e siècle. 1 impr. photoméc. ; carte postale. (Archives départementales de la Mayenne ; 5 Fi 5).
- **Écluse de Formusson, près Daon (Mayenne)**. Château-Gontier : Jacqueline, 1er quart 20e siècle. 1 impr. photoméc. ; carte postale. (Archives départementales de la Mayenne ; 5 Fi 5).
- **Daon (Mayenne). La pêche aux aloses à Formusson**. Angers : Chrétien, [s.l.] : Duval Grimaud, 2e quart 20e siècle. 1 impr. photoméc. ; carte postale. (Archives départementales de la Mayenne ; 5 Fi 5).
- **Moulins de Formusson. Daon (Mayenne). L. M. Perron Ricoult**. [avant 1902]. 1 impr. ; facture à entête. (Archives départementales de la Mayenne ; 3E non classé).

### Bibliographie

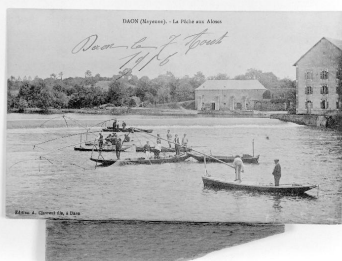
- ANGOT, Alphonse-Victor (abbé), GAUGAIN, Ferdinand (abbé). **Dictionnaire historique, topographique et biographique de la Mayenne**. Laval : A. Goupil, 4 vol., 1900-1910.  
t. 2, p. 214

## Illustrations



Vue d'ensemble du moulin et de ses dépendances depuis la rive droite. A gauche du moulin, le bâtiment contenant une étable, une écurie et une remise. A droite celui qui servait de porcherie et de remise.

Autr. Valentin Laroute,  
Repro. François Lasa  
IVR52\_20015300353X



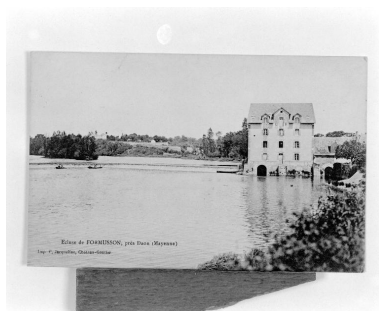
La façade ouest du nouveau moulin et sa dépendance nord qu'occupaient une étable, une écurie et une remise.

Autr. Clavreul, Repro. François Lasa  
IVR52\_20015300356X



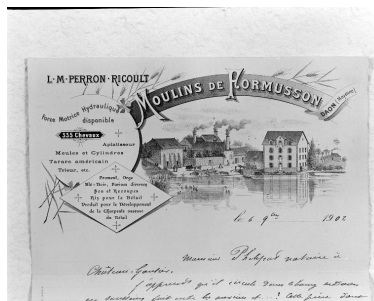
La façade ouest du nouveau moulin, sa dépendance nord et le barrage.

Autr. Maurice Chrétien, Repro. François Lasa, Autr. Duval Grimaud  
IVR52\_20015300355X



La façade sud du nouveau et du vieux moulin et le barrage, vus depuis la rive gauche, en aval.

Autr. P. Jacqueline,  
Repro. François Lasa  
IVR52\_20015300354X



Entête commercial. Vue d'ensemble depuis l'amont.

Repro. François Lasa  
IVR52\_20025300769X



Vue d'ensemble du site du moulin depuis la rive droite : dépendance nord, isolée ; ancien logement du meunier et en retour corps contenant un cellier, une écurie et à l'étage les chambres des ouvriers ; nouveau moulin.

Phot. François Lasa  
IVR52\_20015300761X



Vue d'ensemble du site du moulin depuis la rive droite, pendant les écourues de 2009 : dépendance nord, isolée ; ancien logement du meunier et en retour corps contenant un cellier, une écurie et à l'étage les chambres des ouvriers ; nouveau moulin.

Phot. Yves Guillotin  
IVR52\_20095300501NUCA



La façade nord (amont) de l'ancien et du nouveau moulin.

Phot. François Lasa  
IVR52\_20015300769X







La façade sud (aval) du nouveau et de l'ancien moulin.  
Phot. François Lasa  
IVR52\_20015300763X



Les façades ouest et sud du nouveau moulin et la façade sud de l'ancien moulin, pendant les écourues de 2009.  
Phot. Yves Guillotin  
IVR52\_20095300500NUCA



La façade sud (aval) du nouveau et de l'ancien moulin, pendant les écourues de 2009.  
Phot. Yves Guillotin  
IVR52\_20095300506NUCA



Vue partielle de la façade sud (aval) de l'ancien et du nouveau moulin, avec les sorties des coursiers, pendant les écourues de 2009.  
Phot. Yves Guillotin  
IVR52\_20095300505NUCA



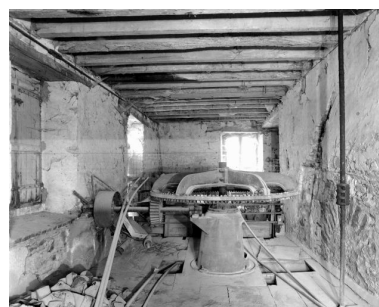
Vue de détail de la façade sud de l'ancien moulin, pendant les écourues de 2009 : la sortie du coursier.  
Phot. Yves Guillotin  
IVR52\_20095300504NUCA



Rez-de-chaussée du vieux moulin, partie ouest : les vestiges de la roue, l'arbre moteur et la vanne d'amont du coursier vus du sud-ouest.  
Phot. François Lasa  
IVR52\_20015300768X



Détail de la transmission du vieux moulin : l'arbre moteur (relié à la



Rez-de-chaussée du nouveau moulin, partie ouest : mécanisme de transmission de la turbine.  
Phot. François Lasa  
IVR52\_20015300772X

Rez-de-chaussée du vieux moulin,  
partie est : la poquerie, abritant  
le système de transmission,  
vu de l'entrée au nord-est.

Phot. François Lasa  
IVR52\_20015300765XA



Rez-de-chaussée du vieux moulin,  
partie ouest : les vestiges de la  
roue et sa cage vus du nord-ouest.

Phot. François Lasa  
IVR52\_20015300767X



Le moulin de Formusson.  
Phot. Pierre-Bernard Fourny  
IVR52\_20235301656NUCA

roue hydraulique située à l'ouest  
de l'autre côté du mur), le rouet de  
fosse, l'axe vertical et son pignon.

Phot. François Lasa  
IVR52\_20015300766X



Bâtiment de dépendance  
nord, transformé en maison.

Phot. François Lasa  
IVR52\_20015300771X



Le moulin de Formusson.  
Phot. Pierre-Bernard Fourny  
IVR52\_20235301658NUCA

## Dossiers liés

Est partie constituante de : Site d'écluse de l'Ecluse-de-Formusson (IA53000568) Pays de la Loire, Mayenne, Ménil, l'Ecluse-de-Formusson

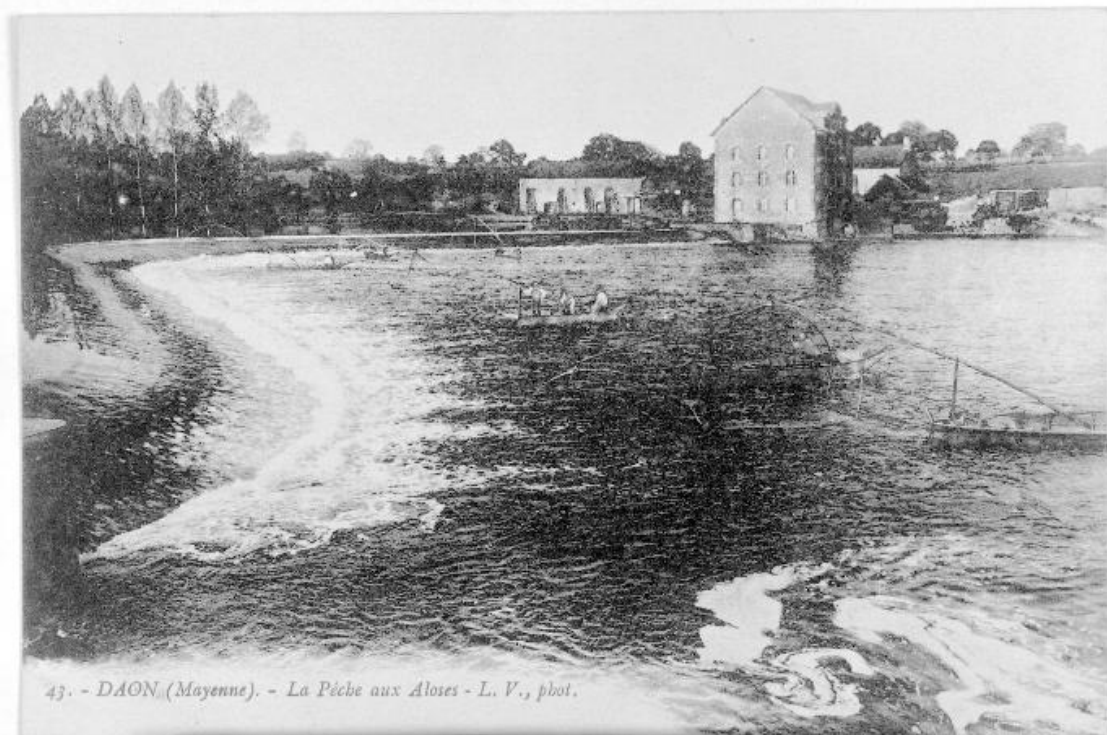
### Dossiers de synthèse :

Les moulins, les minoteries et les usines de l'aire d'étude "Rivière Mayenne" (IA53000590)

### Oeuvre(s) contenue(s) :

Auteur(s) du dossier : Nicolas Foisneau

Copyright(s) : (c) Région Pays de la Loire - Inventaire général ; (c) Conseil départemental de la Mayenne



Vue d'ensemble du moulin et de ses dépendances depuis la rive droite. A gauche du moulin, le bâtiment contenant une étable, une écurie et une remise. A droite celui qui servait de porcherie et de remise.

Référence du document reproduit :

- **Daon (Mayenne). La pêche aux Aloses.** Angers : Laroute, 1er quart 20e siècle. 1 impr. photomécan. ; carte postale, (43). (Archives départementales de la Mayenne ; 5 Fi 5).

IVR52\_20015300353X

Auteur de l'illustration (reproduction) : François Lasa

Auteur du document reproduit : Valentin Laroute

Date de prise de vue : 2001

(c) Editions Laroute ; (c) Région Pays de la Loire - Inventaire général ; (c) Conseil départemental de la Mayenne communication libre, reproduction soumise à autorisation





La façade ouest du nouveau moulin et sa dépendance nord qu'occupaient une étable, une écurie et une remise.

Référence du document reproduit :

- **Daon (Mayenne). La pêche aux Aloses.** Daon : Clavreul, 1er quart 20e siècle. 1 impr. photoméc. ; carte postale. (Archives départementales de la Mayenne ; 5 Fi 5).

IVR52\_20015300356X

Auteur de l'illustration (reproduction) : François Lasa

Auteur du document reproduit : Clavreul

Date de prise de vue : 2001

(c) Editions Clavreul ; (c) Région Pays de la Loire - Inventaire général ; (c) Conseil départemental de la Mayenne communication libre, reproduction soumise à autorisation





La façade ouest du nouveau moulin, sa dépendance nord et le barrage.

Référence du document reproduit :

- **Daon (Mayenne). La pêche aux aloses à Formusson.** Angers : Chrétien, [s.l.] : Duval Grimaud, 2e quart 20e siècle. 1 impr. photoméc. ; carte postale. (Archives départementales de la Mayenne ; 5 Fi 5).

IVR52\_20015300355X

Auteur de l'illustration (reproduction) : François Lasa

Auteur du document reproduit : Maurice Chrétien, Duval Grimaud

Date de prise de vue : 2001

(c) Editions Chrétien ; (c) Région Pays de la Loire - Inventaire général ; (c) Conseil départemental de la Vendée communication libre, reproduction soumise à autorisation



La façade sud du nouveau et du vieux moulin et le barrage, vus depuis la rive gauche, en aval.

Référence du document reproduit :

- **Écluse de Formusson, près Daon (Mayenne)**. Château-Gontier : Jacqueline, 1er quart 20e siècle. 1 impr. photoméc. ; carte postale. (Archives départementales de la Mayenne ; 5 Fi 5).

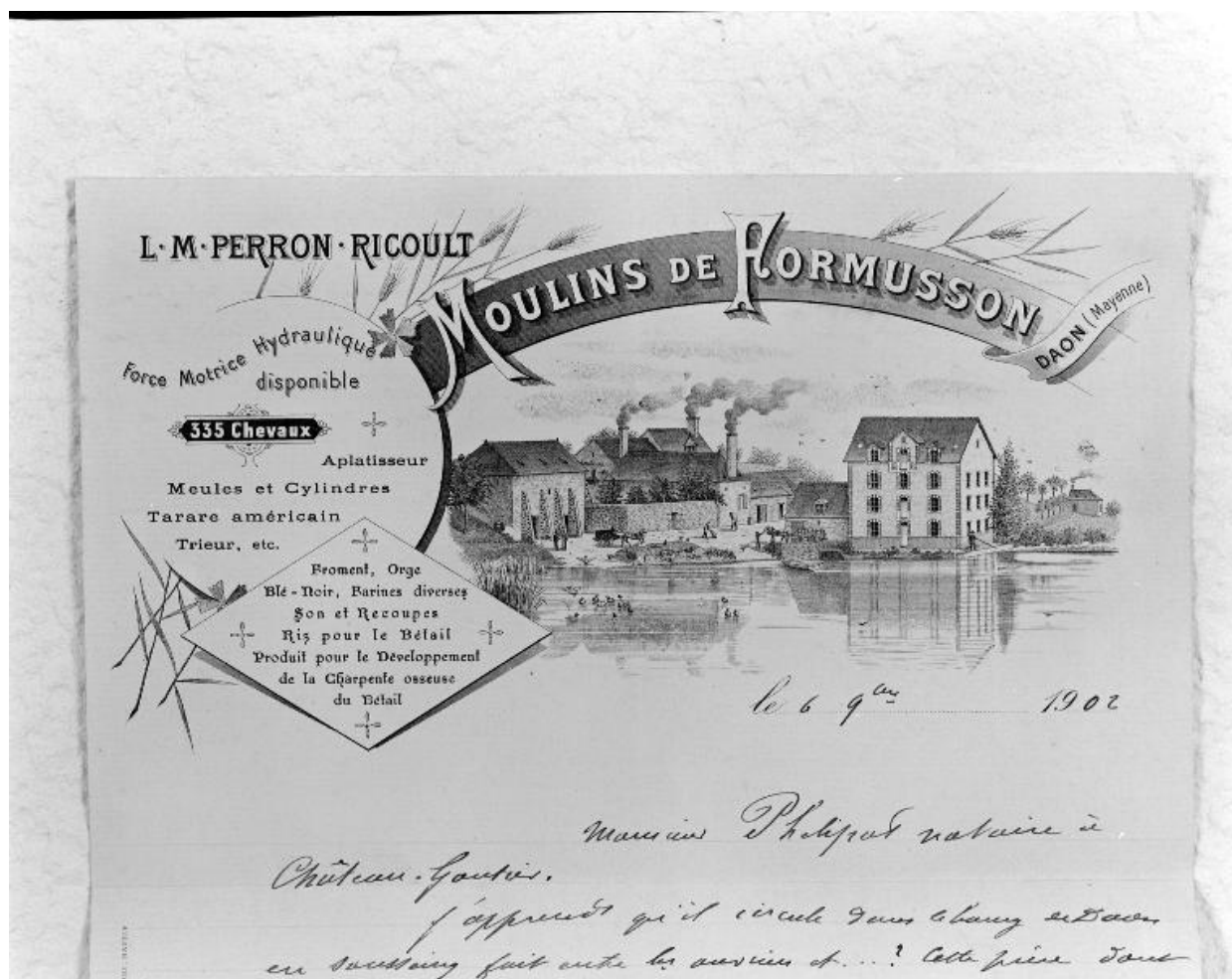
IVR52\_20015300354X

Auteur de l'illustration (reproduction) : François Lasa

Auteur du document reproduit : P. Jacqueline

Date de prise de vue : 2001

(c) Jacqueline ; (c) Région Pays de la Loire - Inventaire général ; (c) Conseil départemental de la Mayenne  
communication libre, reproduction soumise à autorisation



Entête commercial. Vue d'ensemble depuis l'amont.

Référence du document reproduit :

- **Moulins de Formusson. Daon (Mayenne). L. M. Perron Ricoult.** [avant 1902]. 1 impr. ; facture à entête. (Archives départementales de la Mayenne ; 3E non classé).

IVR52\_20025300769X

Auteur de l'illustration (reproduction) : François Lasa

Date de prise de vue : 2002

(c) Conseil départemental de la Mayenne ; (c) Région Pays de la Loire - Inventaire général communication libre, reproduction soumise à autorisation



Vue d'ensemble du site du moulin depuis la rive droite : dépendance nord, isolée ; ancien logement du meunier et en retour corps contenant un cellier, une écurie et à l'étage les chambres des ouvriers ; nouveau moulin.

IVR52\_20015300761X

Auteur de l'illustration : François Lasa

Date de prise de vue : 2001

(c) Région Pays de la Loire - Inventaire général  
communication libre, reproduction soumise à autorisation





Vue d'ensemble du site du moulin depuis la rive droite, pendant les écourues de 2009 : dépendance nord, isolée ; ancien logement du meunier et en retour corps contenant un cellier, une écurie et à l'étage les chambres des ouvriers ; nouveau moulin.

IVR52\_20095300501NUCA

Auteur de l'illustration : Yves Guillotin

Date de prise de vue : 2009

(c) Région Pays de la Loire - Inventaire général  
communication libre, reproduction soumise à autorisation



La façade nord (amont) de l'ancien et du nouveau moulin.

IVR52\_20015300769X

Auteur de l'illustration : François Lasa

Date de prise de vue : 2001

(c) Région Pays de la Loire - Inventaire général  
communication libre, reproduction soumise à autorisation



La façade nord (amont) de l'ancien et du nouveau moulin, pendant les écourues de 2009.

IVR52\_20095300502NUCA

Auteur de l'illustration : Yves Guillotin

Date de prise de vue : 2009

(c) Région Pays de la Loire - Inventaire général  
communication libre, reproduction soumise à autorisation



La façade sud (aval) du nouveau et de l'ancien moulin.

IVR52\_20015300763X

Auteur de l'illustration : François Lasa

Date de prise de vue : 2001

(c) Région Pays de la Loire - Inventaire général  
communication libre, reproduction soumise à autorisation





Les façades ouest et sud du nouveau moulin et la façade sud de l'ancien moulin, pendant les écourues de 2009.

IVR52\_20095300500NUCA

Auteur de l'illustration : Yves Guillotin

Date de prise de vue : 2009

(c) Région Pays de la Loire - Inventaire général  
communication libre, reproduction soumise à autorisation



La façade sud (aval) du nouveau et de l'ancien moulin, pendant les écourues de 2009.

IVR52\_20095300506NUCA

Auteur de l'illustration : Yves Guillotin

Date de prise de vue : 2009

(c) Région Pays de la Loire - Inventaire général  
communication libre, reproduction soumise à autorisation





Vue partielle de la façade sud (aval) de l'ancien et du nouveau moulin, avec les sorties des coursiers, pendant les écourues de 2009.

IVR52\_20095300505NUCA

Auteur de l'illustration : Yves Guillotin

Date de prise de vue : 2009

(c) Région Pays de la Loire - Inventaire général  
communication libre, reproduction soumise à autorisation



Vue de détail de la façade sud de l'ancien moulin, pendant les écourues de 2009 : la sortie du coursier.

IVR52\_20095300504NUCA

Auteur de l'illustration : Yves Guillotin

Date de prise de vue : 2009

(c) Région Pays de la Loire - Inventaire général  
communication libre, reproduction soumise à autorisation





Rez-de-chaussée du vieux moulin, partie ouest : les vestiges de la roue, l'arbre moteur et la vanne d'amont du coursier vus du sud-ouest.

IVR52\_20015300768X

Auteur de l'illustration : François Lasa

Date de prise de vue : 2001

(c) Région Pays de la Loire - Inventaire général  
communication libre, reproduction soumise à autorisation



Rez-de-chaussée du vieux moulin, partie est : la poquerie, abritant le système de transmission, vu de l'entrée au nord-est.

IVR52\_20015300765XA

Auteur de l'illustration : François Lasa

Date de prise de vue : 2001

(c) Région Pays de la Loire - Inventaire général  
communication libre, reproduction soumise à autorisation



Détail de la transmission du vieux moulin : l'arbre moteur (relié à la roue hydraulique située à l'ouest de l'autre côté du mur), le rouet de fosse, l'axe vertical et son pignon.

IVR52\_20015300766X

Auteur de l'illustration : François Lasa

Date de prise de vue : 2001

(c) Région Pays de la Loire - Inventaire général  
communication libre, reproduction soumise à autorisation



Rez-de-chaussée du nouveau moulin, partie ouest : mécanisme de transmission de la turbine.

IVR52\_20015300772X

Auteur de l'illustration : François Lasa

Date de prise de vue : 2001

(c) Région Pays de la Loire - Inventaire général  
communication libre, reproduction soumise à autorisation





Rez-de-chaussée du vieux moulin, partie ouest : les vestiges de la roue et sa cage vus du nord-ouest.

IVR52\_20015300767X

Auteur de l'illustration : François Lasa

Date de prise de vue : 2001

(c) Région Pays de la Loire - Inventaire général  
communication libre, reproduction soumise à autorisation



Bâtiment de dépendance nord, transformé en maison.

IVR52\_20015300771X

Auteur de l'illustration : François Lasa

Date de prise de vue : 2001

(c) Région Pays de la Loire - Inventaire général  
communication libre, reproduction soumise à autorisation



Le moulin de Formusson.

IVR52\_20235301658NUCA

Auteur de l'illustration : Pierre-Bernard Fourny

Date de prise de vue : 2023

(c) Région Pays de la Loire - Inventaire général  
communication libre, reproduction soumise à autorisation



Le moulin de Formusson.

IVR52\_20235301656NUCA

Auteur de l'illustration : Pierre-Bernard Fourny

Date de prise de vue : 2023

(c) Région Pays de la Loire - Inventaire général  
communication libre, reproduction soumise à autorisation