

Pays de la Loire, Mayenne
Laval
rue de la Filature

Filature de Bootz

Références du dossier

Numéro de dossier : IA53000427

Date de l'enquête initiale : 1982

Date(s) de rédaction : 1996, 2002

Cadre de l'étude : inventaire topographique Laval faubourg, enquête thématique départementale rivière Mayenne

Degré d'étude : étudié

Désignation

Dénomination : filature

Parties constituantes non étudiées : cour, atelier, moulin

Compléments de localisation

Milieu d'implantation : en ville

Références cadastrales : . 1973 AK 209-210, 332

Historique

La filature de coton est fondée en 1826 par Le Segrétain. Elle abrite 18 machines à filer et 9 machines à retordre actionnées par une roue hydraulique établie à l'emplacement de l'ancien moulin à farine du Petit-Bootz. En 1861, l'usine est agrandie pour Leyher qui fait installer 2 machines à vapeur et du matériel moderne destinés à augmenter le rendement. En 1895, elle est détruite par un incendie. Elle est reconstruite l'année suivante. Agrandie en 1903 et 1904, la filature produit alors 300 000 km de fil de coton par jour. Après le remplacement de l'énergie thermique par l'électricité, un bâtiment à couverture de sheds est édifié. En 1965, la Société Anonyme des Filatures de Bootz instituée au début du siècle, fusionne avec les Textiles du Vermandois. La production cesse à la fin des années 1970. Transformés en entrepôts, les bâtiments sont rasés en 1989. En application d'idées paternalistes, les employés de l'usine disposaient de 140 logements, d'une crèche et d'une bibliothèque.

Période(s) principale(s) : 2e quart 19e siècle, 3e quart 19e siècle, 4e quart 19e siècle, 1er quart 20e siècle

Description

Le bâtiment principal, construit en 1904, était constitué d'une ossature métallique et disposait de grandes ouvertures. Ses parois extérieures étaient habillées de briques. Il était couvert d'un toit-terrasse.

Éléments descriptifs

Matériau(x) du gros-oeuvre, mise en oeuvre et revêtement : calcaire, moellon ; métal ; brique

Matériau(x) de couverture : verre en couverture

Étage(s) ou vaisseau(x) : 1 étage carré

Élévations extérieures : élévation à travées

Type(s) de couverture : terrasse ; shed ; toit à longs pans, croupe ; toit à longs pans, pignon couvert

Typologies et état de conservation

État de conservation : vestiges

Statut, intérêt et protection

Statut de la propriété : propriété privée

Références documentaires

Documents figurés

- Bootz. Laval (Mayenne). [s.l.] : [s.d.], 1er quart 20e siècle. 1 impr. photoméc. ; carte postale. (Archives départementales de la Mayenne ; 5 Fi 120 533).
- **Filatures de Laval.** [avant 1915]. 1 impr. (facture à entête). (Archives départementales de la Mayenne ; 260 J 2).
- **Filatures de Boots [plan partiel de la filature et des maisons ouvrières].** [1921]. 1 dess. : encre sur calque ; 64 x 79. (Archives départementales de la Mayenne ; O 593).
- **[Projet d'agrandissement de la filature de Bootz, à Laval : plan].** 1861. 1 dess. : encre sur papier. (Archives départementales de la Mayenne ; S 90 209).

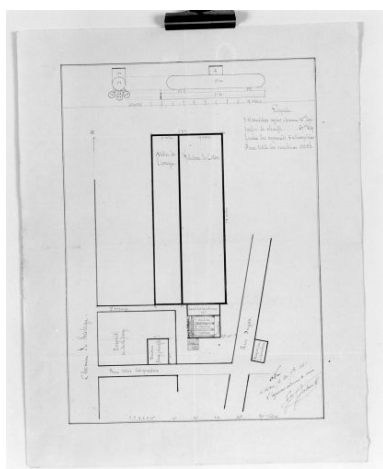
Bibliographie

- ERAUD, Dominique. **Laval. Mayenne.** Coll. Images du Patrimoine, n° 68, Nantes : Inventaire général (ADAGP)/A.D.I.G., 1990. p. 121

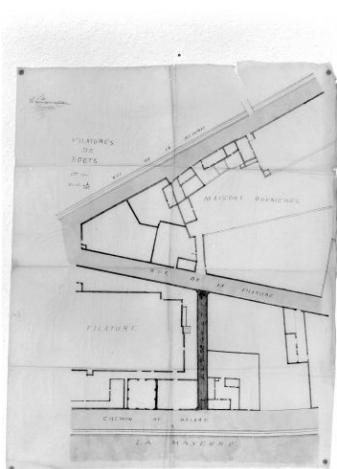
Périodiques

- Conseil d'Architecture, d'Urbanisme et d'Environnement. **La filature de Bootz.** 303. *Arts, Recherches et Créations*, 1984. n° 3, p. 96-99
- **DIEHL, Jean-Pierre, DLOUSSKY, Jocelyne, STEUNOU, Jean. Les filatures de Bootz. Une usine et son quartier. L'Oribus, novembre 2012.**
DIEHL, Jean-Pierre, DLOUSSKY, Jocelyne, STEUNOU, Jean. **Les filatures de Bootz. Une usine et son quartier. L'Oribus, novembre 2012.**

Illustrations



Plan de la filature, 1861.
Repro. François Lasa
IVR52_19965300330X



Plan partiel de la filature et plan
des maisons ouvrières, 1921.
Repro. François Lasa



En-tête de facture représentant l'usine
de filature de Bootz, avant 1915.
Repro. François Lasa
IVR52_19965300411X

IVR52_20035300054X



Vue d'ensemble depuis la rive droite. Au premier plan, l'arrière du moulin du Grand-Bootz et de ses dépendances, 1er quart XXe siècle.

Repro. François Lasa
IVR52_20015300362X

Dossiers liés

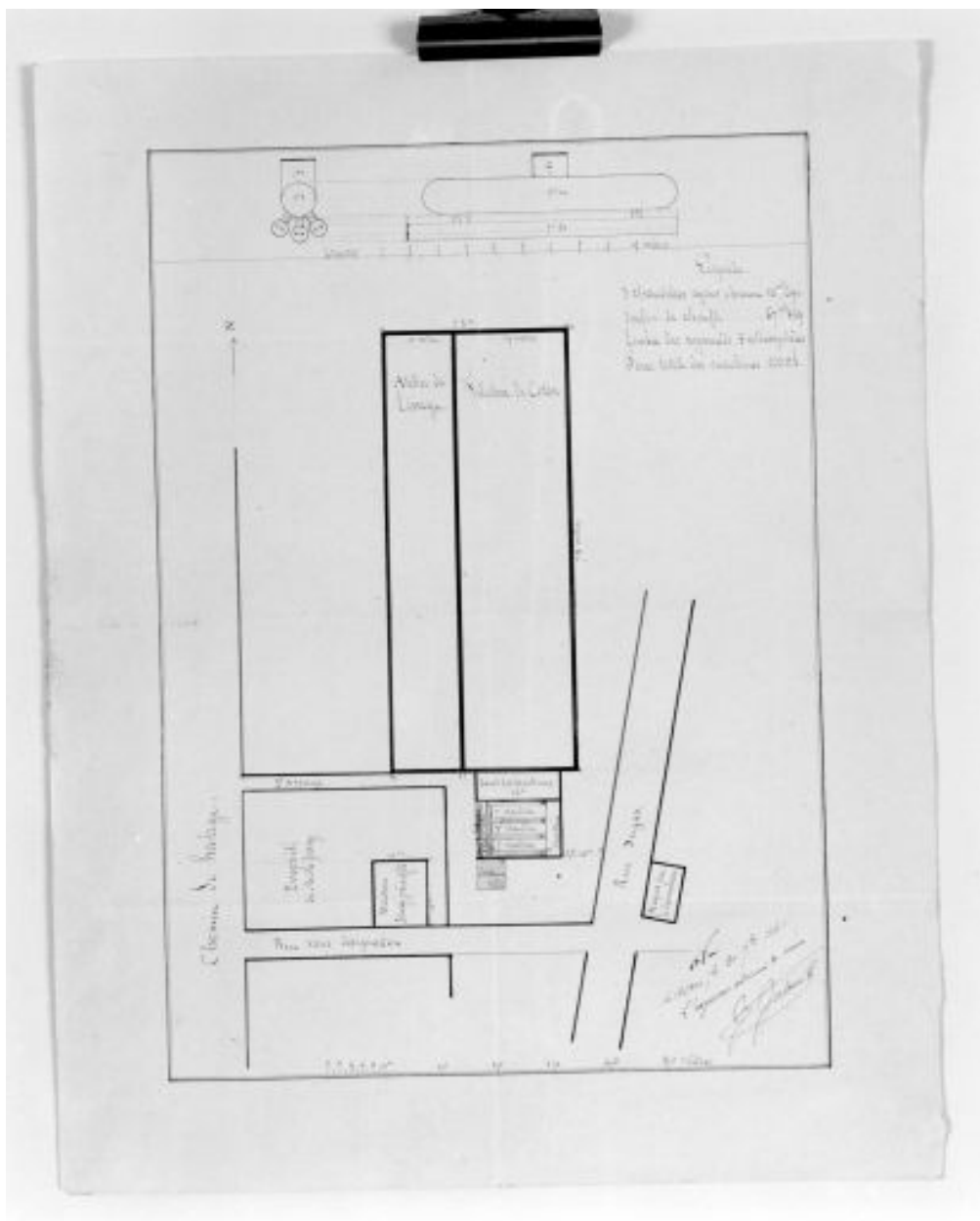
Dossiers de synthèse :

Les moulins, les minoteries et les usines de l'aire d'étude "Rivière Mayenne" (IA53000590)

Oeuvre(s) contenue(s) :

Auteur(s) du dossier : Dominique Eraud, Philippe Bohuon, Nicolas Foisneau, Sylvie Garnavault

Copyright(s) : (c) Région Pays de la Loire - Inventaire général ; (c) Ville de Laval ; (c) Conseil départemental de la Mayenne



Plan de la filature, 1861.

Référence du document reproduit :

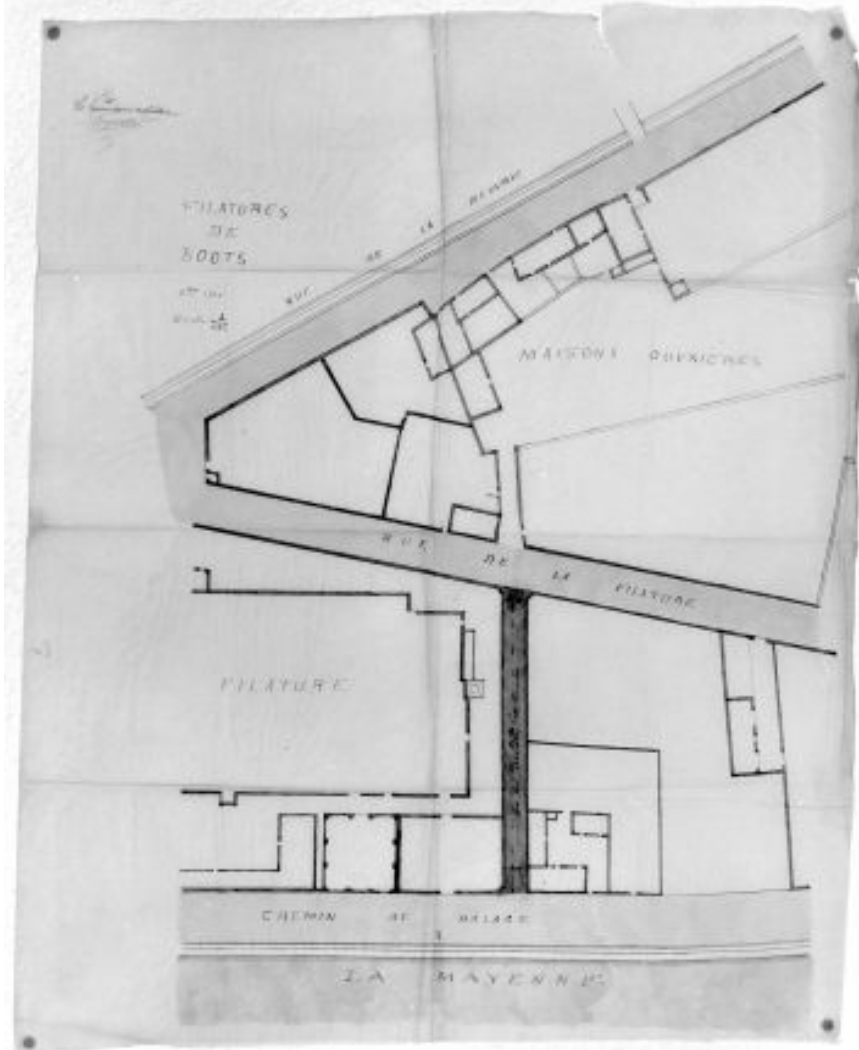
- **[Projet d'agrandissement de la filature de Bootz, à Laval : plan]**. 1861. 1 dess. : encre sur papier. (Archives départementales de la Mayenne ; S 90 209).

IVR52_19965300330X

Auteur de l'illustration (reproduction) : François Lasa

Date de prise de vue : 1996

(c) Conseil départemental de la Mayenne ; (c) Région Pays de la Loire - Inventaire général communication libre, reproduction soumise à autorisation



Plan partiel de la filature et plan des maisons ouvrières, 1921.

Référence du document reproduit :

- **Filatures de Boots [plan partiel de la filature et des maisons ouvrières]**. [1921]. 1 dess. : encre sur calque ; 64 x 79. (Archives départementales de la Mayenne ; O 593).

IVR52_20035300054X

Auteur de l'illustration (reproduction) : François Lasa

Date de prise de vue : 2003

(c) Conseil départemental de la Mayenne ; (c) Région Pays de la Loire - Inventaire général communication libre, reproduction soumise à autorisation



En-tête de facture représentant l'usine de filature de Bootz, avant 1915.

Référence du document reproduit :

- **Filatures de Laval.** [avant 1915]. 1 impr. (facture à entête). (Archives départementales de la Mayenne ; 260 J 2).

IVR52_19965300411X

Auteur de l'illustration (reproduction) : François Lasa

Date de prise de vue : 1996

(c) Conseil départemental de la Mayenne ; (c) Région Pays de la Loire - Inventaire général communication libre, reproduction soumise à autorisation



Vue d'ensemble depuis la rive droite. Au premier plan, l'arrière du moulin du Grand-Bootz et de ses dépendances, 1er quart XXe siècle.

Référence du document reproduit :

- Bootz. Laval (Mayenne). [s.l.] : [s.d.], 1er quart 20e siècle. 1 impr. photoméc. ; carte postale. (Archives départementales de la Mayenne ; 5 Fi 120 533).

IVR52_20015300362X

Auteur de l'illustration (reproduction) : François Lasa

Date de prise de vue : 2001

(c) Conseil départemental de la Mayenne ; (c) Région Pays de la Loire - Inventaire général communication libre, reproduction soumise à autorisation