

# Les maisons des industriels

## Références du dossier

Numéro de dossier : IA49010625

Date de l'enquête initiale : 2010

Date(s) de rédaction : 2011

Cadre de l'étude : patrimoine industriel , enquête thématique régionale

Auteur(s) du dossier : Hélène Achard, Maïté Ehlinger

Copyright(s) : (c) Communauté de Communes Moine et Sèvre ; (c) Région Pays de la Loire - Inventaire général

## Désignation

Dénomination : maison

Aires d'études : Communauté de Communes Moine et Sèvre

## Historique

Parallèlement aux bâtiments de production et aux logements d'ouvriers, l'opération d'inventaire du patrimoine a permis d'identifier et de reconnaître de nombreuses maisons dites d'industriels qui présentent un véritable intérêt architectural. Celles-ci sont liées soit directement aux fondateurs des entreprises ou à leurs successeurs familiaux, soit à leurs cadres dirigeants. Si les plus anciennes datent du milieu du XIXe siècle, beaucoup ont été construites à partir des années 1930 et jusqu'à la fin des années 1950, période d'intense développement économique, notamment dans le secteur de la chaussure (Saint-Macaire-en-Mauges) ; quelques exemples plus récents évoquent le développement de l'habitat résidentiel au cours des années 1960-1970.

Période(s) principale(s) : 19e siècle 20e siècle

## Description

Le corpus étudié sur le territoire (29 sélections) laisse apparaître une grande diversité de formes et de styles, avec pour dénominateur commun la (plus ou moins grande) proximité de l'habitat et de l'activité artisanale ou industrielle. La maison de centre-bourg, accompagnée d'un commerce, d'une boutique-atelier ou d'un atelier de production en rez-de-chaussée ou dans la continuité de l'habitation, est bien sûr fréquente dans la seconde moitié du XIXe siècle. Mais la multiplicité des unités de production de taille modeste amène à retrouver cette disposition tout au long du XXe siècle, particulièrement dans l'industrie de la chaussure. Quand elles sont construites en périphérie du village, les habitations bénéficient d'un foncier disponible ; elles revêtent alors l'apparence, plus résidentielle, du pavillon ou de la "villa" suburbaine avec un jardin d'agrément qui peut assurer une transition végétale entre les différentes activités. Quelques exemples témoignent enfin d'implantations différenciées : c'est le cas de la maison Griffon, construite en écart alors que les bâtiments industriels sont situés dans le village de Torfou. *La première génération de maisons d'entrepreneurs* Les fondateurs des différentes entreprises du territoire sont principalement des artisans et des commerçants. C'est pourquoi leurs habitations sont des propriétés familiales construites en centre bourg. Elles reprennent, en plan comme en élévation, les caractères traditionnels de la maison de notable, à l'instar de la maison d'Henri Cavé (Roussay), élevée entre cour et jardin et construite en moellons et pierres de taille de granite ; ou bien celle d'Élie Durand (Saint-André-de-la-Marche) qui témoigne en façade d'un traitement décoratif et plastique soigné. En outre, certaines disposent d'un commerce en rez-de-chaussée, comme la chapellerie de René Mary (Saint-Macaire-en-Mauges). On retiendra aussi l'exemple du premier logement de la famille Bonnet-Allion (Le Longeron) construit face à la filature probablement vers le milieu du XIXe siècle : la demeure, édifiée sur un rez-de-chaussée surélevé, affirme en effet une écriture très classique dans le traitement des façades et de sa couverture en pavillon, couronnée par un lanterneau. *La seconde et troisième génération* Il faut toutefois attendre la seconde puis la troisième génération d'industriels pour voir apparaître une plus grande diversité de styles dans les habitations. À partir des années 1880, et surtout tout au long de la première moitié du XXe siècle, les architectes et les maîtres d'œuvre reprennent à leur compte les modes en vigueur pour la maison périurbaine. Un plan de distribution plus complexe (avec une organisation fonctionnelle privilégiant un mode de vie en lien avec l'environnement), l'asymétrie

des élévations ou encore les décrochements de toitures sont alors les caractères principaux d'une architecture qui revêt ensuite des styles différents à l'instar de la maison balnéaire ou de villégiature. Implantées généralement à la lisière des villages ou en légère périphérie, exceptionnellement en centre-bourg (maison de René Mary à Saint-Macaire-en-Mauges), les propriétés les plus importantes sont construites sur de vastes parcelles qui permettent l'aménagement de parcs ou de jardins d'agrément. Réguliers ou paysagers, ces ensembles de verdure, plantés d'espèces communes (rhododendron, azalée, camélia) ou d'essences exotiques (arbousier, palmier) étaient parfois agrémentés de bassins et de fabriques, mais aussi de serres ou d'orangeries. A l'architecture pittoresque, illustrée par exemple par la maison de Georges Mary (Saint-Macaire-en-Mauges), succède le courant régionaliste inspiré des constructions traditionnelles des régions qu'il interprète de façon stéréotypée. Des références anglo-normandes sont ainsi choisies pour la demeure des Bonnet-Allion au Champblanc (Le Longeron) ou pour la maison de l'industriel Louis Pasquier (Saint-Macaire-en-Mauges). Le néo-basque est employé pour la maison de Bernard Pasquier (Saint-Germain-sur-Moine) ou celle de Louis Huchon (Saint-Macaire-en-Mauges). Construite entre 1948 et 1949 par l'architecte Henry Karcher, celle-ci témoigne même de la survivance du style jusqu'au début des Trente Glorieuses. Toujours à Saint-Macaire, la maison de la famille Hy, construite à la lisière du centre-bourg, semble plus tournée vers des références méridionales que l'on retrouve également dans les essences végétales choisies pour le jardin. Seule la maison d'Auguste Repussard (Saint-Macaire-en-Mauges) construite dans les années 1930-1940, s'inscrit dans la modernité du style Art Déco : volumes simples, surfaces planes, jeu de courbes et d'angles droits. Si quelques exemples témoignent du modernisme tempéré lié à la Reconstruction de l'Après Guerre (maison Bretaudeau à Saint-Macaire-en-Mauges), la seconde moitié du XXe siècle est plutôt marquée par une lente adaptation à l'évolution architecturale enclenchée au cours des années 1950 et qui s'est ensuite diffusée jusque dans les années 1970, sous l'influence d'architectes reconnus et appréciés des nouvelles générations. La maison de l'industriel Christian Chéné (Saint-André-de-la-Marche) conçue par l'architecte Francis Pierres et celle de Jean Chupin, conçue par l'architecte R. Lapiéd, sont des exemples de commande privée envers des architectes locaux désireux d'appliquer un programme moderne : une organisation simple, basée sur la fluidité des circulations, l'autonomie des espaces, la fonctionnalité des services et sur la générosité des espaces de vie ouverts sur l'environnement. Le recours à des architectes, pour élaborer et mettre en œuvre ces projets, témoigne ainsi d'une recherche de qualité, d'originalité et de modernité. Le plus souvent originaires de la région (Maurice Laurentin, R. Lapiéd, Henry Karchers), certains ont également travaillé pour les mêmes commanditaires à la réalisation de bâtiments industriels (Victor Rabjeau, Francis Pierres) ; à ce propos on signalera l'intervention d'une figure plus renommée, celle d'André Wogenscky, ancien collaborateur de Le Corbusier, qui travailla pour l'industriel Louis Chupin (Saint-Macaire-en-Mauges) à des projets de bâtiments industriels et construisit, outre un lotissement pour les cadres de sa société, sa résidence d'été à Saint-Brevin-les-Pins (inscrite MH).

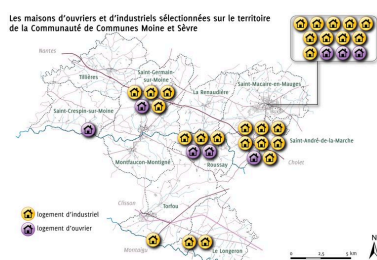
Décompte des œuvres : bâti INSEE 0 ; repérée 0 ; étudiées 27

## Références documentaires

### Bibliographie

- COMMUNAUTE DE COMMUNES MOINE ET SEVRE, dir. EGONNEAU Maryline. **Patrimoine industriel bâti "Etat des lieux XIXe - XXe siècles"**, printemps 2008.

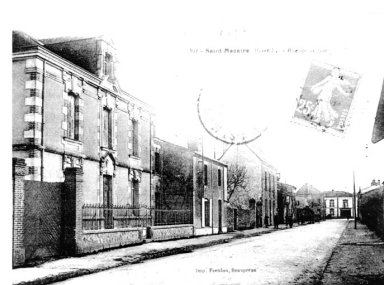
### Illustrations



Les maisons ouvrières et les maisons d'industriels sur le territoire de la Communauté de Communes Moine et Sèvre.  
Dess. Virginie Desvigne  
IVR52\_20114902394NUDA



Maison-Neuve, domaine de la famille Griffon, Torfou, en 1939.  
Repro. Bruno Rousseau  
IVR52\_20114901037NUCA



Carte postale de la rue d'Anjou, Saint-Macaire-en-Mauges, 1er quart du XXe siècle, où est visible la maison d'Yve Repussard, directeur de l'usine de chaussures Repussard-Chupin.  
Phot. Bruno Rousseau  
IVR52\_20114901068NUCAB



Maison de Joseph Chéné, fondateur de l'usine de chaussures Durand-Chéné, Saint-André-de-la-Marche.

Phot. Bruno Rousseau  
IVR52\_20104902087NUCA



Maison de la famille Aigrault de Elie Durand, industriels à Saint-André-de-la-Marche.

Phot. Bruno Rousseau  
IVR52\_20104902084NUCA



Maison d'Henri Doizy, fondateur de l'usine de chaussures la Macairoise, Saint-Macaire-en-Mauges.

Phot. Bruno Rousseau,  
Phot. Youenn Communeau  
IVR52\_20114901328NUCA



Maison d'Olivier Durand fondateur de l'usine Durand-Chéné, Saint-André-de-la-Marche.

Phot. Bruno Rousseau  
IVR52\_20104902086NUCA



Maison de l'industriel René Mary, directeur de la Société Anonyme de Chaussures, une chapellerie se situées au rez-de-chaussée de la maison, Saint-Macaire-en-Mauges.

Phot. Bruno Rousseau,  
Phot. Youenn Communeau  
IVR52\_20114901333NUCA



Villa Champ-Blanc de la famille Bonnet-Allion, au début du XXe siècle, Le Longeron.

Phot. Youenn Communeau,  
Autr. Poupin  
IVR52\_20104902285NUCAB



Logement patronal de l'usine textile dite filature de Gallard, façade sud (sur le parc).  
Phot. Bruno Rousseau  
IVR52\_20064900962NUCA



Maison de Jean Pasquier, fondateur de l'usine de chaussures Pasquier frères, Saint-Macaire-en-Mauges.  
Phot. Bruno Rousseau,  
Phot. Youenn Communeau  
IVR52\_20114901388NUCA



Maison de Victor Ripoché, fondateur de l'usine Morinière-Ripoché, Saint-André-de-la-Marche.  
Phot. Bruno Rousseau  
IVR52\_20104902090NUCA



Villa Le Bon Accueil construite, par M. Camille Pasquier, Directeur de Gep, en 1922, Saint-Germain-sur-Moine.  
Phot. Bruno Rousseau  
IVR52\_20114900383NUCA



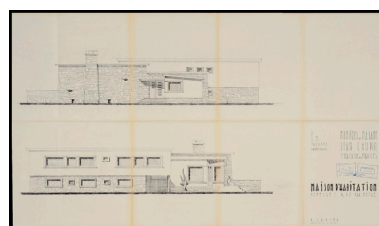
Maison d'Eugène Hy, industriel, Saint-Macaire-en-Mauges.  
Phot. Bruno Rousseau,  
Phot. Youenn Communeau  
IVR52\_20114901318NUCA



Vue générale de la maison de Georges Mary, cadre de la Société Anonyme de Chaussures, Saint-Macaire-en-Mauges.  
Phot. Bruno Rousseau,  
Phot. Youenn Communeau  
IVR52\_20114901427NUCA



Maison d'Auguste Repussard, directeur de l'usine de chaussures Repussard-Chupin, Saint-Macaire-en-Mauges.  
Phot. Bruno Rousseau,  
Phot. Youenn Communeau  
IVR52\_20114900174NUCA



Elévations pour la construction d'une maison rue Le Corbusier, pour Jean Chupin, cadre de la SA Chupin, par l'architecte R. Lapied, 1961, Saint-Macaire-en-Mauges.  
Phot. Bruno Rousseau, Phot. Youenn Communeau, Autr. R. Lapied  
IVR52\_20114900925NUCAB

Maison de Louis Pasquier, directeur de l'usine de chaussures Pasquier frères, Saint-Macaire-en-Mauges.

Phot. Bruno Rousseau,  
Phot. Youenn Communeau  
IVR52\_20114901477NUCA



Maison de Christian Chéné, directeur de l'usine de Chaussures Chéné, Saint-André-de-la-Marche.

Phot. Bruno Rousseau  
IVR52\_20114900837NUCA



Maison Pierre Corbet, de l'usine de chaussures Corbet-Courbet, située au 47 rue Choletaise.

Phot. Bruno Rousseau,  
Phot. Youenn Communeau  
IVR52\_20114901161NUCA



Maison de Maurice Bretaudeau, construit par Victor Auvinet, en 1953, Saint-Macaire-en-Mauges.

Phot. Bruno Rousseau,  
Phot. Youenn Communeau  
IVR52\_20114901439NUCA



Maison de l'industriel Charles Dehais, située au 70 rue Choletaise, à côté de son usine (disparue), Saint-Macaire-en-Mauges..

Phot. Bruno Rousseau,  
Phot. Youenn Communeau  
IVR52\_20114901160NUCA



Maison de Louis Huchon : plan du jardin, par Henry Karcher, architecte, 10 décembre 1948, Saint-Macaire-en-Mauges.

Autr. Henry Karcher  
IVR52\_20114900885NUCAB



Kiosque de la villa Le Bon Accueil.

Phot. Bruno Rousseau  
IVR52\_20114900385NUCA



Serre de la villa Le Bon Accueil.  
Phot. Bruno Rousseau  
IVR52\_20114900390NUCA



Maison de Georges Mary : vue du parc.  
Phot. Bruno Rousseau,  
Phot. Youenn Communeau  
IVR52\_20114901433NUCA

Maison de Christian Chéné,  
vue de la salle-à-manger et du  
séjour et des aménagements  
conçus par Marcel Chenuet.  
Phot. Bruno Rousseau  
\_\_\_\_00\_000000000000\_



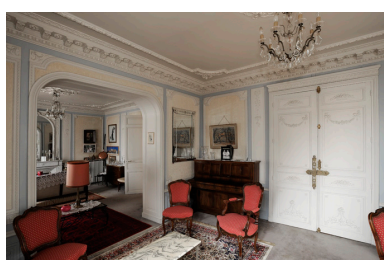
Maison de René Viau : tapisserie  
d'origine, de style japonisant.  
Phot. Bruno Rousseau,  
Phot. Youenn Communeau  
IVR52\_20114900469NUCA



Maison de René Mary : exemple  
de carrelage d'origine, situé  
dans les pièces de réception.  
Phot. Bruno Rousseau,  
Phot. Youenn Communeau  
IVR52\_20114900402NUCA



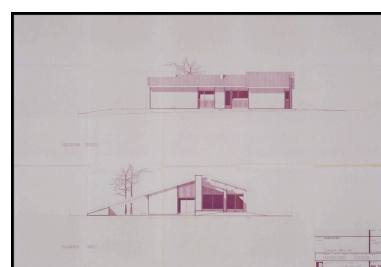
Maison d'Auguste Repussard :  
pièce de réception : miroir encastré,  
encadré de bois précieux et  
d'une frise aux motifs floraux.  
Phot. Patrice Giraud  
IVR52\_20114900164NUCA



La villa Le Bon Accueil : le  
salon et son décor stucué.  
Phot. Bruno Rousseau  
IVR52\_20114900365NUCA

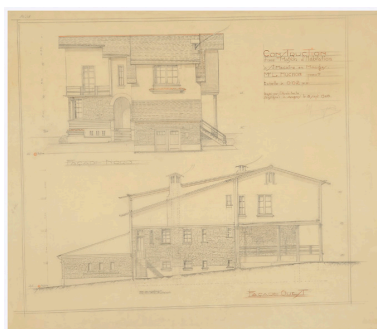


Maison de René Viau cadre de la  
SAC, Saint-Macaire-en-Mauges.



Maison de Christian Chéné : plan  
des élévations sud et ouest, conçu  
par Francis Pierres, en 1968.  
Autr. Francis Pierres,  
Repro. Bruno Rousseau  
IVR52\_20114900902NUCA

Phot. Bruno Rousseau,  
Phot. Youenn Commeneau  
IVR52\_20114901392NUCA



Maison de Louis Huchon :  
élévations, façade ouest et  
nord, par Henry Karcher,  
architecte, 10 décembre 1948.

Autr. Henry Karcher  
IVR52\_20114900884NUCAB

## Dossiers liés

### Dossier(s) de synthèse :

Présentation de l'opération d'inventaire de la communauté de communes de Moine et Sèvre (IA49010610)

### Édifices repérés et/ou étudiés :

Logement patronal de l'usine textile dite filature de Gallard, Le Longeron (IA49010562) Pays de la Loire, Maine-et-Loire, Le Longeron, Gallard

Maison de l'industriel Adrien Boyer, cadre de GEP Groupe Pasquier, 15 rue du Moulin, Saint-Germain-sur-Moine (IA49010596) Pays de la Loire, Maine-et-Loire, Saint-Germain-sur-Moine, 15 rue du Moulin

Maison de l'industriel Auguste Repussard, 24 rue d' Anjou, Saint-Macaire-en-Mauges (IA49010601) Pays de la Loire, Maine-et-Loire, Saint-Macaire-en-Mauges, 24 rue d' Anjou

Maison de l'industriel Bernard Cavé, directeur de l'Etablissement Cavé-Aumon, 58 rue Principale, Roussay (IA49010594) Pays de la Loire, Maine-et-Loire, Roussay, 58 rue Principale

Maison de l'industriel Bernard Pasquier, 7 rue d' Anjou, Saint-Germain-sur-Moine (IA49010597) Pays de la Loire, Maine-et-Loire, Saint-Germain-sur-Moine, 7 rue d' Anjou

Maison de l'industriel Bonnet-Allion, fondateur de l'usine textile dite filature de Gallard, 15 rue du Val-de-Sèvre, Le Longeron (IA49010569) Pays de la Loire, Maine-et-Loire, Le Longeron, Champ-Blanc, 15 rue du Val-de-Sèvre

Maison de l'industriel Camille Pasquier, 52 rue du Docteur-Raffégeau, Saint-Germain-sur-Moine (IA49010598) Pays de la Loire, Maine-et-Loire, Saint-Germain-sur-Moine, 52 rue du Docteur-Raffégeau

Maison de l'industriel Christian Chéné, directeur de l'Usine Chéné, 18 rue du Sacré-Cœur, Saint-André-de-la-Marche (IA49010589) Pays de la Loire, Maine-et-Loire, Saint-André-de-la-Marche, 18 rue du Sacré-Cœur

Maison de l'industriel M. Morinière fondateur de l'usine Morinière-Ripoche, 5 rue de la Tannerie, Saint-André-de-la-Marche (IA49010591) Pays de la Loire, Maine-et-Loire, Saint-André-de-la-Marche, 5 rue de la Tannerie

Maison de l'industriel Edouard Aumon, fondateur de l' Etablissement Aumon-Martin, 56 rue Principale, Roussay (IA49010595) Pays de la Loire, Maine-et-Loire, Roussay, 56 rue Principale

Maison de l'industriel Elie Durand, fondateur de l'Usine Durand-Chéné et de M. Aigrault, directeur de l'Usine Morinière, 11 place de l' Aire-du-Four, Saint-André-de-la-Marche (IA49010588) Pays de la Loire, Maine-et-Loire, Saint-André-de-la-Marche, 11 place de l' Aire-du-Four

Maison de l'industriel Eugène Hy, 43 rue de Vendée, Saint-Macaire-en-Mauges (IA49010617) Pays de la Loire, Maine-et-Loire, Saint-Macaire-en-Mauges, 43 rue de Vendée

Maison de l'industriel Georges Chupin, 16 rue d' Anjou, Saint-Macaire-en-Mauges (IA49010603) Pays de la Loire, Maine-et-Loire, Saint-Macaire-en-Mauges, 16 rue d' Anjou

Maison de l'industriel Georges Mary, 14 rue Espetven, Saint-Macaire-en-Mauges (IA49010620) Pays de la Loire, Maine-et-Loire, Saint-Macaire-en-Mauges, 14 rue Espetven

Maison de l'industriel Henri Cavé, directeur de l'Etablissement Cavé-Aumon, 31 rue Principale, Roussay (IA49010593) Pays de la Loire, Maine-et-Loire, Roussay, 31 rue Principale

Maison de l'industriel Jean Bouyer, les Brises, Saint-Germain-sur-Moine (IA49010599) Pays de la Loire, Maine-et-Loire, Saint-Germain-sur-Moine, les Brises

Maison de l'industriel Jean Chupin, 6 rue le Corbusier, Saint-Macaire-en-Mauges (IA49010612) Pays de la Loire, Maine-et-Loire, Saint-Macaire-en-Mauges, 6 rue le Corbusier

Maison de l'industriel Jean Pasquier, 9 rue Jeanne-d'Arc, Saint-Macaire-en-Mauges (IA49010613) Pays de la Loire, Maine-et-Loire, Saint-Macaire-en-Mauges, 9 rue Jeanne-d'Arc

Maison de l'industriel Joseph Chéné fils, directeur de l'Usine Durand-Chéné, 16 rue du Calvaire, Saint-André-de-la-Marche (IA49010586) Pays de la Loire, Maine-et-Loire, Saint-André-de-la-Marche, 16 rue du Calvaire

Maison de l'industriel Joseph Chéné fondateur de l'Usine Durand-Chéné, 14 rue de la Libération, Saint-André-de-la-Marche (IA49010585) Pays de la Loire, Maine-et-Loire, Saint-André-de-la-Marche, 14 rue de la Libération

Maison de l'industriel Léon Griffon, fondateur de la Conserverie et ferblanterie Griffon, chemin Sainte-Anne, Torfou (IA49010564) Pays de la Loire, Maine-et-Loire, Torfou, la Maison Neuve, chemin Sainte-Anne

Maison de l'industriel Louis Huchon (fils), 45 rue Victor-Hugo, Saint-Macaire-en-Mauges (IA49010618) Pays de la Loire, Maine-et-Loire, Saint-Macaire-en-Mauges, 45 rue Victor-Hugo

Maison de l'industriel Louis Pasquier, 2 rue Pasteur, Saint-Macaire-en-Mauges (IA49010614) Pays de la Loire, Maine-et-Loire, Saint-Macaire-en-Mauges, 2 rue Pasteur

Maison de l'industriel Olivier Durand, fondateur de l'Usine Durand-Chéné, 25 rue de la Libération, Saint-André-de-la-Marche (IA49010587) Pays de la Loire, Maine-et-Loire, Saint-André-de-la-Marche, 25 rue de la Libération

Maison de l'industriel René Viau, 16 rue Jeanne-d'Arc, Saint-Macaire-en-Mauges (IA49010619) Pays de la Loire, Maine-et-Loire, Saint-Macaire-en-Mauges, 16 rue Jeanne-d'Arc

Maison de l'industriel Victor Ripoche fondateur de l'usine Morinière-Ripoche, 15 rue du Calvaire, Saint-André-de-la-Marche (IA49010590) Pays de la Loire, Maine-et-Loire, Saint-André-de-la-Marche, 15 rue du Calvaire

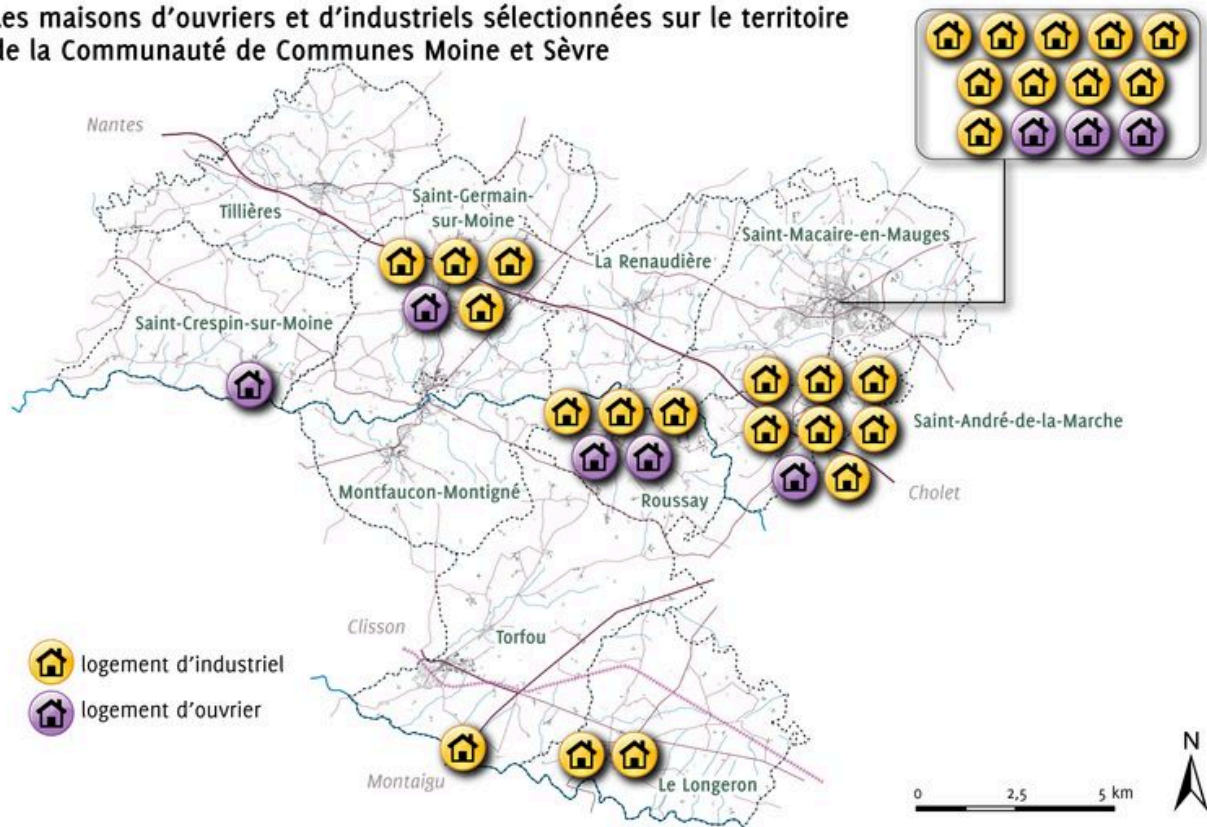
Maison de l'industriel Yves Repussard, 20 rue d' Anjou, Saint-Macaire-en-Mauges (IA49010602) Pays de la Loire, Maine-et-Loire, Saint-Macaire-en-Mauges, 20 rue d' Anjou

Auteur(s) du dossier : Hélène Achard, Maïté Ehlinger

Copyright(s) : (c) Communauté de Communes Moine et Sèvre ; (c) Région Pays de la Loire - Inventaire général



### Les maisons d'ouvriers et d'industriels sélectionnées sur le territoire de la Communauté de Communes Moine et Sèvre



Les maisons ouvrières et les maisons d'industriels sur le territoire de la Communauté de Communes Moine et Sèvre.

IVR52\_20114902394NUDA

Auteur de l'illustration : Virginie Desvigne

Technique de relevé : reprise de fond ;

(c) Région Pays de la Loire - Inventaire général  
communication libre, reproduction soumise à autorisation

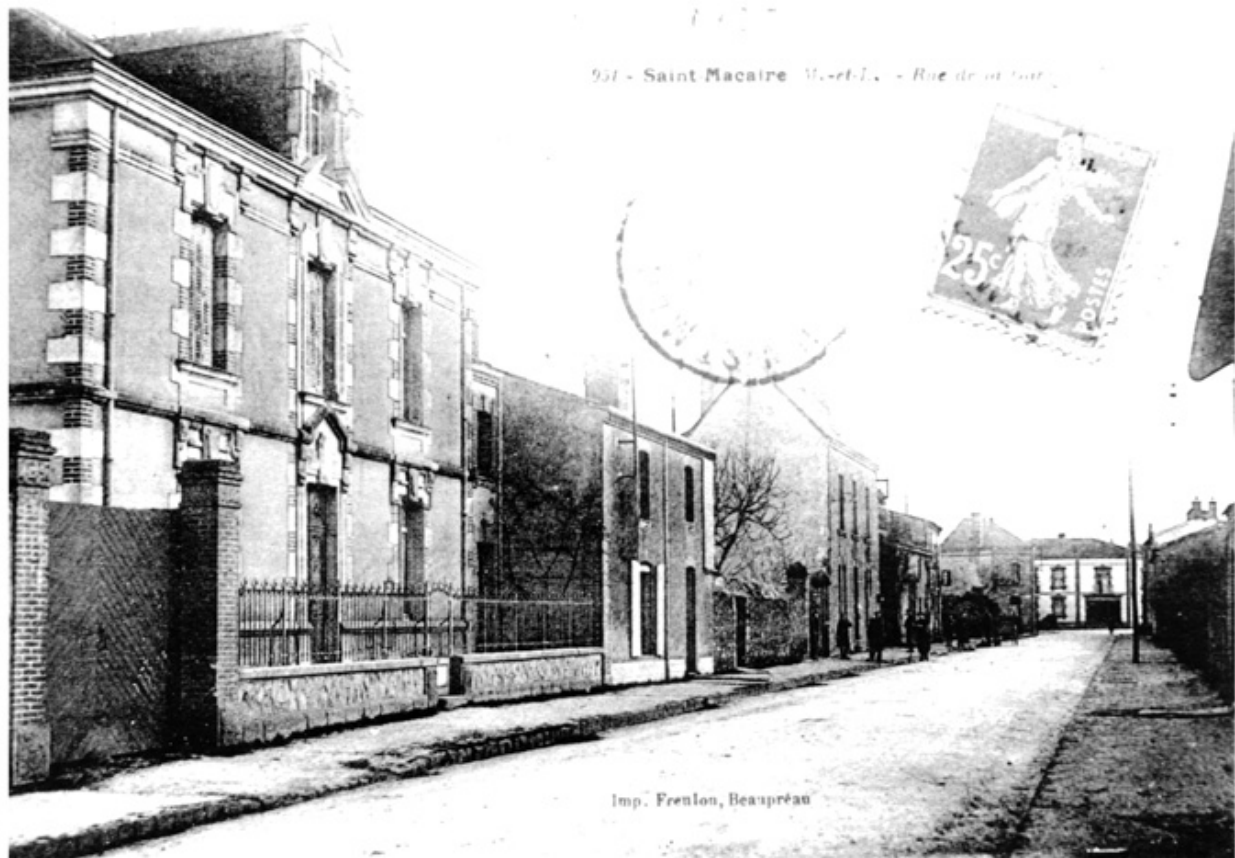


Maison-Neuve, domaine de la famille Griffon, Torfou, en 1939.

IVR52\_20114901037NUCA

Auteur de l'illustration (reproduction) : Bruno Rousseau

(c) Conseil départemental de Maine-et-Loire - Conservation départementale du patrimoine  
communication libre, reproduction soumise à autorisation



Carte postale de la rue d'Anjou, Saint-Macaire-en-Mauges, 1er quart du XXe siècle, où est visible la maison d'Yve Repussard, directeur de l'usine de chaussures Repussard-Chupin.

Référence du document reproduit :

- **Maison du directeur de l'usine de chaussures Repussard-Chupin**  
Carte postale, 1er quart 19e siècle  
Collection particulière

IVR52\_20114901068NUCAB

Auteur de l'illustration : Bruno Rousseau

(c) Conseil départemental de Maine-et-Loire - Conservation départementale du patrimoine ; (c) Collection particulière communication libre, reproduction soumise à autorisation



Maison de Joseph Chéné, fondateur de l'usine de chaussures Durand-Chéné, Saint-André-de-la-Marche.

IVR52\_20104902087NUCA

Auteur de l'illustration : Bruno Rousseau

(c) Conseil départemental de Maine-et-Loire - Conservation départementale du patrimoine  
communication libre, reproduction soumise à autorisation



Maison de la famille Aigrault de Elie Durand, industriels à Saint-André-de-la-Marche.

IVR52\_20104902084NUCA

Auteur de l'illustration : Bruno Rousseau

(c) Conseil départemental de Maine-et-Loire - Conservation départementale du patrimoine  
communication libre, reproduction soumise à autorisation



Maison d'Henri Doizy, fondateur de l'usine de chaussures la Macairoise, Saint-Macaire-en-Mauges.

IVR52\_20114901328NUCA

Auteur de l'illustration : Bruno Rousseau, Auteur de l'illustration : Youenn Communeau

(c) Conseil départemental de Maine-et-Loire - Conservation départementale du patrimoine  
communication libre, reproduction soumise à autorisation



Maison d'Olivier Durand fondateur de l'usine Durand-Chéné, Saint-André-de-la-Marche.

IVR52\_20104902086NUCA

Auteur de l'illustration : Bruno Rousseau

(c) Conseil départemental de Maine-et-Loire - Conservation départementale du patrimoine  
communication libre, reproduction soumise à autorisation



Maison de l'industriel René Mary, directeur de la Société Anonyme de Chaussures, une chapellerie se situées au rez-de-chaussée de la maison, Saint-Macaire-en-Mauges.

IVR52\_20114901333NUCA

Auteur de l'illustration : Bruno Rousseau, Auteur de l'illustration : Youenn Communeau

(c) Conseil départemental de Maine-et-Loire - Conservation départementale du patrimoine  
communication libre, reproduction soumise à autorisation





Villa Champ-Blanc de la famille Bonnet-Allion, au début du XXe siècle, Le Longeron.

Référence du document reproduit :

- **Villa Champ-Blanc**  
Carte postale, Edition Poupin à Mortagne, 1er quart du 20e siècle.  
Archives du Lycée privé de Champ-Blanc, Le Longeron

IVR52\_20104902285NUCAB

Auteur de l'illustration : Youenn Commeneau

Auteur du document reproduit : Poupin

(c) Conseil départemental de Maine-et-Loire - Conservation départementale du patrimoine ; (c) Archives du Lycée de Champ-Blanc

communication libre, reproduction soumise à autorisation



Logement patronal de l'usine textile dite filature de Gallard, façade sud (sur le parc).

IVR52\_20064900962NUCA

Auteur de l'illustration : Bruno Rousseau

(c) Conseil départemental de Maine-et-Loire - Conservation départementale du patrimoine  
communication libre, reproduction soumise à autorisation



Maison de Jean Pasquier, fondateur de l'usine de chaussures Pasquier frères, Saint-Macaire-en-Mauges.

IVR52\_20114901388NUCA

Auteur de l'illustration : Bruno Rousseau, Auteur de l'illustration : Youenn Communeau

(c) Conseil départemental de Maine-et-Loire - Conservation départementale du patrimoine  
communication libre, reproduction soumise à autorisation



Maison de Victor Ripoché, fondateur de l'usine Morinière-Ripoché, Saint-André-de-la-Marche.

IVR52\_20104902090NUCA

Auteur de l'illustration : Bruno Rousseau

(c) Conseil départemental de Maine-et-Loire - Conservation départementale du patrimoine  
communication libre, reproduction soumise à autorisation



Villa Le Bon Accueil construite, par M. Camille Pasquier, Directeur de Gep, en 1922, Saint-Germain-sur-Moine.

IVR52\_20114900383NUCA

Auteur de l'illustration : Bruno Rousseau

(c) Conseil départemental de Maine-et-Loire - Conservation départementale du patrimoine  
communication libre, reproduction soumise à autorisation



Maison d'Eugène Hy, industriel, Saint-Macaire-en-Mauges.

IVR52\_20114901318NUCA

Auteur de l'illustration : Bruno Rousseau, Auteur de l'illustration : Youenn Communeau

(c) Conseil départemental de Maine-et-Loire - Conservation départementale du patrimoine  
communication libre, reproduction soumise à autorisation



Vue générale de la maison de Georges Mary, cadre de la Société Anonyme de Chaussures, Saint-Macaire-en-Mauges.

IVR52\_20114901427NUCA

Auteur de l'illustration : Bruno Rousseau, Auteur de l'illustration : Youenn Communeau

(c) Conseil départemental de Maine-et-Loire - Conservation départementale du patrimoine  
communication libre, reproduction soumise à autorisation



Maison de Louis Pasquier, directeur de l'usine de chaussures Pasquier frères, Saint-Macaire-en-Mauges.

IVR52\_20114901477NUCA

Auteur de l'illustration : Bruno Rousseau, Auteur de l'illustration : Youenn Communeau

(c) Conseil départemental de Maine-et-Loire - Conservation départementale du patrimoine  
communication libre, reproduction soumise à autorisation



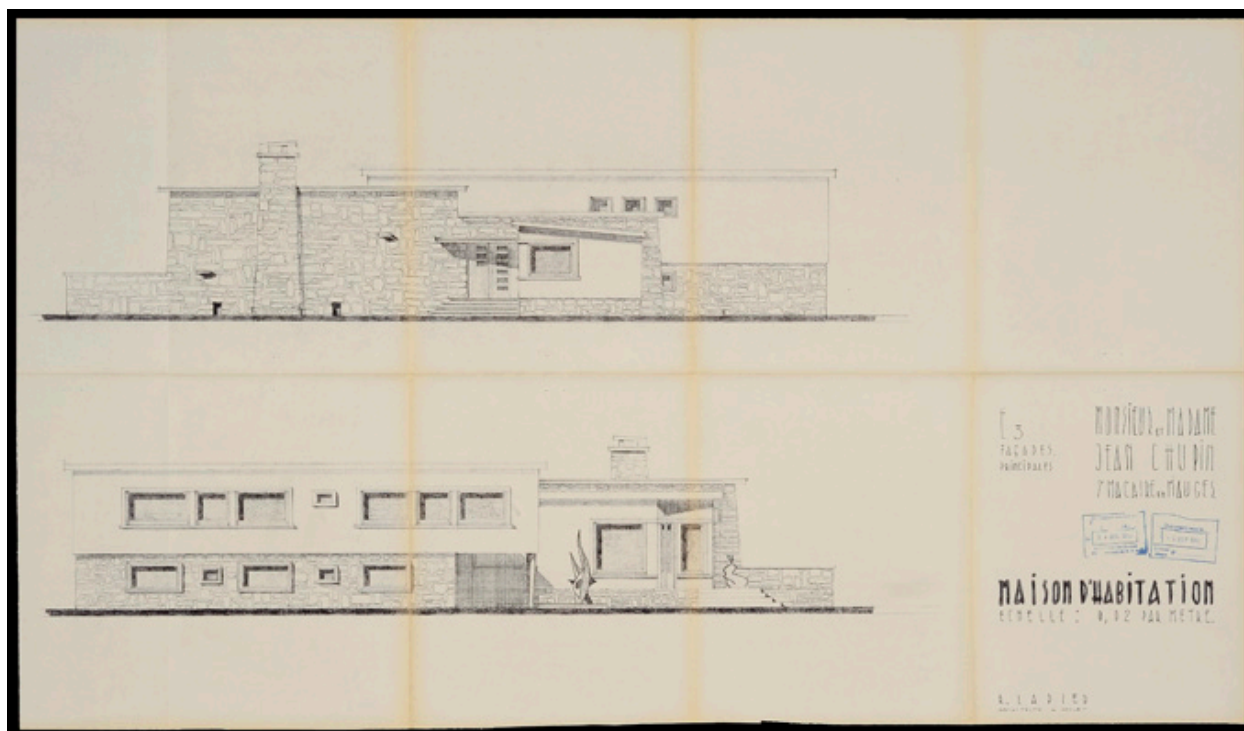


Maison d'Auguste Repussard, directeur de l'usine de chaussures Repussard-Chupin, Saint-Macaire-en-Mauges.

IVR52\_20114900174NUCA

Auteur de l'illustration : Bruno Rousseau, Auteur de l'illustration : Youenn Commeneau

(c) Conseil départemental de Maine-et-Loire - Conservation départementale du patrimoine  
communication libre, reproduction soumise à autorisation



Elévations pour la construction d'une maison rue Le Corbusier, pour Jean Chupin, cadre de la SA Chupin, par l'architecte R. Lapid, 1961, Saint-Macaire-en-Mauges.

Référence du document reproduit :

- **Maison de l'industriel Jean Chupin**  
Plan, 1961, dressé par l'architecte R. Lapid.  
Archives communales, Saint-Macaire-en-Mauges : 19.961

IVR52\_20114900925NUCAB

Auteur de l'illustration : Bruno Rousseau, Auteur de l'illustration : Youenn Communeau

Auteur du document reproduit : R. Lapid

(c) Conseil départemental de Maine-et-Loire - Conservation départementale du patrimoine ; (c) Archives communales de Saint-Macaire-en-Mauges

communication libre, reproduction soumise à autorisation



Maison de Christian Chéné, directeur de l'usine de Chaussures Chéné, Saint-André-de-la-Marche.

IVR52\_20114900837NUCA

Auteur de l'illustration : Bruno Rousseau

(c) Conseil départemental de Maine-et-Loire - Conservation départementale du patrimoine  
communication libre, reproduction soumise à autorisation



Maison Pierre Corbet, de l'usine de chaussures Corbet-Courbet, située au 47 rue Choletaise.

IVR52\_20114901161NUCA

Auteur de l'illustration : Bruno Rousseau, Auteur de l'illustration : Youenn Communeau

(c) Conseil départemental de Maine-et-Loire - Conservation départementale du patrimoine  
communication libre, reproduction soumise à autorisation



Maison de Maurice Bretaudeau, construit par Victor Auvinet, en 1953, Saint-Macaire-en-Mauges.

IVR52\_20114901439NUCA

Auteur de l'illustration : Bruno Rousseau, Auteur de l'illustration : Youenn Communeau

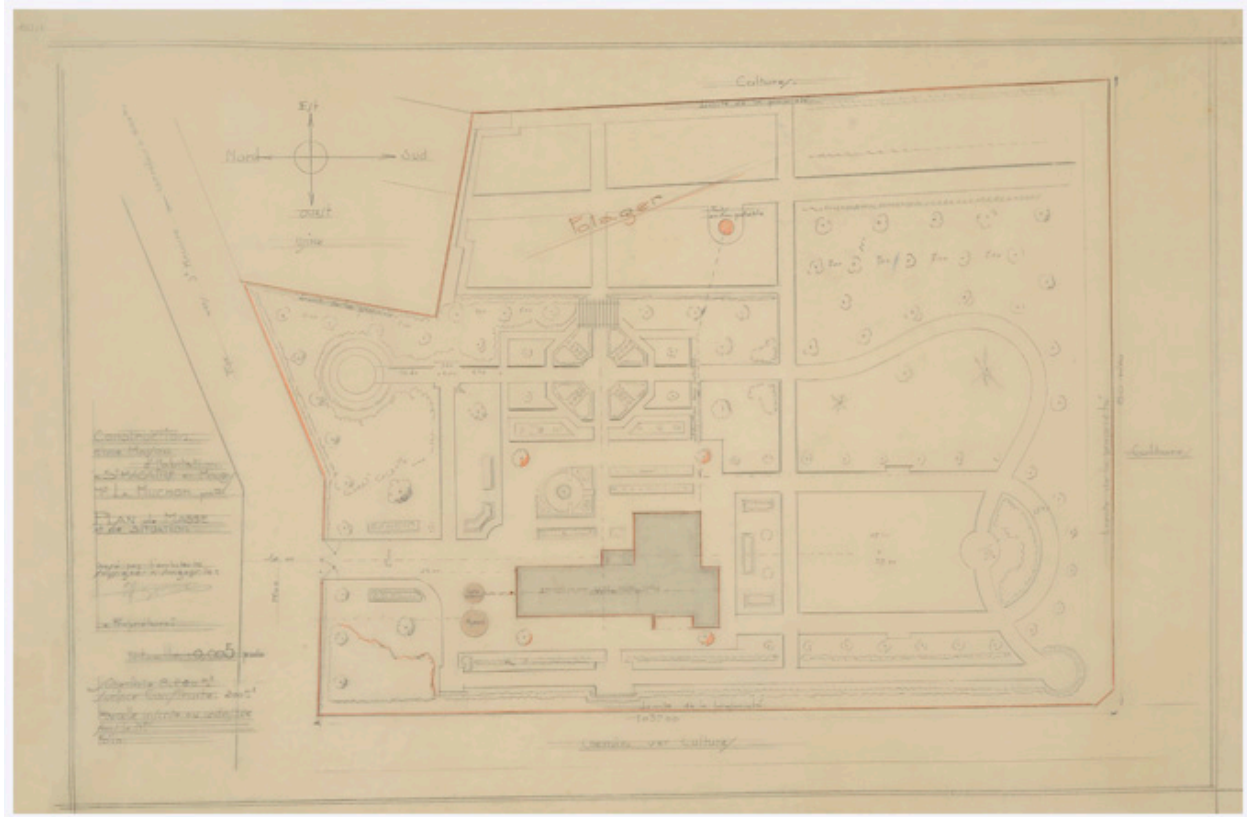
(c) Conseil départemental de Maine-et-Loire - Conservation départementale du patrimoine  
communication libre, reproduction soumise à autorisation



Maison de l'industriel Charles Dehais, située au 70 rue Choletaise, à côté de son usine (disparue), Saint-Macaire-en-Mauges..

IVR52\_20114901160NUCA

Auteur de l'illustration : Bruno Rousseau, Auteur de l'illustration : Youenn Commeneau  
(c) Conseil départemental de Maine-et-Loire - Conservation départementale du patrimoine  
communication libre, reproduction soumise à autorisation



Maison de Louis Huchon : plan du jardin, par Henry Karcher, architecte, 10 décembre 1948, Saint-Macaire-en-Mauges.

Référence du document reproduit :

- -plan, 1948  
Archives départementales de Maine-et-Loire, Angers : 133 J 46

IVR52\_20114900885NUCAB

Auteur du document reproduit : Henry Karcher

(c) Conseil général de Maine-et-Loire

communication libre, reproduction soumise à autorisation



Kiosque de la villa Le Bon Accueil.

IVR52\_20114900385NUCA

Auteur de l'illustration : Bruno Rousseau

(c) Conseil départemental de Maine-et-Loire - Conservation départementale du patrimoine  
communication libre, reproduction soumise à autorisation





Serre de la villa Le Bon Accueil.

IVR52\_20114900390NUCA

Auteur de l'illustration : Bruno Rousseau

(c) Conseil départemental de Maine-et-Loire - Conservation départementale du patrimoine  
communication libre, reproduction soumise à autorisation



Maison de Georges Mary : vue du parc.

IVR52\_20114901433NUCA

Auteur de l'illustration : Bruno Rousseau, Auteur de l'illustration : Youenn Communeau

(c) Conseil départemental de Maine-et-Loire - Conservation départementale du patrimoine  
communication libre, reproduction soumise à autorisation

Maison de Christian Chéné, vue de la salle-à-manger et du séjour et des aménagements conçus par Marcel Chenuet.

\_\_\_00\_0000000000\_

Auteur de l'illustration : Bruno Rousseau



Maison de René Viau : tapisserie d'origine, de style japonisant.

IVR52\_20114900469NUCA

Auteur de l'illustration : Bruno Rousseau, Auteur de l'illustration : Youenn Commeneau  
(c) Conseil départemental de Maine-et-Loire - Conservation départementale du patrimoine  
communication libre, reproduction soumise à autorisation



Maison de René Mary : exemple de carrelage d'origine, situé dans les pièces de réception.

IVR52\_20114900402NUCA

Auteur de l'illustration : Bruno Rousseau, Auteur de l'illustration : Youenn Commeneau

(c) Conseil départemental de Maine-et-Loire - Conservation départementale du patrimoine  
communication libre, reproduction soumise à autorisation



Maison d'Auguste Repussard : pièce de réception : miroir encastré, encadré de bois précieux et d'une frise aux motifs floraux.

IVR52\_20114900164NUCA

Auteur de l'illustration : Patrice Giraud

(c) Région Pays de la Loire - Inventaire général  
communication libre, reproduction soumise à autorisation



La villa Le Bon Accueil : le salon et son décor stuqué.

IVR52\_20114900365NUCA

Auteur de l'illustration : Bruno Rousseau

(c) Conseil départemental de Maine-et-Loire - Conservation départementale du patrimoine  
communication libre, reproduction soumise à autorisation



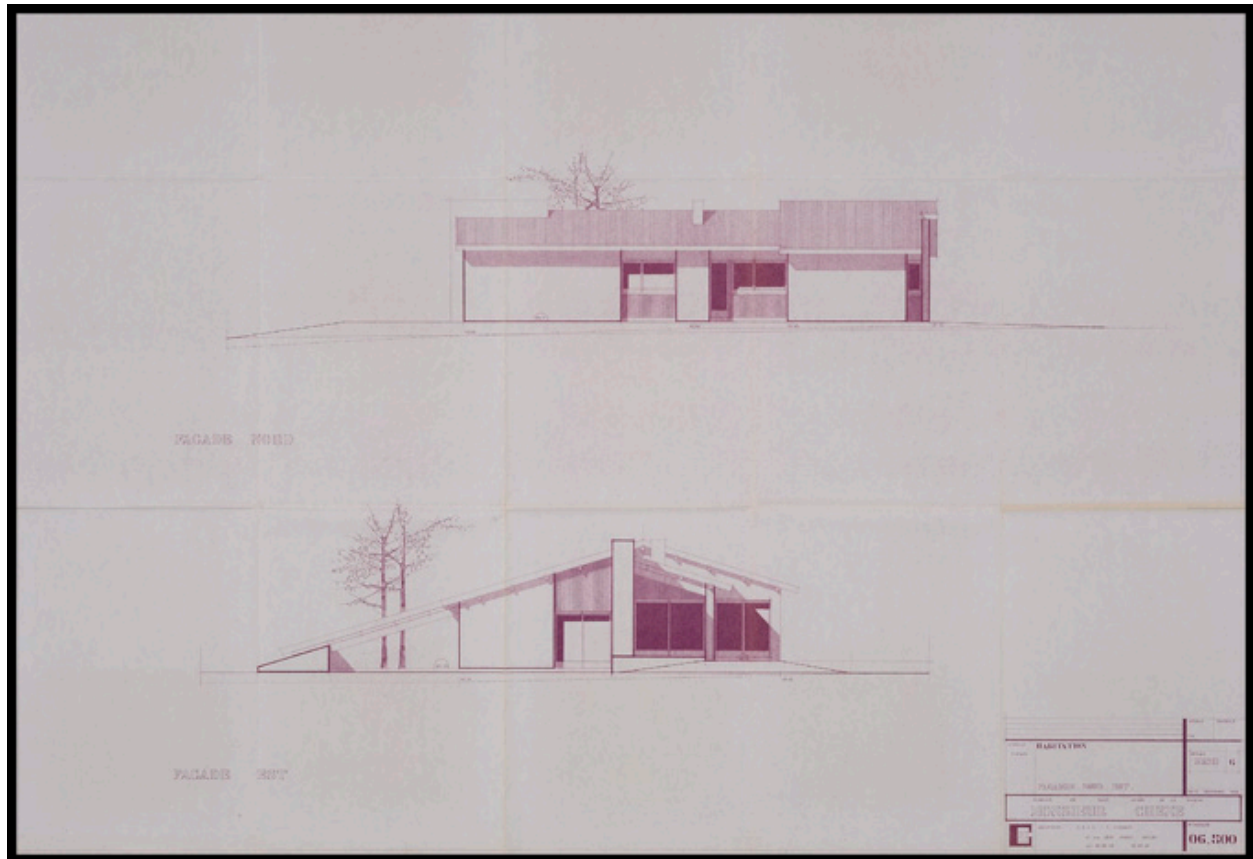
Maison de René Viau cadre de la SAC, Saint-Macaire-en-Mauges.

IVR52\_20114901392NUCA

Auteur de l'illustration : Bruno Rousseau, Auteur de l'illustration : Youenn Commeneau

(c) Conseil départemental de Maine-et-Loire - Conservation départementale du patrimoine  
communication libre, reproduction soumise à autorisation





Maison de Christian Chéné : plan des élévations sud et ouest, conçu par Francis Pierres, en 1968.

Référence du document reproduit :

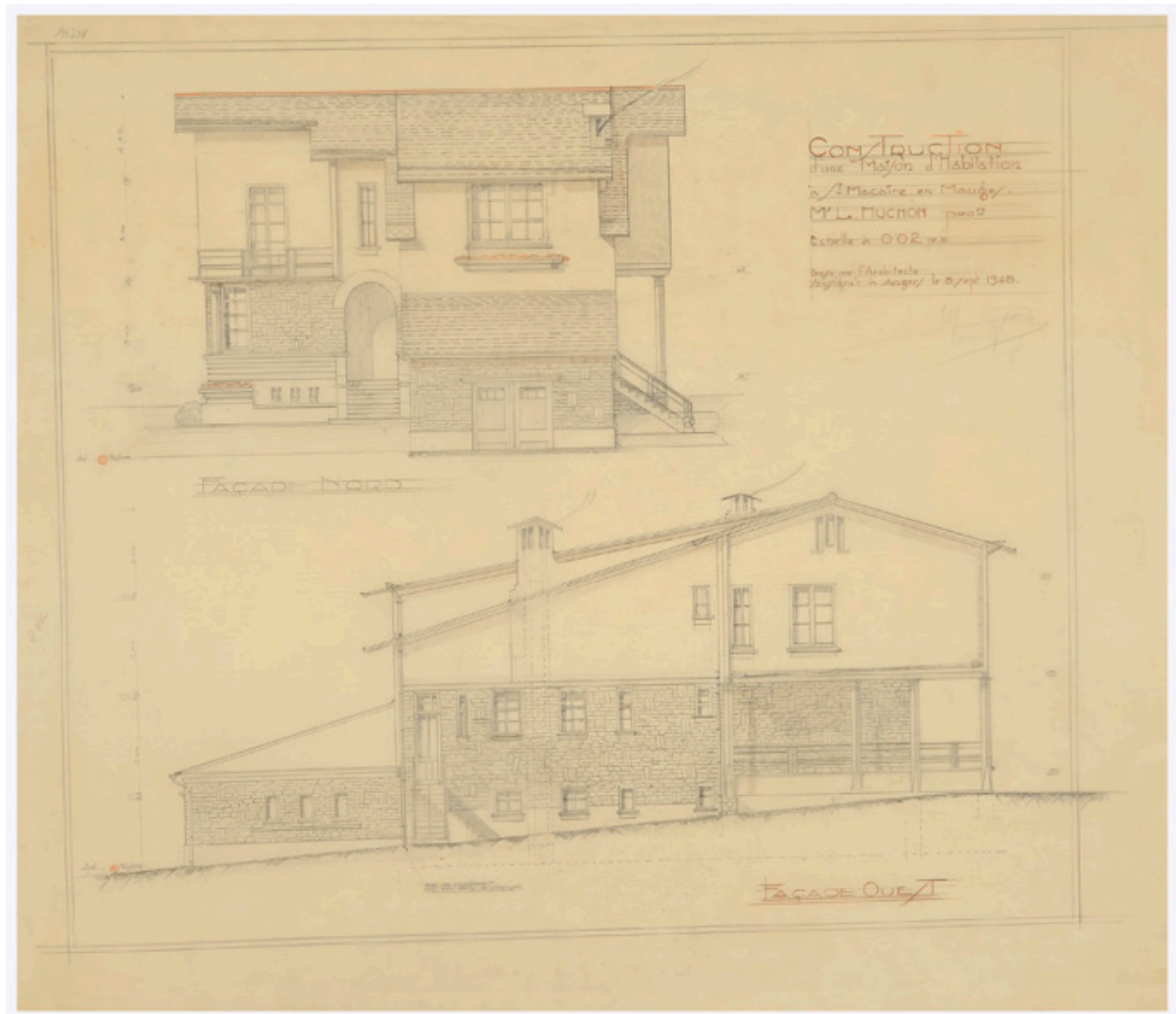
- Plan, usine Chéné, 1968.

IVR52\_20114900902NUCA

Auteur de l'illustration (reproduction) : Bruno Rousseau

Auteur du document reproduit : Francis Pierres

(c) Conseil départemental de Maine-et-Loire - Conservation départementale du patrimoine ; (c) Collection particulière communication libre, reproduction soumise à autorisation



Maison de Louis Huchon : élévations, façade ouest et nord, par Henry Karcher, architecte, 10 décembre 1948.

Référence du document reproduit :

- Plan, 1948 par l'architecte H. Karcher.  
Archives départementales de Maine-et-Loire, Angers : 133 J 38

IVR52\_20114900884NUCAB

Auteur du document reproduit : Henry Karcher

(c) Conseil général de Maine-et-Loire

communication libre, reproduction soumise à autorisation